

Daňový subjekt:	Šroubárna a.s.
IČ / DIČ:	46504613 / CZ46504613
Sídlo účetní jednotky:	Pekařova 408, 51101 Turnov

Výkaz zisku a ztráty pro podnikatele - druhové členění, v plném rozsahu

ke dni 31.12.2022

(v celých tisících Kč)

	Název položky	běžné účetní období	minulé účetní období
		1	2
I.	Tržby z prodeje výrobků a služeb	214891	212240
II.	Tržby za prodej zboží	3496	10437
A.	Výkonová spotřeba	147650	133291
A.1	Náklady vynaložené na prodané zboží	5080	9039
A.2	Spotřeba materiálu a energie	128416	110571
A.3	Služby	14154	13681
B.	Změna stavu zásob vlastní činnosti (+/-)	-1024	-6526
C.	Aktivace (-)	0	-121
D.	Osobní náklady	76387	82948
D.1.	Mzdové náklady	56098	61094
D.2.	Náklady na sociální zabezpečení, zdravotní pojištění a ostatní náklady	20289	21854
D.2.1.	Náklady na sociální zabezpečení a zdravotní pojištění	19647	21446
D.2.2.	Ostatní náklady	642	408
E.	Úpravy hodnot v provozní oblasti	9865	11185
E.1.	Úpravy hodnot dlouhodobého nehmotného a hmotného majetku	8531	9651
E.1.1.	Úpravy hodnot dlouhodobého nehmotného a hmotného majetku - trvalé	8531	9651
E.1.2.	Úpravy hodnot dlouhodobého nehmotného a hmotného majetku - dočasné	0	0
E.2.	Úpravy hodnot zásob	1362	1638
E.3.	Úpravy hodnot pohledávek	-28	-104
III.	Ostatní provozní výnosy	3761	3928
III.1.	Tržby z prodaného dlouhodobého majetku	2550	2210
III.2.	Tržby z prodaného materiálu	1167	1549
III.3.	Jiné provozní výnosy	44	169
F.	Ostatní provozní náklady	6517	2315
F.1.	Zůstatková cena prodaného dlouhodobého majetku	2249	5
F.2.	Prodaný materiál	810	808
F.3.	Daně a poplatky	625	628
F.4.	Rezervy v provozní oblasti a komplexní náklady příštích období	0	0
F.5.	Jiné provozní náklady	2833	874
*	Provozní výsledek hospodaření (+/-)	-17247	3513
VI.	Výnosové úroky a podobné výnosy	0	23
VI.2.	Ostatní výnosové úroky a podobné výnosy	0	23
J.	Nákladové úroky a podobné náklady	5039	2326
J.2.	Ostatní nákladové úroky a podobné náklady	5039	2326
VII.	Ostatní finanční výnosy	2797	2789
K.	Ostatní finanční náklady	3354	3869
*	Finanční výsledek hospodaření (+/-)	-5596	-3383
**	Výsledek hospodaření před zdaněním (+/-)	-22843	130
L.	Daň z příjmů	1601	-2652
L.1.	Daň z příjmů splatná	0	0
L.2.	Daň z příjmů odložená (+/-)	-1601	-2652
**	Výsledek hospodaření po zdanění (+/-)	-24444	2782
***	Výsledek hospodaření za účetní období (+/-)	-24444	2782
*	Čistý obrat za účetní období = I. + II. + III. + IV. + V. + VI. + VII.	224945	229417



[Handwritten signature]

Daňový subjekt:	Šroubárna a.s.
IČ / DIČ:	46504613 / CZ46504613
Sídlo účetní jednotky:	Pekařova 408, 51101 Turnov

Rozvaha pro podnikatele, v plném rozsahu
ke dni 31.12.2022
(v celých tisících Kč)

AKTIVA		běžné účetní období			minulé účetní období netto
		brutto	korekce	netto	
		1	2	3	4
	AKTIVA CELKEM	702502	499928	202574	220986
B.	Stálá aktiva	593369	493107	100262	109677
B.I.	Dlouhodobý nehmotný majetek	6408	5413	995	780
B.I.2.	Ocenitelná práva	6162	5413	749	116
B.I.2.1.	Software	6162	5413	749	116
B.I.5.	Poskytnuté zálohy na dlouhodobý nehmotný majetek a nedokončený dlouhodobý nehmotný majetek	246	0	246	664
B.I.5.1.	Poskytnuté zálohy na dlouhodobý nehmotný majetek				45
B.I.5.2.	Nedokončený dlouhodobý nehmotný majetek	246	0	246	619
B.II.	Dlouhodobý hmotný majetek	586961	487694	99267	108897
B.II.1.	Pozemky a stavby	166650	87610	79040	82089
B.II.1.1.	Pozemky	2129	0	2129	2129
B.II.1.2.	Stavby	164521	87610	76911	79960
B.II.2.	Hmotné movité věci a jejich soubory	419858	400084	19774	25132
B.II.5.	Poskytnuté zálohy na dlouhodobý hmotný majetek a nedokončený dlouhodobý hmotný majetek	453	0	453	1676
B.II.5.1	Poskytnuté zálohy na dlouhodobý hmotný majetek	453	0	453	324
B.II.5.2.	Nedokončený dlouhodobý hmotný majetek	0	0	0	1352
C.	Oběžná aktiva	109031	6821	102210	111058
C.I.	Zásoby	65897	6749	59148	60814
C.I.1.	Materiál	29571	799	28772	27473
C.I.2.	Nedokončená výroba a polotovary	14503	0	14503	14603
C.I.3	Výrobky a zboží	21823	5950	15873	18738
C.I.3.1.	Výrobky	21383	5950	15433	18334
C.I.3.2.	Zboží	440	0	440	404
C.II.	Pohledávky	41097	72	41025	49044
C.II.1.	Dlouhodobé pohledávky	3382	0	3382	4984
C.II.1.4.	Odložená daňová pohledávka	3382	0	3382	4984
C.II.2.	Krátkodobé pohledávky	37715	72	37643	44060
C.II.2.1.	Pohledávky z obchodních vztahů	36960	72	36888	43968
C.II.2.4.	Pohledávky - ostatní	755	0	755	92
C.II.2.4.3.	Stát - daňové pohledávky	646	0	646	0
C.II.2.4.4.	Krátkodobé poskytnuté zálohy	64	0	64	87
C.II.2.4.6.	Jiné pohledávky	45	0	45	5
C.IV.	Peněžní prostředky	2037	0	2037	1200
C.IV.1.	Peněžní prostředky v pokladně	85	0	85	53
C.IV.2.	Peněžní prostředky na účtech	1952	0	1952	1147
D.	Časové rozlišení aktiv	102	0	102	251
D.1.	Náklady příštích období	99	0	99	247
D.3.	Příjmy příštích období	3		3	4

PASIVA		běžné účetní období	minulé účetní období
		1	2
	PASIVA CELKEM	202574	182383
A.	Vlastní kapitál	64831	89275
A.I.	Základní kapitál	138423	138423
A.I.1.	Základní kapitál	138423	138423
A.III.	Fondy ze zisku	27685	27685
A.III.1.	Ostatní rezervní fondy	27685	27685
A.IV.	Výsledek hospodaření minulých let (+/-)	-76833	-79615
A.IV.1.	Nerozdělený zisk nebo neuhrazená ztráta minulých let (+/-)	-76833	-79615
A.V.	Výsledek hospodaření běžného účetního období (+/-)	-24444	2782
B.+C.	Cizí zdroje	137743	93108
C.	Závazky	137743	93108
C.I.	Dlouhodobé závazky	33715	
C.I.2.	Závazky k úvěrovým institucím	33715	38603
C.II.	Krátkodobé závazky	104028	93037
C.II.2.	Závazky k úvěrovým institucím	32270	33041
C.II.4.	Závazky z obchodních vztahů	56932	39705
C.II.8.	Závazky ostatní	14826	20291
C.II.8.1.	Závazky ke společníkům	120	0
C.II.8.2.	Krátkodobé finanční výpomoci	92	0
C.II.8.3.	Závazky k zaměstnancům	4157	4069
C.II.8.4.	Závazky ze sociálního zabezpečení a zdravotního pojištění	9432	9804
C.II.8.5.	Stát - daňové závazky a dotace	660	6299
C.II.8.6.	Dohadné účty pasivní	294	44
C.II.8.7.	Jiné závazky	71	75
C.III.	Časové rozlišení pasiv	0	71
C.III.1.	Výdaje příštích období	0	71

Paul



PŘÍLOHA K ÚČETNÍ ZÁVĚRCE

ŠROUBÁRNA a.s.

2022

PŘÍLOHA K ÚČETNÍ ZÁVĚRCE ZA ROK 2022

Příloha je zpracována v rámci účetní závěrky společnosti ŠROUBÁRNA a.s. za účetní období roku 2022 (1.1.2022-31.12.2022)

I. OBECNÉ ÚDAJE

1. Všeobecné informace o společnosti

Název : **ŠROUBÁRNA a.s.**
 IČ : 46504613
 Sídlo : Turnov, Pekařova 408 - Daliměřice
 Právní forma : akciová společnost

Společnost je zapsaná v OR vedeném KS v Hradci Králové oddíl B, vložka 611

Předmět podnikání zapsaný v obchodním rejstříku:

- výroba, obchod a služby neuvedené v přílohách 1 až 3 živnostenského zákona
- obráběčství
- galvanizérství, smaltérství
- opravy ostatních dopravních prostředků a pracovních strojů
- zámečnictví, nástrojařství

Datum vzniku: 1.5.1992

Složení akcionářů k 26.08.2022: ZPV Investment holding s.r.o. 87,83 %
 Individuální akcionáři 12,17 %

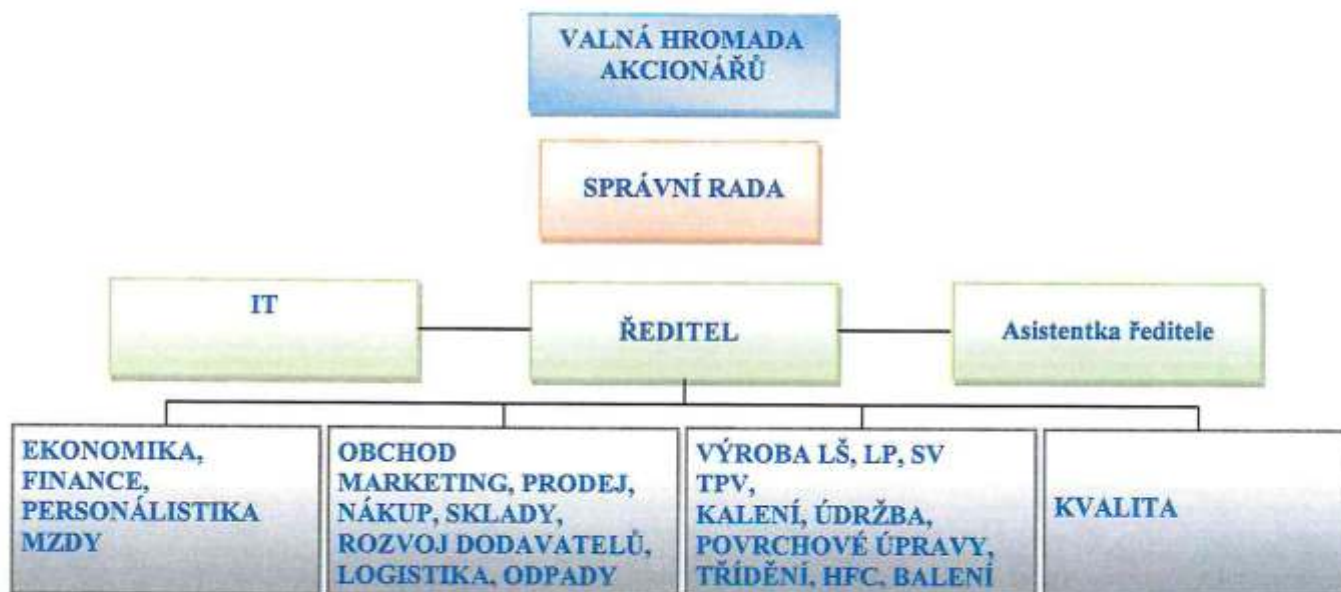
Orgány akciové společnosti:

Správní rada: Ing. Ondřej Zummer člen
 Mgr. Ing. Martin Pinta člen
 Ing. Jaroslav Vávra člen

Změny provedené v uplynulém účetním období v obchodním rejstříku:

Dne 31. srpna 2022 byla zapsána změna názvu společnosti ŠROUBÁRNA a.s.
 Statutárním orgánem se stala SPRÁVNÍ RADA

Organizační struktura společnosti k 31.12.2022:



2.	Obchodní společnosti, v nichž má jednotka větší než 20% podíl:	Není	
3.	Společnost nemá uzavřenou ovládací smlouvu.		
4.	Další údaje	2021	2022
	Průměrný počet zaměstnanců	159	155
	- z toho řídicí pracovníci (včetně managementu)	7	7
	Osobní náklady (v tis. Kč)	82 947	76 387
	Mzdové náklady (účet 521)	61 094	54 889
	- z toho řídicí pracovníci	5 037	4 014
	Odměny členů statutárních orgánů (účet 523100)	1 620	1 208
	Zákonné zdravotní a sociální pojištění (účet 524)	21 445	19 647
	- z toho řídicí pracovníci	1 703	1 357
	Odměny členů představenstva (v tis. Kč)	1 020	888
	Odměny členů dozorčí rady (v tis. Kč)	600	320
	Poskytnuté úvěry	0	0
	Poskytnuté zálohy	0	0
	Poskytnuté půjčky	0	0
	Ostatní pohledávky	0	0
	Ostatní závazky	0	0
	Přísliby plnění	0	0
	Důchodové zabezpečení	0	0
	Ostatní plnění	0	0
	Návrh tantiém a rozdělení zisku za rok 2022 (v tis. Kč)		
	Tantiémy	0	0
	Nerozdělený zisk / ztráta	2 782	- 24 444
	Platby penzijního připojištění zaměstnanců ze SF (v tis. Kč)	0	0

II. ÚČETNÍ METODY A ZÁSADY POUŽITÉ PŘI ZPRACOVÁNÍ ÚČETNÍ ZÁVĚRKY

1. Zpracování účetní závěrky a vedení účetnictví se řídí ustanoveními Zákona o účetnictví č.563/1991 Sb., vyhláškou 500/2002 Sb. a dále je upraveno vnitropodnikovými směrnici a příkazy.
2. Způsob ocenění, stanovení opravných položek, odpisových metod a přepočty údajů v cizích měnách

2.1 Způsob ocenění

A. Zásoby

A.1. Zásoby nakupované

Zásoby nakupované se oceňují pořizovacími cenami, tj. cenami, za které jsou skutečně pořízeny včetně nákladů s jejich pořízením souvisejících (náklady pořízení- NP).

Pořizovací cena je tvořena takto: **VPC + NP ± ODCHYLKY**

kde VPC - je stanovená vnitropodniková cena

NP - náklady pořízení

ODCHYLKY - rozdíl mezi cenou pořízení a VPC

Do nákladů pořízení patří především přepravné, přírážky, clo.

Náklady pořízení a odchylky se účtují v průběhu roku do nákladů (spotřeby) podle následujícího klíče:

- u základního materiálu podle hmotnosti spotřebovaného materiálu v kg
- u ostatního materiálu podle spotřeby v Kč

A.2. Zásoby vytvořené vlastní činností se oceňují na úrovni vlastních nákladů, tj.:

- přímé náklady skutečně na ně vynaložené
- část nepřímých nákladů vztahujících se k této činnosti, které jsou stanoveny buď ve skutečné výši, nebo podle plánových kalkulací

Konkrétně je ocenění zásob vlastní výroby tvořeno takto:

Rozpracovaná výroba: Přímý materiál, Přímé mzdy, Odvod z přímých mezd a Ostatní přímé náklady

Hotové výrobky: Přímý materiál, Přímé mzdy, Odvod z přímých mezd
Ostatní přímé náklady, Výrobní režie a Zásobovací režie

B. Dlouhodobý majetek

Dlouhodobý hmotný a nehmotný majetek vytvořený vlastní činností je oceňován v úrovni vlastních nákladů, tj. přímé náklady skutečně vynaložené zvýšené o část nepřímých nákladů podle plánových kalkulací (výrobní režie, resp. zásobovací režie). Takto stanovená cena se stává cenou vstupní, ze které se v případě splnění podmínek pro odpisování stanoví roční odpis.

C. Cenné papíry - Nemá účetní jednotka ve vlastnictví

2.2 Způsob stanovení reprodukční pořizovací ceny

Veškerý majetek a.s. je oceněn v pořizovacích, resp. zůstatkových cenách. U nově pořízeného DHM a DNM není používána reprodukční pořizovací cena.

2.3 Vedlejší pořizovací náklady

Do vedlejších pořizovacích nákladů se účtují zejména náklady na dopravu, poplatky a clo.

2.4. Podstatné změny v oceňování

Podstatné změny v oceňování postupu odpisování a účtování oproti minulému účetnímu období - nejsou.

2.5. Opravné položky a odpisy pohledávek

A. Podle Zákona o rezervách č. 593/1992 Sb. nebyly vytvořeny opravné položky.

Zákonné opravné položky k pohledávkám v konkursním řízení byly v roce 2021 zrušeny a pohledávka byla odepsána. Celková výše zákonných opravných položek je tedy 0 Kč.

B. Platební morálka odběratelů zůstává i letos v celkem dobrém stavu, došlo ke snížení účetní opravné položky o 28 tis. Kč k pohledávkám, které jsou po lhůtě splatnosti rok a déle. Výše účetních opravných položek tak je 72 tis. Kč.

Byly odepsány nedobytné pohledávky ve výši 28 tis. Kč.

C. Účetní opravné položky k zásobám se celkově zvýšily o 1 362 tis. Kč na 6 749 tis. Kč. Z toho u materiálu se snížily o 2 644 tis. Kč a u výrobků se zvýšily o 4 006 tis. Kč.

2.6. Odpisový plán pro dlouhodobý majetek a odpisové metody použité při stanovení účetních odpisů

Způsob odpisování hmotného a nehmotného majetku je v akciové společnosti řízen směrnicí. Řídí se těmito zásadami:

- A. Veškerý dlouhodobý hmotný (DHM) a nehmotný majetek (DNM) je účetně odpisován rovnoměrně v souladu se zákonem č. 586/1992 Sb., § 26 až 31.
- B. DHM a DNM je rozdělen do skupin v souladu se zákonem o dani z příjmu.
- A – lisovací nástroje
 - B – speciální přípravky pro výrobu ventilových tyček
 - C – ostatní hmotný a nehmotný investiční majetek
- Každá z těchto skupin má svůj režim odpisování, který vychází z výše uvedeného zákona.
- C. Odpisování je prováděno měsíčně a to 1/12 roční odpisové sazby. U nově pořízeného majetku je odpisování prováděno sazbou dle zákona č. 586/92 Sb. určenou pro první rok odpisování.
- D. U nově pořízeného dlouhodobého hmotného majetku je stanoven způsob jeho zařazení do odpisové skupiny a tento způsob je uplatňován po celou dobu odpisování.
- E. Při technickém zhodnocení se zvyšuje počátkem následujícího zdaňovacího období vstupní cena a pro účely odpisování i zůstatková cena.

Drobný hmotný majetek (předměty do hodnoty 10 000,- Kč) je účtován přímo jako spotřeba režijního materiálu. Dlouhodobý nehmotný majetek (zejména software) do hodnoty 80.000,- Kč je účtován přímo do nákladů. Dlouhodobý hmotný majetek (předměty od 10.000,- Kč do 80.000,- Kč) je účetně odpisován po dobu 36 měsíců.

2.7 Přepočet údajů v cizích měnách na českou měnu

Při přepočtu je používán kurz vyhlášený Českou národní bankou v Hospodářských novinách, a to ke dni zaúčtování závazku, pohledávky nebo provedené bankovní operace na bankovních účtech vedených v cizí měně. Při platbách na korunový běžný účet je zaúčtován kurz použitý bankou. Při sestavování závěrky je použit kurz vyhlášený ČNB ke dni sestavení závěrky.

III. ÚDAJE DOPLŇUJÍCÍ ROZVAHU A VÝKAZ ZISKŮ A ZTRÁT

1. Doplnující údaje k rozvaze

ROZPIS BANKOVNÍCH ÚVĚŘŮ

Název banky	Účel	Stav k 31.12.2022 (v tis. Kč)	Splaceno 2022	Splatnost
Krátkodobé úvěry:				
ČS Liberec - kontokorent		0	2 961	-
MMB Liberec - kontokorent		32 270	-	roční
Celkem zbývá		32 270		
Dlouhodobé úvěry:				
MMB Liberec - záruka ČMZRB – COVID II		15 000	0	28.10.2023
MMB Liberec - zásoby		3 308	672	20.11.2027
MMB Liberec - lis, pračka, hrotička		0	1 250	-
MMB Liberec - přístřešek galvanizovna		3 382	892	20.02.2027
MMB Liberec - nová admin. budova		6 735	2 277	20.02.2027
ČSOB Leasing - třídící zařízení REGG		78	955	31.01.2023
ČSOB Leasing - lis SALVI		0	334	-
ČSOB Leasing - válcovačka OMC		0	504	-

ČSOB Leasing - lis CHUN ZU	1 575	1 641	19.12.2023
ČSOB Leasing – renovace kalící linky	3 637	152	1.11.2025
Celkem zbývá	33 715		
CELKEM	65 985	5 659	71 644 (2021)

2. Významné události od data účetní závěrky

Od data účetní závěrky došlo ke změně majoritního vlastníka společnosti, kterým se 28.06.2022 stala společnost ZPV Investment holding s.r.o., Husova 591, 511 01 Turnov, IČ 17174520. Dne 26.08.2022 proběhla Řádná valná hromada společnosti, která schválila změnu Stanov společnosti spočívající ve změně názvu společnosti na ŠROUBÁRNA a.s. a zjednodušení vnitřní struktury společnosti přechodem na monistický systém a řízení společnosti Správní radou. Do Správní rady ustanovila členy správní rady Ing. Ondřeje Zummera, Mgr. Ing. Martina Pintu a Ing. Jaroslava Vávru.

Z důvodu velmi špatného hospodaření společnosti, způsobeného hlavně výrazně rostoucími cenami energií odstoupili dne 15.11.2022 členové Správní rady ze svých funkcí a dne 15.12.2022 jejich funkce ve Správní radě skončily. Před koncem roku 2022 byla svolána Řádná valná hromada společnosti, která měla rozhodnout o likvidaci společnosti.

3. Další informace

3.1 Hmotný a nehmotný majetek

Rozpis podle druhu majetku (v tis. Kč)

A. Nehmotný majetek	PC	Oprávký
Software	6162	5 413
B. Hmotný majetek	PC	Oprávký
Stavby nezastavené	5 152	3 329
Stavby v zástavě	159 369	84 281
Samostatné movité věci nezastavené	289 943	278 504
Samostatné movité věci v zástavě	107 198	100 188
Lisovací nástroje	1 851	1 851
Dopravní prostředky nezastavené	7 134	6 082
Dopravní prostředky v zástavě	0	0
Inventář nezastavený	1 299	1 131
Inventář v zástavě	0	0
Pozemky v zástavě	2 129	0
Drobný dlouhodobý hmotný majetek	12 433	12 329

C. Rozpis finančních nájmů

Název	Celkem	Splaceno k 31.12.2022	Splátky 2022	Splatné po roce 2022
Š Superb 2.0 TDi – OL	808	761	267	67

D. Přírůstky a úbytky dlouhodobého majetku v roce 2022

Dlouhodobý majetek	přírůstky	úbytky
Software	674	0
Budovy + technické zhodnocení	1 274	0
Dlouhodobý hmotný majetek + inventář + TZ	1 806	3 267
Dopravní prostředky + technické zhodnocení	0	0

Drobný dlouhodobý hmotný majetek	44	155
Drobný DHM pořízený do roku 2001	0	222
Pozemky	0	0

Přírůstky se skládají z pořízení majetku koupí a jeho technického zhodnocení a vlastní činností. V úbytcích jsou zahrnuty vyřazení z důvodu prodeje a vyřazení odepsaného nepotřebného majetku.

E. Majetek neuvedený v rozvaze: Není

F. Zastavený majetek

Budovy	159 369 tis. Kč	v pořizovací ceně včetně TZ
Stroje	107 198 tis. Kč	v pořizovací ceně včetně TZ
Pozemky	2 129 tis. Kč	v účetní ceně
Dopravní prostředky	0 tis. Kč	
Inventář v zástavě	0 tis. Kč	

Majetek je zastaven ve prospěch banky z titulu poskytnutí provozních úvěrů, nakoupené stroje jsou zastaveny z titulu poskytnutých investičních úvěrů.

G. Tržní ocenění majetku

Výrazný rozdíl mezi účetní a tržní hodnotou je zřejmý u pozemků, kde účetní hodnota vychází z ocenění 3,- Kč/m², zatímco tržní hodnotu lze odhadovat na 50 až 1500 Kč/m². Za celou akciovou společnost je rozdíl mezi tržní a účetní hodnotou velmi těžko odhadnout, vzhledem k měnícím se podmínkám na trhu, nehledě na značnou finanční náročnost na zpracování tržních odhadů.

H. Majetkové cenné papíry a účasti

V průběhu účetního období nebyly ve vlastnictví akciové společnosti žádné cenné papíry.

3.2 Pohledávky

A. Pohledávky z obchodních vztahů (v tis. Kč)	2021		2022	
	<i>brutto</i>	<i>netto</i>	<i>brutto</i>	<i>netto</i>
Pohledávky z obchodních vztahů celkem	44 068	43 960	44 068	43 960
-z toho po lhůtě splatnosti (311, 315)	2 918	2 818	2 255	2 183
procento po lhůtě splatnosti <i>netto</i>		6,41		6,10

B. Pohledávky k podnikům ve skupině – nejsou.

C. Pohledávky kryté podle zástavního práva

K 31.12.2022 byly zastaveny pohledávky pro účely úvěrů u Moneta Money Bank Liberec. Sledování bankou po jednotlivých pohledávkách měsíčně ke konci období.

3.3 Vlastní kapitál

		Rozdíl proti roku 2021
Vlastní kapitál činí	64 831 tis. Kč	snížení o 24 444 tis. Kč
Základní kapitál	138 423 tis. Kč	bez rozdílu
Kapitálové fondy	0 tis. Kč	bez rozdílu
RF	27 685 tis. Kč	bez rozdílu
SF	0 tis. Kč	bez rozdílu
428 nerozdělený zisk minulých let	2 913 tis. Kč	zvýšení o 2 782 tis. Kč
429 neuhrazená ztráta	- 79 746 tis. Kč	bez rozdílu
431 výsledek hospodaření	- 24 444 tis. Kč	

V minulých účetních obdobích byl vykazován účetní zisk a daňová ztráta.

3.4 Závazky (v tis. Kč)	2021	2022
A. Závazky z obchodních vztahů celkem	39 705	57 023
- z toho po lhůtě splatnosti	19 802	38 916
- procento po lhůtě splatnosti	49,87	68,25
B. Závazky kryté podle zástavního práva - viz: Úvěry viz. bod III.1.		
C. Závazky ze sociálního pojištění byly k 31.12.2022 5 717 tis., závazky ze zdravotního pojištění byly k 31.12.2022 3 715 tis. Kč.		

3.5 **Rezervy** - v roce 2022 nebyla čerpána ani tvořena účetní rezerva.

3.6 **Cash flow** - viz příloha č. 1

3.7 **Výnosy z běžné činnosti – dle středisek**

Prodejní cena (v tis. Kč)	2021	2022
Soustružená výroba (automaty) celkem (403)	15 679	18 233
Z toho na export	5 812	6 666
Lisovna podložek celkem (504)	29 320	34 233
Z toho na export	1 751	5 384
Lisovna šroubů celkem (205)	146 325	141 930
Z toho na export	74 823	62 972
Galvanizovna celkem (102, 106)	12 644	11 347
Z toho na export	0	0
Kalírna celkem (107)	7 136	7 949
Z toho na export	0	0
Obchod celkem (423)	10 437	2 496
Z toho na export	0	0
Obchod střediska	1 136	1 199
Z toho na export	0	0
Celkem za výrobky, služby a zboží (601, 602, 604)	222 677	218 387
Z toho na export	82 386	75 040
Procento exportu	37,0	34,36

3.8 **Náklady na výzkum a vývoj** - Nebyly vynaloženy žádné výdaje.

3.9 Náklady na odměny auditorovi účetní závěrky	2021	2022
povinný audit účetní závěrky	85 tis. Kč	85 tis. Kč
jiné ověřovací služby	0	0
daňové poradenství	0	0
jiné neauditorské služby	0	0

Turnov 1. května 2023

Vypracovala: Bc. Lucie Vrabcová

Schválil: Ing. Ondřej Zimmer
Mgr. Ing. Martin Pinta
Ing. Jaroslav Vávra

Vrabcová
Pinta



PŘEHLED O PENĚŽNÍCH TOCÍCH
(výkaz cash-flow)
ke dni **31.12.2022**
(v celých tisících Kč)

Obchodní firma nebo jiný název
účetní jednotky

Šroubárna a.s.
46504613

Sídlo, bydliště nebo místo
podnikání účetní jednotky

Bezručova 788
Turnov
51123

P. Stav peněžních prostředků a peněžních ekvivalentů na začátku účetního období		1 200
Peněžní toky z hlavní výdělečné činnosti (provozní činnost)		
Z.	Účetní zisk nebo ztráta z běžné činnosti před zdaněním	-22 843
A. 1	Úpravy o nepeněžní operace	13 191
A. 1 1	Odpisy stálých aktiv a umořování opravné položky k nabytému majetku	8 531
A. 1 2	Změna stavu opravných položek, rezerv	
A. 1 3	Zisk z prodeje stálých aktiv	-301
A. 1 4	Výnosy z podílů na zisku	-78
A. 1 5	Vyúčtované nákladové úroky s výjimkou kapitalizovaných a vyúčtované výnosové úroky	5 039
A. 1 6	Případné úpravy o ostatní nepeněžní operace	
A. *	Čistý peněžní tok z prov.činnosti před zdaněním, změnami prac. kapitálu a mim.položkami	-9 652
A. 2	Změny stavu nepeněžních složek pracovního kapitálu	20 634
A. 2 1	Změna stavu pohledávek z provozní činnosti, přechodných účtů aktiv	8 311
A. 2 2	Změna stavu krátkodobých závazků z provozní činnosti, přechodných účtů pasiv	10 657
A. 2 3	Změna stavu zásob	1 666
A. 2 4	Změna stavu krátkodobého finančního majetku nespádajícího do peněžních prostř. a ekvivalentů	
A. **	Čistý peněžní tok z provozní činnosti před zdaněním a mimořádnými položkami	10 982
A. 3	Vyplacené úroky s výjimkou kapitalizovaných	-5 039
A. 4	Přijaté úroky	
A. 5	Zaplacená daň z příjmů za běžnou činnost a doměrky daně za minulá období	-1 601
A. 6	Příjmy a výdaje spojené s mimořádným hospodářským výsledkem včetně daně z příjmů	78
A. ***	Čistý peněžní tok z provozní činnosti	4 420
Peněžní toky z investiční činnosti		
B. 1	Výdaje spojené s nabytím stálých aktiv	1 003
B. 2	Příjmy z prodeje stálých aktiv	301
B. 3	Zápůjčky a úvěry spřízněným osobám	
B. ***	Čistý peněžní tok vztahující se k investiční činnosti	1 304
Peněžní toky z finančních činností		
C. 1	Dopady změn dlouhodobých, resp. krátkodobých závazků	-4 888
C. 2	Dopady změn vlastního kapitálu na peněžní prostředky a ekvivalenty	
C. 2 1	Zvýšení peněžních prostředků z důvodů zvýšení základního kapitálu, ázia a fondů ze zisku	
C. 2 2	Vyplacení podílů na vlastním jmění společníkům	
C. 2 3	Další vklady peněžních prostředků společníků a akcionářů	
C. 2 4	Úhrada ztráty společníky	
C. 2 5	Přímé platby na vrub fondů	
C. 2 6	Vyplacené podíly na zisku včetně zaplacené daně	
C. ***	Čistý peněžní tok vztahující se k finanční činnosti	-4 888
F.	Čisté zvýšení resp. snížení peněžních prostředků	836
R.	Stav peněžních prostředků a pen. ekvivalentů na konci účetního období	2 036
Okamžik sestavení	Podpisový záznam osoby odpovědné za sestavení účetní závěrky	Podpisový záznam statutárního orgánu nebo fyzické osoby, která je účetní jednotkou
23.05.23	Bc. Lucie Vrabcová 