

VÝROČNÍ ZPRÁVA 2021



Šroubárna Turnov, a.s.



I. ÚVODNÍ SLOVO ŘEDITELE SPOLEČNOSTI

Vážení akcionáři, vážení obchodní partneři,

i rok 2021 byl pro celou naši společnost zkouškou. Kdy pokračující pandemie a nedostatek čipů v automobilovém průmyslu před koncem roku výrazně ovlivnily celý rok. Naše společnost stále musela realizovat nová a nová řešení.

Jsem hrdý na to, jak jsme v dané situaci obstáli a naše společnost složitou situaci úspěšně zvládla, přestože se musela potýkat s neplánovanými odstávkami z důvodu nižší zakázkové náplně, velkou nemocností zaměstnanců a postupným nárůstem cen, hlavně plynu z důvodu krachu společnosti Bohemia Energy, s.r.o.. Byly jsme nuceni okamžitě najít nového partnera pro dodávky, ovšem cena plynu se nám několikanásobně navýšila.

I když situace v uplynulém roce stále omezovala osobní setkávání, i tak došlo k dalšímu upevnění partnerství s významnými zákazníky a opět s nimi připravujeme řadu nových projektů, navýšení dodávek dílů nebo nové výrobky.

V roce 2021 jsme přes nepříznivou situaci dokázali navýšit proti roku 2020 tržby naší společnosti a realizovat prodej ve výši 222 677 tis. Kč, což je pozitivní nárůst o 12%. Přízpůsobení se podmínkám trhu, realizace značných úspor, odstávek, trvalá práce s výrobovými kalkulacemi a uplatnění nových cen výrobků na trhu přispěly k růstu hospodářského výsledku proti minulým obdobím na hodnotu 2 781 661,- Kč

V roce 2021 jsme dokončili investice za bezmála 5,6 mil. Kč, z nichž nejvýznamnějšími investicemi jsou vylepšení kalící linky Kohnle, pětiosý frézovací stroj a RTG analyzátor.

S financováním chodu společnosti nám stále pomáhá společnost Moneta Money Bank, Česká spořitelna a realizaci investic nám finančně zajišťuje společnost ČSOB Leasing. Spolupráce s těmito partnery si velice vážíme, i když Moneta Money Bank v loňském roce začala velice výrazně snižovat finanční angažovanost v naší společnosti a to značně komplikovalo naše financování. Hlavně proto se podařilo v roce 2021 za nelehké situace snížit úvěrové zatížení společnosti o 12,7 mil. Kč. Toto snížení se však projevilo na výrazném nárůstu závazků naší společnosti vůči státu, což jsme vyřešili splátkovými kalendáři.

V nastoleném trendu snižování úvěrového zatížení chceme dále pokračovat i v roce 2022 a zároveň budeme hledat nové možnosti financování.

Pokračující složitá doba přinesla do naší společnosti mnoho pozitivních změn. Nové projekty realizujeme pouze na základě rentabilních cen, hledáme další úspory v chodu společnosti a trendem mírného snižování počtu zaměstnanců plánujeme navýšovat kladné hospodářské výsledky. Plány nám ale komplikuje nelehká ekonomická situace, kterou prohlubuje probíhající válka na Ukrajině a trvalé navýšování cen všech komodit, hlavně oceli, elektřiny, plynu, pohonných hmot a olejů, jejichž růst je nyní několikanásobný. Přesto věříme a plánujeme další nárůst výkonů společnosti a vytvořený finanční kapitál chceme v budoucnu investovat do rozvoje technologií, kvality výroby a projektů pro nové zákazníky.

Děkuji všem spolupracovníkům, zaměstnancům Šroubárny Turnov, za odvedenou práci. Dodavatelům, odběratelům a věřitelům za spolupráci a těším se na její rozvoj v dalším období.

Ing. Jaroslav Vávra
Místopředseda představenstva a ředitel společnosti



II. PROFIL AKCIOVÉ SPOLEČNOSTI

A. ZÁKLADNÍ ÚDAJE

OBCHODNÍ FIRMA: **Šroubárna Turnov, a. s.**
SÍDLO: **Pekařova 408, 511 01 Turnov**
DATUM ZALOŽENÍ: **1. 5. 1992**
PRÁVNÍ FORMA: **akciová společnost**
IČO: **46504613**
ZAPSÁNA: **V Obchodním rejstříku vedeném Krajským soudem
v Hradci Králové, oddíl B, vložka 611**

PŘEDMĚT PODNIKÁNÍ:

- výroba, obchod a služby neuvedené v přílohách 1 až 3 živnostenského zákona
- obráběčství
- galvanizérství, smaltérství
- opravy ostatních dopravních prostředků a pracovních strojů
- zámečnictví, nástrojařství

B. ÚDAJE O ZÁKLADNÍM KAPITÁLU

STRUKTURA MEZI PROPOJENÝMI OSOBAMI

Šroubárna Turnov, a. s. je ovládanou osobou a tvoří koncern s ovládající osobou – firmou Iris Export-Import, spol. s r.o. se sídlem Praha 10 – Záběhlice, PSČ 102 00, Strašnická 3164/1a, IČO: 61500151, zapsanou v Obchodním rejstříku vedeném Městským soudem v Praze, oddíl C, vložka 30639. Na společnost IRIS Export-Import, spol. s r.o. přešlo jmění zanikající společnosti STU, akciová společnost, se sídlem Turnov, PSČ 511 01, Bezručova 788, IČO: 25250124, a to v důsledku zákonného procesu převodu jmění na jediného akcionáře.

ÚDAJE O PROPOJENÝCH OSOBÁCH

Společnost ovládající:

IRIS Export-Import, spol. s r.o.
Strašnická 3164/1a, 102 00 Praha 10 - Záběhlice
IČO: 61500151

Mezi emitentem a výše uvedenou společností není uzavřena tzv. ovládací smlouva.

VLASTNÍ AKCIE

Šroubárna Turnov, a. s. k 31.12.2021 nevlastnila ani nenabyla vlastní akcie ani neměla podíl na jiné osobě.



ZMĚNY ZÁKLADNÍHO KAPITÁLU

V průběhu let 2002 až 2021 nedošlo ke zvýšení ani ke snížení základního kapitálu ani ke změně druhu, počtu, či obchodovatelnosti akcií společnosti Šroubárna Turnov, a. s.

O zvýšení základního kapitálu (maximálně o 1/3 dosavadní výše zapsané v obchodním rejstříku) rozhoduje představenstvo na základě pověření valnou hromadou, a to buď

- a) upisováním akcií
- b) z vlastních zdrojů společnosti, s výjimkou nerozděleného zisku

O zvýšení základního kapitálu (o více než 1/3 dosavadní výše nebo o snížení) rozhoduje valná hromada. K rozhodnutí valné hromady o takovém zvýšení nebo snížení základního kapitálu je zapotřebí alespoň 2/3 většiny hlasů přítomných akcionářů. Při zvýšení základního kapitálu vydáním nových listinných akcií odpovídající jmenovité hodnoty budou tyto nové akcie nejprve nabídnuty stávajícím akcionářům podle jmenovité hodnoty jejich dosavadních akcií.

OVLÁDAJÍCÍ OSOBY

Ovládající osobou společnosti Šroubárna Turnov, a. s. je společnost IRIS Export-Import, spol. s r.o. s podílem na hlasovacích právech k 31. 12. 2021 ve výši 87,58 %. Další osoby s podílem nad 5 % nejsou nebo nejsou známy.

C. ÚDAJE O CENNÝCH PAPIRECH

VYDANÉ CENNÉ PAPIRY

Šroubárna Turnov, a. s. vydala dosud pouze jednu emisi akcií při svém vzniku v rámci kupónové privatizace, a to v celkové hodnotě 138 423 tis. Kč. Akcie jsou na majitele v zaknihované podobě ISIN CS 0005070556. Jmenovitá hodnota jedné akcie je 1 000,- Kč. Všechny akcie jsou stejného druhu.

Akcie jsou splaceny ve 100% základního kapitálu. K 31. 12. 2021 neměla ve svém majetku společnost Šroubárna Turnov, a.s. žádné vlastní akcie ani zatímní listy.

Šroubárna Turnov, a. s. nevydala, ani nevlastní žádné dluhopisy, nevydala žádné záruky za dluhopisy, ani nejsou předkupní či výměnná práva s dluhopisy spojená.

Počet kusů cenných papírů: 138 423

ZPŮSOB PŘEVODU CENNÝCH PAPIRŮ A VÝPLATY VÝNOSŮ

Výše uvedené cenné papíry nemají a nikdy neměly omezenou převoditelnost. Výnosy z cenných papírů jsou vypláceny přímo emitentem na uvedenou adresu akcionářů nebo v sídle společnosti dle rozhodnutí valné hromady a včetně stanovení lhůt pro vyplacení. Způsob zdaňování výnosů z cenných papírů ve státě sídla emitenta se řídí zákonem České národní rady č. 586/1992 Sb., o daních z příjmu ve znění pozdějších změn.



VEŘEJNÉ TRHY

Akcie společnosti Šroubárna Turnov, a. s. nejsou obchodovány na Burze cenných papírů Praha, od 22. prosince 2001 nejsou obchodovány ani v RM systému na základě rozhodnutí burzy RM systém, burza cenných papírů, a.s. ze dne 6. 11. 2001 z důvodu nesplnění podmínek dle § 72 odst. 1, písm. c) bývalého Zákona o cenných papírech.

PRÁVA Z AKCIÍ

Tato práva vyplývají z článku 6 Stanov společnosti - Práva a povinnosti akcionářů:

1. Práva a povinnosti akcionáře stanoví právní předpisy a Stanovy akciové společnosti. Akcionářem společnosti může být právnická nebo fyzická osoba.
2. Vlastnictví akcií zakládá právo akcionářů účastnit se na řízení společnosti. Toto právo uplatňují zásadně na valné hromadě, přičemž musí respektovat organizační opatření pro jednání valných hromad. Na valné hromadě může akcionář požadovat vysvětlení, podávat návrhy k projednávanému programu a hlasovat.
3. Akcionář může vykonávat svá práva na valné hromadě osobně, nebo prostřednictvím zástupce na základě plné moci. Podpis zastoupeného akcionáře musí být úředně ověřen. Jestliže se akcionář, který vydal plnou moc, zúčastní valné hromady, stává se plná moc bezpředmětnou. Den rozhodný k účasti na valné hromadě bude stanoven představenstvem a uveřejněn v pozvánce na valnou hromadu. Počet hlasů akcionáře spojených s jednou akcií se řídí jmenovitou hodnotou akcií, a to na každých tisíc Kč jmenovité hodnoty jeden hlas.
4. Akcionář má právo na podíl ze zisku (dividendu), který valná hromada podle výsledku hospodaření schválí k rozdělení. Akcionář není povinen vrátit společnosti přijatou dividendu v dobré víře.
5. Po dobu trvání společnosti ani v případě jejího zrušení není akcionář oprávněn požadovat vrácení svých majetkových vkladů. Po zrušení společnosti likvidací má akcionář právo na podíl na likvidačním zůstatku.

Přechod nároku na dividendu v případě jeho neuplatnění akcionářem se řídí příslušnými právními předpisy České republiky.

ROZLOŽENÍ AKCIÍ

K 31. 12. 2021 bylo mezi individuálními akcionáři umístěno 12,42 % akcií.

**D. ÚDAJE O HOSPODÁŘSKÉ ČINNOSTI**HLAVNÍ ČINNOST

VÝROBA VÝKRESOVÝCH ŠROUBŮ A SPECIÁLNÍCH DÍLŮ TVÁŘENÍM ZA STUDENA

OSTATNÍ ČINNOSTI

VÝROBA PODLOŽEK, SOUSTRUŽENÁ VÝROBA, KALENÍ a POVRCHOVÉ ÚPRAVY

ÚDAJE O TRŽBÁCH ZA OBDOBÍ 2018 - 2021

TRŽBY (tis. Kč)	2018	2019	2020	2021
Tržby za výrobky	211 722	203 815	169 888	191 532
Tržby za služby	23 956	20 733	15 919	20 708
Tržby za zboží	9 805	10 709	12 589	10 437
CELKEM	245 483	235 257	198 396	222 677

Struktura prodeje výrobků v roce 2021:

Tržby v České republice 53,67 %, podíl prodeje v Evropské unii 43,49 % včetně Slovenska, samostatně Slovensko 34,76%. Vývoz do třetích zemí dosáhl 2,84 % tržeb za výrobky.

PATENTY, LICENCE, SMLOUVY

K 31. 12. 2021, ani k datu zpracování výroční zprávy, společnost Šroubárna Turnov, a.s. nevlastnila žádné vlastní ani smluvně nabyté patenty a licence, ani nebyla na takových patentech a licencích závislá.

SOUDNÍ A SPRÁVNÍ ŘÍZENÍ

K 31.12.2021 nebylo na společnost Šroubárna Turnov, a. s. vyhlášeno řízení o konkurzu a vyrovnání, nebyla pozastavena činnost úředním rozhodnutím, ani nedošlo k soudním sporům přesahujícím 5 procent obchodního majetku. V letech 2002-2021 nebyla zahájena soudní, správní či rozhodčí řízení, která by měla významný vliv na finanční situaci akciové společnosti.

HLAVNÍ INVESTICE ZA OBDOBÍ 2018 - 2021**2018 – celkem 17,98 mil. Kč**

- technické zhodnocení budovy ve výši 5,350 mil. Kč
- stroj na výrobu závitů 2,869 mil. Kč
- třídící stroj 4,716 mil. Kč
- Dvourázový lis 3,414 mil. Kč
- drobné akce včetně technického zhodnocení 1,300 mil. Kč
- drobný hmotný majetek 0,343 mil. Kč



2019 – celkem 0,22 mil. Kč

- drobné akce 0,054 mil. Kč
- drobný hmotný majetek 0,164 mil. Kč

2020 – celkem 13,70 mil. Kč

- pětirázový lis 7,368 mil. Kč
- technické zhodnocení technologie kalení 5,235 mil. Kč
- technické zhodnocení budov 0,557 mil. Kč
- drobný hmotný majetek 0,154 mil. Kč
- technické zhodnocení kladkostroje mostového jeřábu 0,379 mil. Kč

2021 – celkem 5,56 mil. Kč

- zušlechťovací linka Kohnle 1,744 mil. Kč
- stroj frézovací 5-osý univerzální 2,540 mil. Kč
- RTG analyzátor Hitachi + počítač 0,876 mil. Kč
- ostatní technické zhodnocení 0,41 mil. Kč

VÝZKUM A VÝVOJ

Samostatný výzkum a vývoj není ve společnosti realizován, nové výrobky jsou vyvíjeny a zkoušeny přímo ve výrobě.

OCHRANA ŽIVOTNÍHO PROSTŘEDÍ

Ochrana životního prostředí, vytváření bezpečných a zdravých nezávadných pracovních podmínek pro zaměstnance patří trvale k nejvyšším našim prioritám. Společnost v minulém roce úspěšně prošla dozorovým auditem systému životního prostředí dle ISO 14001 a realizovala tyto cíle EMS:

- zefektivnili jsme vstupní školení
- opravili jsme sklad chemikálií pro galvanizovnu
- více kontrolujeme užívání ochranných prostředků při práci

Pro zaměstnance je závazná Politika životního prostředí a cíle životního prostředí společnosti. Jejich zabezpečení je trvalou součástí povinností pracovníků.

POČET ZAMĚSTNANCŮ

Průměrný počet zaměstnanců v roce 2021 se snížil oproti roku 2019 o osm na 159 osob. V hlavní výrobní činnosti bylo zapojeno 117 zaměstnanců a v ostatních útvarech 42 zaměstnanců.

**D. ÚDAJE O MAJETKU A FINANČNÍ SITUACI****ZMĚNY VLASTNÍHO KAPITÁLU ZA OBDOBÍ 2018 - 2021**

ROK	2018	2019	2020	2021
Základní kapitál (tis. Kč)	138 423	138 423	138 423	138 423

SOUHRNNÝ POPIS NEMOVITOSTÍ

Akciová společnost vlastní nemovitosti, které jsou zahrnuty ve stálých aktivech. Patří k nim veškeré pozemky, výrobní, technologické a logistické budovy uvedené v příloze k účetní závěrce.

PŘÍMÁ ČI NEPŘÍMÁ ÚČAST, ORGANIZAČNÍ SLOŽKA V ZAHRANIČÍ

K 31. 12. 2021 ani v průběhu roku 2021 neměla společnost Šroubárna Turnov, a. s. přímou či nepřímou účast na žádné jiné osobě.

F. ÚDAJE O STATUTÁRNÍCH A DOZORČÍCH ORGÁNECH**PŘEDSTAVENSTVO:**

Andrey Ishchuk - předseda
Ing. Jaroslav Vávra - místopředseda
Božena Cvejnová - člen

DOZORČÍ RADA:

Irina Ishchuk - předseda
Jiří Zahradník - místopředseda
Jelena Iščukova - člen

Společnosti není známa účast statutárních orgánů nebo jejich členů a členů dozorčích orgánů v obchodech shodných s předmětem podnikání emitenta.

PENĚŽITÉ A NATURÁLNÍ PŘÍJMY

Odměny představenstva 1 020 tis. Kč
Odměny dozorčí rady 600 tis. Kč
Tantiemy 0 tis. Kč

K 31. 12. 2021 vlastnil člen představenstva Ing. Jaroslav Vávra 15 kusů akcií společnosti. Ostatní členové představenstva a dozorčí rady ani zaměstnanci ve vedoucích funkcích společnosti Šroubárna Turnov, a. s. žádné její akcie nevlastní.

Šroubárna Turnov, a. s. k 31. 12. 2021 neposkytla úvěry ani půjčky statutárním orgánům nebo jejich členům a členům dozorčích orgánů.



Šroubárna Turnov, a. s. nevydala k datu 31. 12. 2021 žádné zaměstnanecké akcie.

AUDITOR ÚČETNÍ ZÁVĚRKY

ZH BOHEMIA, spol. s r.o. se sídlem Liberec II - Nové Město, PSČ 460 01, Pražská 469/22a, auditorské oprávnění č. 91, paní ing. Marie Kovářová, číslo oprávnění 1535.

Tento auditor ověřil účetní závěrku včetně výroční zprávy v celém rozsahu za roky 2004, 2005, 2006, 2007, 2008, 2009, 2010, 2011, 2012, 2013, 2014, 2015, 2016, 2017, 2018, 2019, 2020 a 2021.

Veškeré dokumenty a materiály uváděné v této výroční zprávě za rok 2021 jsou k nahlédnutí v sídle společnosti.

OSOBY ODPOVĚDNÉ ZA VÝROČNÍ ZPRÁVU

Za představenstvo akciové společnosti:

Andrey Ishchuk - předseda představenstva

Ing. Jaroslav Vávra - místopředseda představenstva a ředitel společnosti

Božena Cvejnová – člen představenstva

ČESTNÉ PROHLÁŠENÍ AUDITORA

Prohlašujeme, že účetní závěrku za rok 2021 i za předcházející tři účetní období ověřila auditorská firma ZH BOHEMIA, spol. s r.o., Liberec, auditorské oprávnění č. 91, a že výrok auditora uvedený ve Výroční zprávě za rok 2021 odpovídá skutečnosti.

Prohlašujeme tímto, že údaje uvedené ve výroční zprávě odpovídají skutečnosti a žádné podstatné okolnosti, které by mohly ovlivnit přesné a správné posouzení emitenta cenných papírů – společnost Šroubárna Turnov, a. s., nebyly vynechány.

Výroční zpráva společnosti byla zpracována dle zákonných předpisů platných v roce 2021.

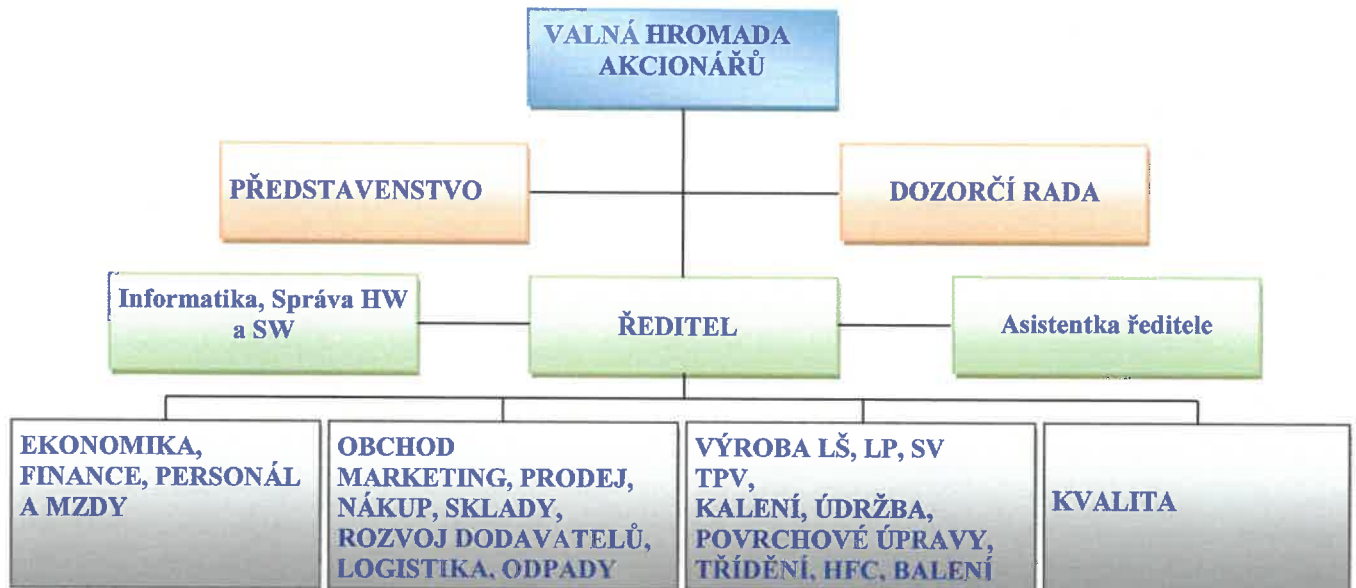
.....
Božena Cvejnová
členka představenstva

Šroubárna Turnov, a. s.

.....
Ing. Jaroslav Vávra
místopředseda představenstva
ředitel společnosti

Šroubárna Turnov, a. s.



**III. ORGANIZAČNÍ STRUKTURA SPOLEČNOSTI K 31. 12. 2021****IV. VYBRANÉ EKONOMICKÉ UKAZATELE ZA OBDOBÍ 2018-2021**

UKAZATEL	JEDNOTKA	2018	2019	2020	2021
Výnosy	mil. Kč	253,2	244,3	229,1	229,4
-z toho vývoz	mil. Kč	97,0	70,0	63,1	82,4
Náklady	mil. Kč	260,0	265,0	229,0	226,6
Přidaná hodnota	mil. Kč	90,4	85,6	80,0	89,4
Výsledek hospodaření za účetní období	mil. Kč	-6,8	-20,7	+0,1	+2,8
Dlouhodobý hmotný majetek	mil. Kč	130,4	120,3	112,0	108,9
Zásoby	mil. Kč	66,2	64,6	55,1	60,8
Krátkodobé pohledávky z obch. vztahů	mil. Kč	46,2	36,3	49,9	44,0
Krátkodobé závazky z obchod. vztahů	mil. Kč	39,0	40,3	39,4	39,7
Finanční majetek	mil. Kč	2,8	2,5	0,4	1,2
Bankovní úvěry a výpomoci	mil. Kč	94,8	94,3	84,4	71,6
Rezervní fond	mil. Kč	27,7	27,7	27,7	27,7
Průměrný počet pracovníků	osoba	180	177	167	159
Průměrná mzda	Kč/pracovník	26 529	28 429	26 683	30 736



V. ZPRÁVA PŘEDSTAVENSTVA O PODNIKATELSKÉ ČINNOSTI A STAVU MAJETKU

1. ROZVOJ SPOLEČNOSTI

V roce 2021 zrealizovala Šroubárna Turnov, a.s. proti předcházejícímu roku tržby vyšší o 24,3 mil. Kč, což je nárůst o 12%. Toto je v dnešní turbulentní době ovlivněné růstem cen vstupů a koronavirem výrazný úspěch. Prodejem za nové rentabilní ceny postupně přecházíme k ozdravení financování a navýšení rentability vyráběných výrobků.

Příznivě se vyvíjely následující ukazatele:

- rentabilita a ziskovost výrobků
- úspory v nákladových položkách
- saldo pohledávek a závazků

Budoucí rozvoj společnosti je nyní nově postaven na realizaci nových projektů a prodeji výrobků s vyšší přidanou hodnotou.

VÝVOJ VYBRANÝCH UKAZATELŮ ZA OBDOBÍ 2018 - 2021

ROK	2018	2019	2020	2021
Přidaná hodnota	90,4	85,6	80,0	89,4
Výkony	244,1	235,6	198,4	222,7
Výkonová spotřeba	153,7	150,0	118,4	133,3
Osobní náklady	81,5	85,5	75,1	83,0
Průměrný počet pracovníků	180	177	167	159

2. OBCHODNÍ, EKONOMICKÝ A FINANČNÍ VÝVOJ

V roce 2021 výrazně ovlivnila hospodaření společnosti pokračující celosvětová pandemie koronaviru, nedostatek čipů v automobilovém průmyslu prohlubující se ke konci roku a krach dodavatelů energií, z nichž nás nejvíce ovlivnil krach společnosti Bohemia Energy, s.r.o.. Najít nového dodavatele plynu jsme museli okamžitě, bez ohledu na cenu.

V obchodním vývoji byla společnost nucena neustále aktualizovat cenové kalkulace a striktně požadovat uplatnění nových cen na trhu, což se dařilo. Zároveň jsme vyřadili z nabídky většinu nerentabilních výrobků a pracujeme na zkrácení doby splatnosti pohledávek pro zlepšení cash flow. Pro zvýšení obrátu v dalším období jsme dokončili řadu investic. Dále se podařilo získat nové projekty u stávajících nebo nových zákazníků.

Ve struktuře tržeb za výrobky tvoří stále největší část prodeje výrobků lisované díly 73%. Podíl podložek činí 21% a díky prodeji pružných kroužků pro železnice se tato hodnota bude dále zvyšovat. Podíl soustružených dílů je celkem ustálený a tvoří 6% produkce.

V ekonomickém a finančním vývoji společnosti jsme byli nuceni mimořádně splácet úvěrovou angažovanost Monety Money Bank v naší společnosti. Toto se projevovalo na nárůstu



závazků společnosti vůči státu. Stav úvěrů byl na konci roku 2021 33,041 mil. Kč krátkodobých a 38,603 mil. Kč dlouhodobých úvěrů. V roce 2021 byla splacena jistina v hodnotě 12,719 mil. Kč. Společnost má načerpané úvěry od Moneta Money Bank, ČSOB Leasing a České spořitelny.

Veškeré závazky vůči bankám, státnímu rozpočtu i zaměstnancům byly v roce 2021 splněny. Česká správa sociálního zabezpečení v Semilech povolila společnosti odklad plateb splátkovým kalendářem v celkové částce včetně příslušenství 7,774 mil. Kč, který bude uhrazen v srpnu 2023. Dva splátkové kalendáře z roku 2020 byly včas a beze zbytku v roce 2021 uhrazeny. Finančnímu úřadu v Turnově byl též včas a beze zbytku uhrazen v prosinci 2021 splátkový kalendář na daň z přidané hodnoty, poskytnutý v květnu 2021 v částce 3,388 tis. Kč včetně příslušenství. Dále byla schválena v roce 2022 žádost o povolení splátek na DPH ve výši 5,207 tis. Kč včetně příslušenství. Bude uhrazeno do konce roku 2022.

3. MZDOVÁ, PERSONÁLNÍ A SOCIÁLNÍ POLITIKA

Počet pracovníků ve fyzických osobách k 31.12.2021 se snížil přirozeným odchodem pracovníků na 159 lidí. V roce 2021 se dále prohluboval nedostatek zaměstnanců na trhu práce, nejvýznamněji v technických profesích.

ROK	2020	2021	INDEX
MZDOVÉ PROSTŘEDKY, včetně orgánů společnosti (tis. Kč)	55 428	61 094	110,22
MZDOVÉ NÁKLADY bez OON (tis. Kč)	53 344	59 107	110,80
POČET ZAMĚSTNANCŮ (průměrný přepočtený)	167	159	95,21
PRŮMĚRNÁ MZDA (Kč/pracovník)	26 683	30 736	115,19

Trvalým záměrem společnosti je zvyšovat produktivitu práce.

Průměrný výdělek na jednoho zaměstnance v roce 2021, i když byl ovlivněn ochlazením ekonomiky zejména ve druhém pololetí roku 2021, nemocností, karanténami a odstávkami s náhradou ve výši 60 %, vzrostl na 30 736,- Kč, což je zatím nejvyšší průměrný výdělek jakého jsme ve společnosti dosáhli.

Věková struktura zaměstnanců zůstává na úrovni předcházejících let. Dlouhodobý vysoký věkový průměr souvisí s celostátním zvyšováním věkové hranice pro odchod do starobního důchodu. Průměrný věk se tak zvýšil na 48,2 let.

Následující tabulka dokumentuje rozdíly mezi rokem 2020 a rokem 2021.

VĚKOVÁ A VZDĚLANOSTNÍ STRUKTURA ZAMĚSTNANCŮ 2021

VĚK	2020	2021	ROZDÍL
Do 30 let	17	16	- 1
Do 40 let	18	13	- 5
Do 50 let	59	54	-5
Nad 50 let	73	76	+3
CELKEM	167	159	-8



VZDĚLÁNÍ	2020	2021	ROZDÍL
Vysokoškolské	7	8	+1
ÚSO a ŠV	45	43	-2
Střední odborné	1	1	0
Vyučení	91	87	-4
Základní	23	20	-3
CELKEM	167	159	-8

Vzdělávací a výchovná činnost, která je nedílnou součástí personální politiky, probíhala v souladu s celoročním plánem vzdělávání, jehož cílem bylo prohlubování znalostí a schopností zaměstnanců pro výkon práce, popřípadě získání nových informací a dovedností.

V hodnoceném roce bylo vynaloženo v důsledku pandemických opatření jen 34 tis. Kč na školení, což je o 14 tis. Kč méně než v roce předchozím a o 130 tis. Kč méně než v roce 2019.

V roce 2021 nebyl realizován příděl do sociálního fondu.

Mzdová, personální a sociální problematika zaměstnanců byla v roce 2021 řešena Pracovním řádem, Mzdovým řádem a Kolektivní smlouvou.

4. INVESTIČNÍ AKTIVITY

Rok 2021 byl rokem, kdy byly investiční aktivity i nadále omezeny, ale i tak bylo zrealizováno několik investičních akcí, které budou mít pozitivní vliv do dalších let.

Pro další období nově plánujeme investice na základě finančních možností spíše v omezenějším rozsahu. Nejbližšími akcemi budou investice do technického vylepšení kalicích a galvanických linek a nákup dalšího třídícího zařízení.

Dokončené akce – viz bod HLAVNÍ INVESTICE 2021 na straně 7.

VI. NÁVRH NA VYPOŘÁDÁNÍ VÝSLEDKU HOSPODAŘENÍ

Šroubárna Turnov, a. s. vykázala v kalendářním roce 2021 zisk ve výši:

2 781 660,87 Kč

Představenstvo a. s. navrhuje vypořádat tento výsledek hospodaření následovně:

Výsledek hospodaření za účetní období 2021 ve výši 2 781 660,87 Kč vypořádat převedením na účet „NEROZDĚLENÝ ZISK MINULÝCH LET“.

V Turnově dne 23. května 2022





VII. ZPRÁVA O VZTAZÍCH MEZI PROPOJENÝMI OSOBAMI

podle ustanovení § 82 a násl. zákona č. 90/2012 Sb., o obchodních korporacích v platném znění

Zprávu zpracovává: **Šroubárna Turnov, a. s.** – ovládaná osoba
Pekařova 408, Turnov
IČO: 46504613

Osoba ovládající: **Iris Export Import spol. s r.o.**
Strašnická 3164, Praha 10 - Záběhllice
IČO: 615 00 151

Sledované období: **Rok 2021**

Další osoby ovládané ovládající osobou nejsou.

1. SMLOUVY UZAVŘENÉ S OVLÁDAJÍCÍ OSOBOU

Společnost uzavřela s ovládající osobou smlouvu o nákupu frézovacího pětiosého univerzálního stroje.

2. ÚJMY Z UZAVŘENÝCH SMLUV A JEJICH ŘEŠENÍ

Ve sledovaném období ovládaná osoba z uzavřených smluv s ovládající osobou neutrpěla žádné újmy.

3. JINÉ ÚKONY VE PROSPĚCH OVLÁDAJÍCÍ OSOBY

Ve sledovaném období ovládaná osoba nebyla podrobena žádným právním úkonům ve prospěch ovládající osoby. Veškerá vzájemná plnění proběhla za tržních podmínek. V zájmu nebo na popud propojených osob nebyla společností přijata nebo uskutečněna v účetním období roku 2021 žádná opatření a jiné právní úkony týkající se majetku, který by přesahoval 10 % vlastního kapitálu společnosti zjištěného podle poslední účetní závěrky.

4. ZHODNOCENÍ VÝHOD A NEVÝHOD PLYNOUCÍCH ZE VZTAHŮ S OVLÁDAJÍCÍ OSOBOU

Ve sledovaném období nebyla ovládaná osoba podrobena žádným opatřením přijatým nebo uskutečněným ovládající osobou v zájmu ovládající osoby. Z těchto vztahů neplynou žádná rizika pro ovládanou osobu.

5. POSKYTNUTÁ PLNĚNÍ A PŘIJATÁ PROTIPLNĚNÍ

Ve sledovaném období poskytla ovládaná osoba ovládající osobě finanční plnění za nákup pětiosého univerzálního stroje ve výši 2 540 tis. Kč.

6. PROHLÁŠENÍ STATUTÁRNÍHO ORGÁNU

Statutární orgán prohlašuje, že tuto zprávu sestavil s vynaložením péče řádného hospodáře, údaje uvedené jsou dostatečné, správné a úplné.

V Turnově dne 23. května 2022

.....
statutární orgán
Šroubárna Turnov, a.s.





VIII. TABULKOVÁ ČÁST VÝROČNÍ ZPRÁVY ZA ROK 2021

- **Výkaz zisků a ztrát**
- **Rozvaha**
- **Příloha k účetní závěrce**
- **Zpráva auditora**

VÝKAZ ZISKU A ZTRÁTY

v plném rozsahu

Obchodní firma nebo jiný název účetní jednotky:

Šroubárna Turnov, a.s.

ke dni 31.12.2021

Sídlo nebo bydliště účetní jednotky
a místo podnikání liší-li se od bydliště:

Pekařova 408
511 01 Turnov

(v celých tisících Kč)

Rok	Měsíc	IČ
2021	12	46504613

Označení a	TEXT b	Číslo řádku c	Skutečnost v účetním období	
			běžném 1	minulém 2
I.	Tržby z prodeje výrobků a služeb	1	212 240	185 807
II.	Tržby za prodej zboží	2	10 437	12 589
A.	Výkonová spotřeba	3	133 291	118 439
A.1.	Náklady vynaložené na prodané zboží	4	9 039	10 309
A.2.	Spotřeba materiálu a energie	5	110 571	93 928
A.3.	Služby	6	13 681	14 196
B.	Změna stavu zásob vlastní činnosti (+/-)	7	- 6 526	3 328
C.	Aktivace (-)	8	- 121	- 385
D.	Osobní náklady	9	82 948	75 087
D.1.	Mzdové náklady	10	61 094	55 428
D.2.	Náklady na sociální zabezpečení, zdravotní pojištění a ostatní náklady	11	21 854	19 659
D.2.1.	Náklady na sociální zabezpečení a zdravotní pojištění	12	21 446	19 352
D.2.2.	Ostatní náklady	13	408	307
E.	Úpravy hodnot v provozní oblasti	14	11 185	11 011
E.1.	Úpravy hodnot dlouhodobého nehmotného a hmotného majetku	15	9 651	10 925
E.1.1.	Úpravy hodnot dlouhodobého nehmotného a hmotného majetku - trvalé	16	9 651	10 925
E.1.2.	Úpravy hodnot dlouhodobého nehmotného a hmotného majetku - dočasné	17	0	0
E.2.	Úpravy hodnot zásob	18	1 638	114
E.3.	Úpravy hodnot pohledávek	19	- 104	- 28
III.	Ostatní provozní výnosy	20	3 928	25 595
III.1.	Tržby z prodaného dlouhodobého majetku	21	2 210	18 773
III.2.	Tržby z prodaného materiálu	22	1 549	1 569
III.3.	Jiné provozní výnosy	23	169	5 253
F.	Ostatní provozní náklady	24	2 315	11 753
F.1.	Zůstatková cena prodaného dlouhodobého majetku	25	5	7 971
F.2.	Zůstatková cena prodaného materiálu	26	808	1 866
F.3.	Daně a poplatky	27	628	885
F.4.	Rezervy v provozní oblasti a komplexní náklady příštích období	28	0	0
F.5.	Jiné provozní náklady	29	874	1 031
*	Provozní výsledek hospodaření (+/-)	30	3 513	4 764
IV.	Výnosy z dlouhodobého finančního majetku - podíly	31	0	0
IV.1.	Výnosy z podílů - ovládaná nebo ovládající osoba	32		
IV.2.	Ostatní výnosy z podílů	33		
G.	Náklady vynaložené na prodané podíly	34		
V.	Výnosy z ostatního dlouhodobého finančního majetku	35	0	0
V.1.	Výnosy z ostatního dlouhodobého finančního majetku - ovládaná nebo ovládající osoba	36		
V.2.	Ostatní výnosy z ostatního dlouhodobého finančního majetku	37		
H.	Náklady související s ostatním dlouhodobým finančním majetkem	38		
VI.	Výnosové úroky a podobné výnosy	39	23	0
VI.1.	Výnosové úroky a podobné výnosy - ovládaná nebo ovládající osoba	40		
VI.2.	Ostatní výnosové úroky a podobné výnosy	41	23	0
I.	Úpravy hodnot a rezervy ve finanční oblasti	42		
J.	Nákladové úroky a podobné náklady	43	2 326	2 680
J.1.	Nákladové úroky a podobné náklady - ovládaná nebo ovládající osoba	44		
J.2.	Ostatní nákladové úroky a podobné náklady	45	2 326	2 680
VII.	Ostatní finanční výnosy	46	2 789	5 151
K.	Ostatní finanční náklady	47	3 869	7 489
*	Finanční výsledek hospodaření (+/-)	48	- 3 383	- 5 018
**	Výsledek hospodaření před zdaněním (+/-)	49	130	- 254
L.	Daň z příjmů	50	- 2 652	- 385
L.1.	Daň z příjmů splatná	51		
L.2.	Daň z příjmů odložená (+/-)	52	- 2 652	- 385
**	Výsledek hospodaření po zdanění (+/-)	53	2 782	131
M.	Převod podílu výsledku hospodaření společníkům (+/-)	54		
***	Výsledek hospodaření za účetní období (+/-)	55	2 782	131
*	Cistý obrát za účetní období	56	229 417	229 142

Formulář výkazu vytvořil SU ČR

Právní forma účetní jednotky: akciová společnost	Předmět podnikání: výroba spojovacích dílů	Pozn.: Konečná verze 2021
Sestaveno dne: 22.05.2022	Schváleno dne:	Podpisový záznam statutárního orgánu účetní jednotky nebo podpisový záznam fyzické osoby, která je účetní jednotkou



ROZVAHA

v plném rozsahu

Obchodní firma nebo jiný název účetní jednotky:

Šroubárna Turnov, a.s.

Sídlo nebo bydliště účetní jednotky
a místo podnikání liší-li se od bydliště:

Pekařova 408
511 01 Turnov

ke dni 31.12.2021

(v celých tisících Kč)

Rok	Měsíc	IČ
2021	12	46504613

Označení a	AKTIVA b	Číslo řádku c	Běžné účetní období			Minulé úč. období
			Brutto 1	Korekce 2	Netto 3	Netto 4
	AKTIVA CELKEM	1	711 318	- 490 332	220 986	222 753
A.	Pohledávky za upsaný základní kapitál	2	0		0	0
B.	Dlouhodobý majetek	3	594 522	- 484 845	109 677	112 663
B.I.	Dlouhodobý nehmotný majetek	4	6 152	- 5 372	780	655
B.I.1.	Nehmotné výsledky výzkumu a vývoje	5	0	0	0	0
B.I.2.	Ocenitelná práva	6	5 488	- 5 372	116	284
B.I.2.1.	Software	7	5 488	- 5 372	116	284
B.I.2.2.	Ostatní ocenitelná práva	8			0	
B.I.3.	Goodwill	9			0	
B.I.4.	Ostatní dlouhodobý nehmotný majetek	10			0	
B.I.5.	Poskytnuté zálohy na dlouhodobý nehmotný majetek a nedokončený dlouhodobý nehmotný majetek	11	664	0	664	371
B.I.5.1.	Poskytnuté zálohy na dlouhodobý nehmotný majetek	12	45		45	
B.I.5.2.	Nedokončený dlouhodobý nehmotný majetek	13	619		619	371
B.II.	Dlouhodobý hmotný majetek	14	588 370	- 479 473	108 897	112 008
B.II.1.	Pozemky a stavby	15	165 376	- 83 287	82 089	85 183
B.II.1.1.	Pozemky	16	2 129		2 129	2 134
B.II.1.2.	Stavby	17	163 247	- 83 287	79 960	83 049
B.II.2.	Hmotné movité věci a jejich soubory	18	421 318	- 396 186	25 132	25 859
B.II.3.	Oceňovací rozdíl k nabytému majetku	19			0	
B.II.4.	Ostatní dlouhodobý hmotný majetek	20	0	0	0	0
B.II.4.1.	Pěstičské celky trvalých porostů	21			0	
B.II.4.2.	Dospělá zvířata a jejich skupiny	22			0	
B.II.4.3.	Jiný dlouhodobý hmotný majetek	23			0	
B.II.5.	Poskytnuté zálohy na dlouhodobý hmotný majetek a nedokončený dlouhodobý hmotný majetek	24	1 676	0	1 676	966
B.II.5.1.	Poskytnuté zálohy na dlouhodobý hmotný majetek	25	324		324	328
B.II.5.2.	Nedokončený dlouhodobý hmotný majetek	26	1 352		1 352	638
B.III.	Dlouhodobý finanční majetek	27	0	0	0	0
B.III.1.	Podíly - ovládaná nebo ovládající osoba	28			0	
B.III.2.	Zápůjčky a úvěry - ovládaná nebo ovládající osoba	29			0	
B.III.3.	Podíly - podstatný vliv	30			0	
B.III.4.	Zápůjčky a úvěry - podstatný vliv	31			0	
B.III.5.	Ostatní dlouhodobé cenné papíry a podíly	32			0	
B.III.6.	Zápůjčky a úvěry - ostatní	33			0	
B.III.7.	Ostatní dlouhodobý finanční majetek	34	0	0	0	0
B.III.7.1.	Jiný dlouhodobý finanční majetek	35			0	
B.III.7.2.	Poskytnuté zálohy na dlouhodobý finanční majetek	36			0	
C.	Oběžná aktiva	37	116 545	- 5 487	111 058	109 916
C.I.	Zásoby	38	66 201	- 5 387	60 814	65 132
C.I.1.	Materiál	39	30 916	- 3 443	27 473	26 089
C.I.2.	Nedokončená výroba a polotovary	40	14 603	0	14 603	11 758
C.I.3.	Výrobky a zboží	41	20 682	- 1 944	18 738	17 285
C.I.3.1.	Výrobky	42	20 278	- 1 944	18 334	15 557
C.I.3.2.	Zboží	43	404	0	404	1 728
C.I.4.	Mladá a ostatní zvířata a jejich skupiny	44				
C.I.5.	Poskytnuté zálohy na zásoby	45	0	0	0	0
C.II.	Pohledávky	46	49 144	- 100	49 044	54 421
C.II.1.	Dlouhodobé pohledávky	47	4 984	0	4 984	2 332
C.II.1.1.	Pohledávky z obchodních vztahů	48			0	
C.II.1.2.	Pohledávky - ovládaná nebo ovládající osoba	49			0	
C.II.1.3.	Pohledávky - podstatný vliv	50			0	
C.II.1.4.	Odložená daňová pohledávka	51	4 984		4 984	2 332
C.II.1.5.	Pohledávky - ostatní	52	0	0	0	0

C.II.1.5.1.	Pohledávky za společníky	53			0	
C.II.1.5.2.	Dlouhodobé poskytnuté zálohy	54			0	
C.II.1.5.3.	Dohadné účty aktivní	55			0	
C.II.1.5.4.	Jiné pohledávky	56			0	0
C.II.2.	Krátkodobé pohledávky	57	44 160	- 100	44 060	52 089
C.II.2.1.	Pohledávky z obchodních vztahů	58	44 068	- 100	43 968	49 866
C.II.2.2.	Pohledávky - ovládaná nebo ovládající osoba	59			0	
C.II.2.3.	Pohledávky – podstatný vliv	60			0	
C.II.2.4.	Pohledávky - ostatní	61	92	0	92	2 223
C.II.2.4.1.	Pohledávky za společníky	62	0		0	
C.II.2.4.2.	Sociální zabezpečení a zdravotní pojištění	63			0	
C.II.2.4.3.	Stát - daňové pohledávky	64	0		0	2
C.II.2.4.4.	Krátkodobé poskytnuté zálohy	65	87		87	92
C.II.2.4.5.	Dohadné účty aktivní	66	0		0	0
C.II.2.4.6.	Jiné pohledávky	67	5		5	2 129
C.III.	Krátkodobý finanční majetek	68	0	0	0	0
C.III.1.	Podíly - ovládaná nebo ovládající osoba	69	0		0	0
C.III.2.	Ostatní krátkodobý finanční majetek	70	0		0	0
C.IV.	Peněžní prostředky	71	1 200	0	1 200	363
C.IV.1.	Peněžní prostředky v pokladně	72	53		53	67
C.IV.2.	Peněžní prostředky na účtech	73	1 147		1 147	296
D.	Časové rozlišení aktiv	74	251	0	251	174
D.1.	Náklady příštích období	75	247		247	170
D.2.	Komplexní náklady příštích období	76			0	
D.3.	Příjmy příštích období	77	4		4	4

Označení	PASIVA	Číslo řádku	Běžné účetní období	Minulé účetní období
a	b	c	5	6
	PASIVA CELKEM	1	220 986	222 753
A.	Vlastní kapitál	2	89 275	86 493
A.I.	Základní kapitál	3	138 423	138 423
A.I.1.	Základní kapitál	4	138 423	138 423
A.I.2.	Vlastní podíly (-)	5		
A.I.3.	Změny základního kapitálu	6		
A.II.	Ážio a kapitálové fondy	7	0	0
A.II.1.	Ážio	8		
A.II.2.	Kapitálové fondy	9		0
A.II.2.1.	Ostatní kapitálové fondy	10		
A.II.2.2.	Oceňovací rozdíly z přecenění majetku a závazků (+/-)	11		
A.II.2.3.	Oceňovací rozdíly z přecenění při přeměnách obchodních korporací (+/-)	12		
A.II.2.4.	Rozdíly z přeměn obchodních korporací (+/-)	13		
A.II.2.5.	Rozdíly z ocenění při přeměnách obchodních korporací (+/-)	14		
A.III.	Fondy ze zisku	15	27 685	27 685
A.III.1.	Ostatní rezervní fondy	16	27 685	27 685
A.III.2.	Statutární a ostatní fondy	17		
A.IV.	Výsledek hospodaření minulých let (+/-)	18	- 79 615	- 79 746
A.IV.1.	Nerozdělený zisk minulých let	19	131	0
A.IV.2.	Neuhrazená ztráta minulých let (-)	20	- 79 746	- 79 746
A.IV.3.	Jiný výsledek hospodaření minulých let	21		
A.V.	Výsledek hospodaření běžného účetního období (+/-)	22	2 782	131
A.VI.	Rozhodnuto o zálohové výplatě podílu na zisku (-)	23		
B. + C.	Cizí zdroje	24	131 640	136 190
B.	Rezervy	25	0	0
B.1.	Rezerva na důchody a podobné závazky	26		
B.2.	Rezerva na daň z příjmů	27		
B.3.	Rezervy podle zvláštních právních předpisů	28		
B.4.	Ostatní rezervy	29		
C.	Závazky	30	131 640	136 190
C.I.	Dlouhodobé závazky	31	38 603	46 637
C.I.1.	Vydané dluhopisy	32	0	0
C.I.1.1.	Vyměnitelné dluhopisy	33		
C.I.1.2.	Ostatní dluhopisy	34		
C.I.2.	Závazky k úvěrovým institucím	35	38 603	46 637
C.I.3.	Dlouhodobé přijaté zálohy	36		
C.I.4.	Závazky z obchodních vztahů	37		
C.I.5.	Dlouhodobé směnky k úhradě	38		
C.I.6.	Závazky - ovládaná nebo ovládající osoba	39		
C.I.7.	Závazky - podstatný vliv	40		
C.I.8.	Odložený daňový závazek	41		
C.I.9.	Závazky - ostatní	42	0	0
C.I.9.1.	Závazky ke společníkům	43		
C.I.9.2.	Dohadné účty pasivní	44		
C.I.9.3.	Jiné závazky	45		
C.II.	Krátkodobé závazky	46	93 037	89 553
C.II.1.	Vydané dluhopisy	47	0	0
C.II.1.1.	Vyměnitelné dluhopisy	48		
C.II.1.2.	Ostatní dluhopisy	49		
C.II.2.	Závazky k úvěrovým institucím	50	33 041	37 726
C.II.3.	Krátkodobé přijaté zálohy	51	0	0
C.II.4.	Závazky z obchodních vztahů	52	39 705	39 431
C.II.5.	Krátkodobé směnky k úhradě	53		
C.II.6.	Závazky - ovládaná nebo ovládající osoba	54		
C.II.7.	Závazky - podstatný vliv	55		
C.II.8.	Závazky ostatní	56	20 291	12 396
C.II.8.1.	Závazky ke společníkům	57		
C.II.8.2.	Krátkodobé finanční výpomoci	58	0	0
C.II.8.3.	Závazky k zaměstnancům	59	4 069	3 861
C.II.8.4.	Závazky ze sociálního zabezpečení a zdravotního pojištění	60	9 804	7 515
C.II.8.5.	Stát - daňové závazky a dotace	61	6 299	880
C.II.8.6.	Dohadné účty pasivní	62	44	41
C.II.8.7.	Jiné závazky	63	75	99
D.	Časové rozlišení pasiv	64	71	70

D.1.	Výdaje příštích období	65	71	70
D.2.	Výnosy příštích období	66		

Formulář výkazu vytvořil SU ČR

Právní forma účetní jednotky: akciová společnost		Předmět podnikání: výroba spojovacích dílů	Pozn. Konečná verze 2021
Sestaveno dne: 22.05.2022	Schváleno dne:		Podpisový záznam statutárního orgánu jednotky nebo podpisový záznam fyzické osoby, která je účetní jednotkou





PŘÍLOHA K ÚČETNÍ ZÁVĚRCE

ŠROUBÁRNA TURNOV, a.s.

2021

**PŘÍLOHA K ÚČETNÍ ZÁVĚRCE ZA ROK 2021**

Příloha je zpracována v rámci účetní závěrky společnosti Šroubárna Turnov, a.s. za účetní období roku 2021 (1.1.2021-31.12.2021)

I. OBECNÉ ÚDAJE**1. Všeobecné informace o společnosti**

Název : Šroubárna Turnov, a.s.
 IČ : 46504613
 Sídlo : Turnov, Pekařova 408 - Daliměřice
 Právní forma : akciová společnost

Společnost je zapsaná v OR vedeném KS v Hradci Králové oddíl B, vložka 611

Předmět podnikání zapsaný v obchodním rejstříku:

- výroba, obchod a služby neuvedené v přílohách 1 až 3 živnostenského zákona
- obráběčství
- galvanizérství, smaltérství
- opravy ostatních dopravních prostředků a pracovních strojů
- zámečnictví, nástrojařství

Datum vzniku: 1.5.1992

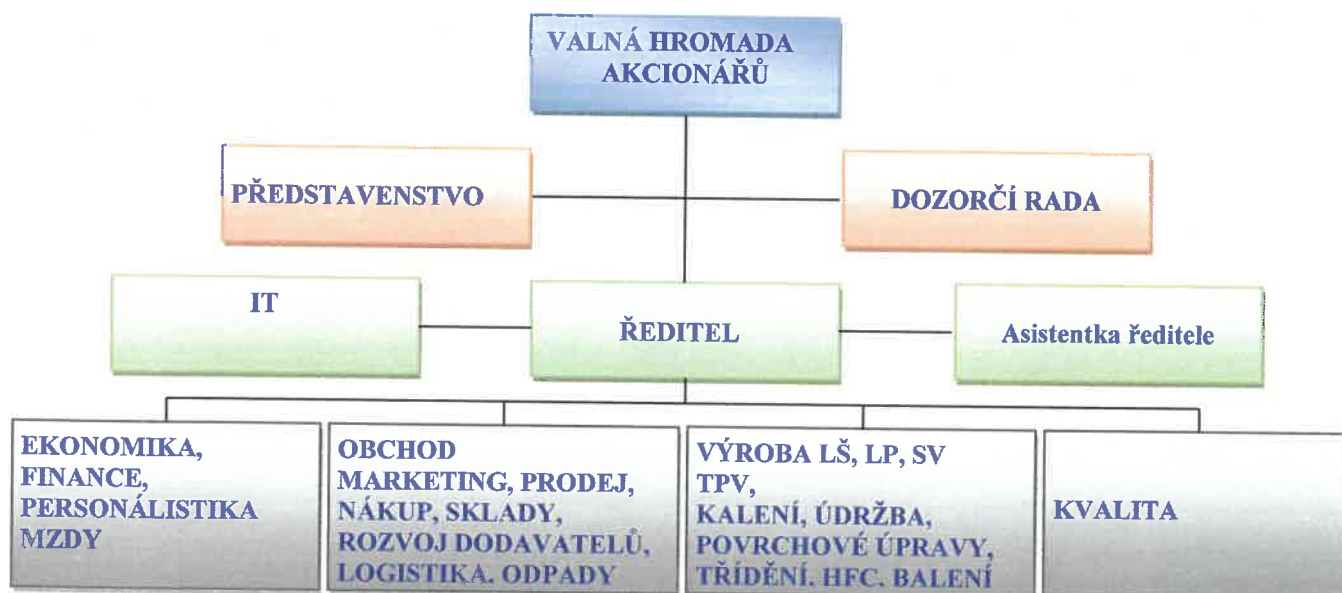
Složení akcionářů: IRIS Export-Import, spol. s r.o. 87,58 %
 Individuální akcionáři 12,42 %

Orgány akciové společnosti:

Představenstvo: Andrei Ishchuk předseda
 Ing. Jaroslav Vávra místopředseda
 Božena Cvejnová člen

Dozorčí rada: Irina Ishchuk předsedkyně
 Jiří Zahradník místopředseda
 Jelena Iščukova člen

Změny provedené v uplynulém účetním období v obchodním rejstříku: Neproběhly

Organizační struktura společnosti k 31.12.2021:



2. **Obchodní společnosti, v nichž má jednotka větší než 20% podíl:** Není

3. **Společnost nemá uzavřenou ovládací smlouvu.**

4. Další údaje	2020	2021
Průměrný počet zaměstnanců	167	159
- z toho řídicí pracovníci (včetně managementu)	7	7
Osobní náklady (v tis. Kč)	75 087	82 947
Mzdové náklady (účet 521)	55 428	61 094
- z toho řídicí pracovníci	4 177	5 037
Odměny členů statutárních orgánů (účet 523100)	1 620	1 620
Zákonné zdravotní a sociální pojištění (účet 524)	19 352	21 445
- z toho řídicí pracovníci	1 412	1 703
Odměny členů představenstva (v tis. Kč)	1 020	1 020
Odměny členů dozorčí rady (v tis. Kč)	600	600
Poskytnuté úvěry	0	0
Poskytnuté zálohy	0	0
Poskytnuté půjčky	0	0
Ostatní pohledávky	0	0
Ostatní závazky	0	0
Přísliby plnění	0	0
Důchodové zabezpečení	0	0
Ostatní plnění	0	0
Návrh tantiém a rozdělení zisku za rok 2021 (v tis. Kč)		
Tantiémy	0	0
Nerozdělený zisk / ztráta	131	2 782
Platby penzijního připojištění zaměstnanců ze SF (v tis. Kč)	0	0

II. ÚČETNÍ METODY A ZÁSADY POUŽITÉ PŘI ZPRACOVÁNÍ ÚČETNÍ ZÁVĚRKY

1. Zpracování účetní závěrky a vedení účetnictví se řídí ustanoveními **Zákona o účetnictví č.563/1991 Sb., vyhláškou 500/2002 Sb.** a dále je upraveno **vnitropodnikovými směrnici a příkazy.**

2. **Způsob ocenění, stanovení opravných položek, odpisových metod a přepočty údajů v cizích měnách**

2.1 Způsob ocenění

A. Zásoby

A.1. Zásoby nakupované

Zásoby nakupované se oceňují pořizovacími cenami, tj. cenami, za které jsou skutečně pořízeny včetně nákladů s jejich pořízením souvisejících (náklady pořízení- NP).

Pořizovací cena je tvořena takto: **VPC + NP ± ODCHYLKY**

kde VPC - je stanovená vnitropodniková cena

NP - náklady pořízení

ODCHYLKY - rozdíl mezi cenou pořízení a VPC

Do nákladů pořízení patří především přepravné, přírážky, clo.



Náklady pořízení a odchylky se účtují v průběhu roku do nákladů (spotřeby) podle následujícího klíče:

- u základního materiálu podle hmotnosti spotřebovaného materiálu v kg
- u ostatního materiálu podle spotřeby v Kč

A.2. Zásoby vytvořené vlastní činností se oceňují na úrovni vlastních nákladů, tj.:

- přímé náklady skutečně na ně vynaložené
- část nepřímých nákladů vztahujících se k této činnosti, které jsou stanoveny buď ve skutečné výši, nebo podle plánových kalkulací

Konkrétně je ocenění zásob vlastní výroby tvořeno takto:

Rozpracovaná výroba: Přímý materiál, Přímé mzdy, Odvod z přímých mezd a Ostatní přímé náklady

Hotové výrobky: Přímý materiál, Přímé mzdy, Odvod z přímých mezd
Ostatní přímé náklady, Výrobní režie a Zásobovací režie

B. Dlouhodobý majetek

Dlouhodobý hmotný a nehmotný majetek vytvořený vlastní činností je oceňován v úrovni vlastních nákladů, tj. přímé náklady skutečně vynaložené zvýšené o část nepřímých nákladů podle plánových kalkulací (výrobní režie, resp. zásobovací režie). Takto stanovená cena se stává cenou vstupní, ze které se v případě splnění podmínek pro odpisování stanoví roční odpis.

C. Cenné papíry - Nemá účetní jednotka ve vlastnictví

2.2 Způsob stanovení reprodukční pořizovací ceny

Veškerý majetek a.s. je oceněn v pořizovacích, resp. zůstatkových cenách. U nově pořízeného DHM a DNM není používána reprodukční pořizovací cena.

2.3 Vedlejší pořizovací náklady

Do vedlejších pořizovacích nákladů se účtují zejména náklady na dopravu, poplatky a clo.

2.4. Podstatné změny v oceňování

Podstatné změny v oceňování postupu odpisování a účtování oproti minulému účetnímu období - nejsou.

2.5. Opravné položky a odpisy pohledávek

A. Podle Zákona o rezervách č. 593/1992 Sb. nebyly vytvořeny opravné položky.

Zákonné opravné položky k pohledávkám v konkursním řízení byly v roce 2021 zrušeny a pohledávka byla odepsána. Celková výše zákonných opravných položek je tedy 0 Kč.

B. Platební morálka odběratelů zůstává i letos v celkem dobrém stavu, došlo ke snížení účetní opravné položky o 83 tis. Kč k pohledávkám, které jsou po lhůtě splatnosti rok a déle. Výše účetních opravných položek tak je 100 tis. Kč.

Byly odepsány nedobytné pohledávky ve výši 83 tis. Kč.

C. Účetní opravné položky k zásobám se celkově zvýšily o 1 638 tis. Kč na 5 387 tis. Kč. Z toho u materiálu se zvýšily o 742 tis. Kč a u výrobků o 896 tis. Kč.

2.6. Odpisový plán pro dlouhodobý majetek a odpisové metody použité při stanovení účetních odpisů

Způsob odpisování hmotného a nehmotného majetku je v akciové společnosti řízen směrnicí. Řídí se těmito zásadami:



- A. Veškerý dlouhodobý hmotný (DHM) a nehmotný majetek (DNM) je účetně odpisován rovnoměrně v souladu se zákonem č. 586/1992 Sb., § 26 až 31.
- B. DHM a DNM je rozdělen do skupin v souladu se zákonem o dani z příjmu.
A – lisovací nástroje
B – speciální přípravky pro výrobu ventilových tyček
C – ostatní hmotný a nehmotný investiční majetek
Každá z těchto skupin má svůj režim odpisování, který vychází z výše uvedeného zákona.
- C. Odpisování je prováděno měsíčně a to 1/12 roční odpisové sazby. U nově pořízeného majetku je odpisování prováděno sazbou dle zákona č. 586/92 Sb. určenou pro první rok odpisování.
- D. U nově pořízeného dlouhodobého hmotného majetku je stanoven způsob jeho zařazení do odpisové skupiny a tento způsob je uplatňován po celou dobu odpisování.
- E. Při technickém zhodnocení se zvyšuje počátkem následujícího zdaňovacího období vstupní cena a pro účely odpisování i zůstatková cena.
- Drobný hmotný majetek (předměty do hodnoty 10 000,- Kč) je účtován přímo jako spotřeba režijního materiálu. Dlouhodobý nehmotný majetek (zejména software) do hodnoty 80.000,- Kč je účtován přímo do nákladů. Dlouhodobý hmotný majetek (předměty od 10.000,- Kč do 80.000,- Kč) je účetně odpisován po dobu 36 měsíců.

2.7 Přepočet údajů v cizích měnách na českou měnu

Při přepočtu je používán kurs vyhlášený Českou národní bankou v Hospodářských novinách, a to ke dni zaúčtování závazku, pohledávky nebo provedené bankovní operace na bankovních účtech vedených v cizí měně. Při platbách na korunový běžný účet je zaúčtován kurs použitý bankou. Při sestavování závěrky je použit kurs vyhlášený ČNB ke dni sestavení závěrky.

III. ÚDAJE DOPLŇUJÍCÍ ROZVAHU A VÝKAZ ZISKŮ A ZTRÁT

1. Doplnující údaje k rozvaze

ROZPIS BANKOVNÍCH ÚVĚŘŮ

Název banky	Účel	Stav k 31.12.2021 (v tis. Kč)	Splaceno 2021	Splatnost
Krátkodobé úvěry:				
ČS Liberec - kontokorent		2 961	- 295	28.02.2022
MMB Liberec - kontokorent		30 080	4 980	roční
Celkem zbývá		33 041		
Dlouhodobé úvěry:				
MMB Liberec - záruka ČMZRB – COVID II		15 000	0	28.10.2023
MMB Liberec - zásoby		3 980	672	20.11.2027
MMB Liberec - lis, pračka, hrotička		1 250	325	20.02.2027
MMB Liberec - přístřešek galvanizovna		4 274	828	20.02.2027
MMB Liberec - nová admin. budova		9 012	1 744	20.02.2027
ČS Liberec - třídící zařízení REGG		0	0	1.11.2020
ČS Liberec - válcovačka OMC		0	0	1.11.2020



ČSOB Leasing - třídící zařízení REGG	1 033	1 047	31.01.2023
ČSOB Leasing - lis SALVI	334	714	1.06.2022
ČSOB Leasing - válcovačka OMC	504	596	1.11.2022
ČSOB leasing - lis CHUN ZU	3 216	1 818	19.12.2023
VW FINACAL SERVICES – auta	0	290	1.12.2021
Celkem zbývá	38 603		
CELKEM	71 644	12 719	84 363 (2020)

2. Významné události od data účetní závěrky

Od data účetní závěrky došlo zavedením nových kalkulací cen výrobků ke zvýšení tržeb a navyšování kladného hospodářského výsledku v prvních pěti měsících roku 2021. Díky zvýšené poptávce po výrobcích byly oproti roku 2020 sníženy odstávky ve výrobě i administrativě a program Antivirus, hojně využívaný v roce minulém byl čerpán v minimální míře v lednu 2021. Zároveň začínají na trhu chybět suroviny a materiál, což způsobí tlak na výrazné zvyšování vstupních cen. Na to je třeba reagovat i změnami naší obchodní politiky tak, aby pozitivní trend započatý v roce 2020 byl zachován.

3. Další informace

3.1 Hmotný a nehmotný majetek

Rozpis podle druhu majetku (v tis. Kč)

A. Nehmotný majetek	PC	Oprávky
Software	5 488	5 372
B. Hmotný majetek	PC	Oprávky
Stavby nezastavené	4 703	3 218
Stavby v zástavě	158 544	80 069
Samostatné movité věci nezastavené	300 989	284 288
Samostatné movité věci v zástavě	97 280	90 540
Lisovací nástroje	1 851	1 851
Dopravní prostředky nezastavené	7 134	5 803
Dopravní prostředky v zástavě	0	0
Inventář nezastavený	1 299	1 100
Inventář v zástavě	0	0
Pozemky v zástavě	2 129	0
Drobný dlouhodobý hmotný majetek	12 766	12 603

C. Rozpis finančních nájmů

Název	Celkem	Splaceno k 31.12.2020	Splátky 2021	Splatné po roce 2021 (doplaceno)
Trhačka TIRA TEST	1 289	1 289	0	
Š Superb 2.0 TDi – OL	808	216	269	323
Celkem	2 097	1 505	269	323

D. Přírůstky a úbytky dlouhodobého majetku v roce 2021

Dlouhodobý majetek	přírůstky	úbytky
Software	0	0
Budovy + technické zhodnocení	401	0
Dlouhodobý hmotný majetek + inventář + TZ	5 267	51
Dopravní prostředky + technické zhodnocení	0	0



Drobný dlouhodobý hmotný majetek	107	42
Drobný DHM pořízený do roku 2001	0	9
Pozemky	0	5

Přírůstky se skládají z pořízení majetku koupí a jeho technického zhodnocení a vlastní činností. V úbytcích jsou zahrnuty vyřazení z důvodu prodeje a vyřazení odepsaného nepotřebného majetku.

E. Majetek neuvedený v rozvaze: Nemá

F. Zastavený majetek

Budovy	158 544 tis. Kč	v pořizovací ceně včetně TZ
Stroje	97 280 tis. Kč	v pořizovací ceně včetně TZ
Pozemky	2 129 tis. Kč	v účetní ceně
Dopravní prostředky	0 tis. Kč	
Inventář v zástavě	0 tis. Kč	

Majetek je zastaven ve prospěch banky z titulu poskytnutí provozních úvěrů, nakoupené stroje jsou zastaveny z titulu poskytnutých investičních úvěrů.

G. Tržní ocenění majetku

Výrazný rozdíl mezi účetní a tržní hodnotou je zřejmý u pozemků, kde účetní hodnota vychází z ocenění 3,- Kč/m², zatímco tržní hodnotu lze odhadovat na 50 až 1500 Kč/m². Za celou akciovou společnost je rozdíl mezi tržní a účetní hodnotou velmi těžko odhadnout, vzhledem k měnícím se podmínkám na trhu, nehledě na značnou finanční náročnost na zpracování tržních odhadů.

H. Majetkové cenné papíry a účasti

V průběhu účetního období nebyly ve vlastnictví akciové společnosti žádné cenné papíry.

3.2 Pohledávky

A. Pohledávky z obchodních vztahů (v tis. Kč)	2020		2021	
	<i>brutto</i>	<i>netto</i>	<i>brutto</i>	<i>netto</i>
Pohledávky z obchodních vztahů celkem	50 070	49 866	44 068	43 960
-z toho po lhůtě splatnosti (311, 315)	5 416	5 212	2 918	2 818
procento po lhůtě splatnosti <i>netto</i>		10,45		6,41

B. Pohledávky k podnikům ve skupině – nejsou.

C. Pohledávky kryté podle zástavního práva

K 31.12.2021 byly zastaveny pohledávky pro účely úvěrů u Moneta Money Bank Liberec. Sledování bankou po jednotlivých pohledávkách měsíčně ke konci období.

3.3 Vlastní kapitál

		Rozdíl proti roku 2020
Vlastní kapitál činí	89 275 tis. Kč	zvýšení o 2 782 tis. Kč
Základní kapitál	138 423 tis. Kč	bez rozdílu
Kapitálové fondy	0 tis. Kč	bez rozdílu
RF	27 685 tis. Kč	bez rozdílu
SF	0 tis. Kč	bez rozdílu
428 nerozdělený zisk minulých let	0 tis. Kč	bez rozdílu
429 neuhrazená ztráta	- 79 746 tis. Kč	bez rozdílu
431 výsledek hospodaření - zisk	2 782 tis. Kč	

V minulých účetních obdobích byl vykazován účetní zisk a daňová ztráta.



3.4 <u>Závazky</u> (v tis. Kč)	2020	2021
A. Závazky z obchodních vztahů celkem	39 431	39 705
-z toho po lhůtě splatnosti	16 737	19 802
-procento po lhůtě splatnosti	42,45	49,87
B. Závazky kryté podle zástavního práva - viz: Úvěry viz. bod III.1.		
C. Závazky ze sociálního i zdravotního pojištění splatné v měsíci lednu 2022 byly k 31.lednu 2022 uhrazeny. Firma má povolen splátkový kalendář na úhradu sociálního pojištění, splatný 15.8.2023, nedoplatek je k 31.12.2021 7 774 tis. Kč.		

3.5 Rezervy - v roce 2021 nebyla čerpána ani tvořena účetní rezerva.

3.6 Cash flow - viz příloha č. 1

3.7 Výnosy z běžné činnosti – dle středisek

Prodejní cena (v tis. Kč)	2020	2021
Soustružená výroba (automaty) celkem (403)	11 412	15 679
Z toho na export	4 032	5 812
Lisovna podložek celkem (504)	30 326	29 320
Z toho na export	2 225	1 751
Lisovna šroubů celkem (205)	128 856	146 325
Z toho na export	56 866	74 823
Galvanizovna celkem (102, 106)	8 884	12 644
Z toho na export	0	0
Kalírna celkem (107)	5 688	7 136
Z toho na export	0	0
Obchod celkem (423)	12 492	10 437
Z toho na export	0	0
Obchod střediska	737	1 136
Z toho na export	0	0
Celkem za výrobky, služby a zboží (601, 602, 604)	198 395	222 677
Z toho na export	63 059	82 386
Procento exportu	31,78	37,0

3.8 Náklady na výzkum a vývoj - Nebyly vynaloženy žádné výdaje.

3.9 <u>Náklady na odměny auditorovi účetní závěrky</u>	2020	2021
povinný audit účetní závěrky	85 tis. Kč	85 tis. Kč
jiné ověřovací služby	0	0
daňové poradenství	0	0
jiné neauditorské služby	0	0

Turnov 23. května 2022

Vypracoval: Ing. Jiří Touš – Finanční ředitel

Schválil: Ing. Jaroslav Vávra – Místopředseda představenstva
Ředitel společnosti
Božena Cvejnová - Člen představenstva



PŘEHLED O PENĚŽNÍCH TOCÍCH
(v celých tisících Kč)

Obchodní firma nebo jiný
název účetní jednotky

Šroubárna Turnov

ke dni 31.12.2021

IČ

46504613

Sídlo, bydliště nebo místo
podnikání účetní jednotky

Pekařova 408
511 01 TURNOV

P.	Stav peněžních prostředků a peněžních ekvivalentů na začátku účetního období	363
Peněžní toky z hlavní výdělečné činnosti (provozní činnost)		
Z.	Účetní zisk nebo ztráta z běžné činnosti před zdaněním	130
A. 1	Úpravy o nepeněžní operace	11525
A. 1 1	Odpisy stálých aktiv a umořování opravné položky k nabytému majetku	9756
A. 1 2	Změna stavu opravných položek, rezerv	1742
A. 1 3	Zisk z prodeje stálých aktiv	-2205
A. 1 4	Výnosy z dividend a podílů na zisku	8
A. 1 5	Vyúčtované nákladové úroky s výjimkou kapitalizovaných a vyúčtované výnosové úroky	2302
A. 1 6	Případné úpravy o ostatní nepeněžní operace	-78
A. *	Čistý peněžní tok z prov.činnosti před zdaněním, změnami prac. kapitálu a mim.položkami	11655
A. 2	Změny stavu nepeněžních složek pracovního kapitálu	-7308
A. 2 1	Změna stavu pohledávek z provozní činnosti, přechodných účtů aktiv	-3370
A. 2 2	Změna stavu krátkodobých závazků z provozní činnosti, přechodných účtů pasiv	-11258
A. 2 3	Změna stavu zásob	7320
A. 2 4	Změna stavu krátkodobého finančního majetku nespádajícího do peněžních prostř. a ekvivalentů	0
A. **	Čistý peněžní tok z provozní činnosti před zdaněním a mimořádnými položkami	4347
A. 3	Vyplacené úroky s výjimkou kapitalizovaných	-2326
A. 4	Přijaté úroky	-23
A. 5	Zaplacená daň z příjmů za běžnou činnost a doměrky daně za minulé období	5241
A. 6	Příjmy a výdaje spojené s mimořádným hospodářským výsledkem včetně daně z příjmů	0
A. 7	Přijaté dividendy a podíly na zisku	0
A. ***	Čistý peněžní tok z provozní činnosti	7239
Peněžní toky z investiční činnosti		
B. 1	Výdaje spojené s nabytím stálých aktiv	3843
B. 2	Příjmy z prodeje stálých aktiv	-2210
B. 3	Půjčky a úvěry spřízněným osobám	0
B. ***	Čistý peněžní tok vztahující se k investiční činnosti	1633
Peněžní toky z finanční činnosti		
C. 1	Dopady změn dlouhodobých, resp. krátkodobých závazků	-8035
C. 2	Dopady změn vlastního kapitálu na peněžní prostředky a ekvivalenty	0
C. 2 1	Zvýšení peněžních prostředků z důvodů zvýšení základního kapitálu, emisního ážia atd.	0
C. 2 2	Vyplacení podílů na vlastním jmění společníkům	0
C. 2 3	Další vklady peněžních prostředků společníků a akcionářů	0
C. 2 4	Úhrada ztráty společníky	0
C. 2 5	Přímé platby na vrub fondů	0
C. 2 6	Vyplacené dividendy nebo podíly na zisku včetně zaplacené daně	0
C. ***	Čistý peněžní tok vztahující se k finanční činnosti	-8035
F.	Čisté zvýšení resp. snížení peněžních prostředků	837
R.	Stav peněžních prostředků a pen. ekvivalentů na konci účetního období	1200

Sestaveno dne:

23. května 2022

Právní forma účetní jednotky:

akciová společnost

Předmět podnikání účetní jednotky:

výroba spojovacích dílů

Podpisový záznam:



ZH Bohemia spol. s r.o.

auditorská, účetní a poradenská firma, číslo oprávnění 91

Registrace v obchodním rejstříku Krajského soudu v Ústí nad Labem v oddílu C, vložce 4372. Datum zápisu 9. 2. 1993

Zpráva nezávislých auditorů

**o ověření roční účetní závěrky
k 31. 12. 2021**

v akciové společnosti

ŠROUBÁRNA TURNOV, a.s.

Liberec, květen 2022

Rozdělovník:

Výtisk č. 1 až 2: Šroubárna Turnov, a. s.

Výtisk č. 3: ZH Bohemia, spol. s r.o.

ZH Bohemia spol. s r.o.

auditorská, účetní a poradenská firma, číslo oprávnění 91

Registrace v obchodním rejstříku Krajského soudu v Ústí nad Labem v oddílu C, vložce 4372. Datum zápisu 9. 2. 1993

Společnost, u níž bylo provedeno ověření roční účetní závěrky k 31.12.2021:

Obchodní jméno a sídlo společnosti

**Šroubárna Turnov, a. s.
Pekařova 408
Turnov**

IČ: 465 04 613

Příjemce zprávy: akcionáři

Období, za které bylo provedeno ověření: 1. 1. 2021 - 31. 12. 2021

Ověření provedli:

auditorská firma: ZH Bohemia, spol. s r.o. č. oprávnění: 91
Pražská 469/22a
Liberec

auditoři: Ing. Marie Kovářová č. oprávnění: 1535

spolupracovníci auditorů: Věra Duschková
Monika Želonková

ZPRÁVA NEZÁVISLÉHO AUDITORA

akcionářům společnosti ŠROUBÁRNA TURNOV, a. s.

Výrok auditora

Provedli jsme audit přiložené účetní závěrky společnosti ŠROUBÁRNA TURNOV, a.s. sestavené na základě českých účetních předpisů, která se skládá z rozvahy k 31.12.2021, výkazu zisku a ztráty, přehledu o peněžních tocích za rok končící 31.12.2021 a přílohy této účetní závěrky, vč. přehledu o změnách vlastního kapitálu, která obsahuje popis použitých podstatných účetních metod a další vysvětlující informace. Údaje o společnosti ŠROUBÁRNA TURNOV, a.s. jsou uvedeny v bodě 1. přílohy této účetní závěrky.

Podle našeho názoru účetní závěrka podává věrný a poctivý obraz aktiv a pasiv společnosti ŠROUBÁRNA TURNOV, a. s. k 31. 12. 2021 a nákladů a výnosů a výsledku jejího hospodaření a peněžních toků za rok končící 31. 12. 2021 v souladu s českými účetními předpisy.

Základ pro výrok

Audit jsme provedli v souladu se zákonem o auditorech a standardy Komory auditorů České republiky pro audit, kterými jsou mezinárodní standardy pro audit (ISA) případně doplněné a upravené souvisejícími aplikačními doložkami. Naše odpovědnost stanovená těmito předpisy je podrobněji popsána v oddílu Odpovědnost auditora za audit účetní závěrky. V souladu se zákonem o auditorech a Etickým kodexem přijatým Komorou auditorů České republiky jsme na společnosti ŠROUBÁRNA TURNOV, a. s. nezávislí a splnili jsme i další etické povinnosti vyplývající z uvedených předpisů. Domníváme se, že důkazní informace, které jsme shromáždili, poskytují dostatečný a vhodný základ pro vyjádření našeho výroku.

Ostatní informace uvedené ve výroční zprávě

Ostatními informacemi jsou v souladu s § 2 písm. b) zákona o auditorech informace uvedené ve výroční zprávě mimo účetní závěrku a naši zprávu auditora. Za ostatní informace odpovídá představenstvo společnosti.

Náš výrok k účetní závěrce se k ostatním informacím nevztahuje. Přesto je však součástí našich povinností souvisejících s ověřením účetní závěrky seznámení se s ostatními informacemi a posouzení, zda ostatní informace uvedené nejsou ve významném (materiálním) nesouladu s účetní závěrkou či s našimi znalostmi o účetní jednotce získanými během ověřování účetní závěrky nebo zda se jinak tyto informace nejeví jako významně (materiálně) nesprávné. Také posuzujeme, zda ostatní informace byly ve všech významných (materiálních) ohledech vypracovány v souladu s příslušnými právními předpisy. Tímto posouzením se rozumí, zda ostatní informace splňují požadavky právních předpisů na formální náležitosti a postup vypracování ostatních informací v kontextu významnosti (materiality), tj. zda případné nedodržení uvedených požadavků by bylo způsobilé ovlivnit úsudek činěný na základě ostatních informací.

Na základě provedených postupů, do míry, již dokážeme posoudit, uvádíme, že

- ostatní informace, které popisují skutečnosti, jež jsou též předmětem zobrazení v účetní závěrce, jsou ve všech významných (materiálních) ohledech v souladu s účetní závěrkou a
- ostatní informace byly vypracovány v souladu s právními předpisy.

Dále jsme povinni uvést, zda na základě poznatků a povědomí o společnosti ŠROUBÁRNA TURNOV, a. s., k nimž jsme dospěli při provádění auditu, ostatní informace neobsahují významné (materiální) věcné nesprávnosti. V rámci uvedených postupů jsme v obdržených ostatních informacích žádné významné (materiální) věcné nesprávnosti nezjistili.

Odpovědnost představenstva a dozorčí rady společnosti ŠROUBÁRNA TURNOV, a. s. za účetní závěrku

Představenstvo společnosti ŠROUBÁRNA TURNOV, a. s. odpovídá za sestavení účetní závěrky podávající věrný a poctivý obraz v souladu s českými účetními předpisy a za takový vnitřní kontrolní systém, který považuje za nezbytný pro sestavení účetní závěrky tak, aby neobsahovala významné (materiální) nesprávnosti způsobené podvodem nebo chybou.

Při sestavování účetní závěrky je představenstvo společnosti ŠROUBÁRNA TURNOV, a. s. povinno posoudit, zda je společnost schopna nepřetržitě trvat, a pokud je to relevantní, popsat v příloze účetní závěrky záležitosti týkající se jejího nepřetržitého trvání a použití předpokladu nepřetržitého trvání při sestavení účetní závěrky, s výjimkou případů, kdy představenstvo plánuje zrušení společnosti nebo ukončení její činnosti, resp. kdy nemá jinou reálnou možnost, než tak učinit.

Za dohled nad procesem účetního výkaznictví ve společnosti ŠROUBÁRNA TURNOV, a. s. odpovídá dozorčí rada.

Odpovědnost auditora

Naším cílem je získat přiměřenou jistotu, že účetní závěrka jako celek neobsahuje významnou (materiální) nesprávnost způsobenou podvodem nebo chybou a vydat zprávu auditora obsahující náš výrok. Přiměřená míra jistoty je velká míra jistoty, nicméně není zárukou, že audit provedený v souladu s výše uvedenými předpisy ve všech případech v účetní závěrce odhalí případnou existující významnou (materiální) nesprávnost. Nesprávnosti mohou vzniknout v důsledku podvodů nebo chyb a považují se za významné (materiální), pokud lze reálně předpokládat, že by jednotlivě nebo v souhrnu mohly ovlivnit ekonomická rozhodnutí, která uživatelé účetní závěrky na jejím základě přijmou.

Při provádění auditu v souladu s výše uvedenými předpisy je naší povinností uplatňovat během celého auditu odborný úsudek a zachovávat profesní skepticismus. Dále je naší povinností:

- Identifikovat a vyhodnotit rizika významné (materiální) nesprávnosti účetní závěrky způsobené podvodem nebo chybou, navrhnout a provést auditorské postupy reagující na tato rizika a získat dostatečné a vhodné důkazní informace, abychom na jejich základě mohli vyjádřit výrok. Riziko, že neodhalíme významnou (materiální) nesprávnost, k níž došlo v důsledku podvodu, je větší než riziko neodhalení významné (materiální) nesprávnosti způsobené chybou, protože součástí podvodu mohou být tajné dohody, falšování, úmyslná opomenutí, nepravdivá prohlášení nebo obcházení vnitřních kontrol představenstvem.
- Seznámit se s vnitřním kontrolním systémem společnosti ŠROUBÁRNA TURNOV, a. s. relevantním pro audit v takovém rozsahu, abychom mohli navrhnout auditorské postupy vhodné s ohledem na dané okolnosti, nikoli abychom mohli vyjádřit názor na účinnost vnitřního kontrolního systému.
- Posoudit vhodnost použitých účetních pravidel, přiměřenost provedených účetních odhadů a informace, které v této souvislosti představenstvo společnosti ŠROUBÁRNA TURNOV, a. s. uvedlo v příloze účetní závěrky.
- Posoudit vhodnost použití předpokladu nepřetržitého trvání při sestavení účetní závěrky představenstvem a to, zda s ohledem na shromážděné důkazní informace existuje významná (materiální) nejistota vyplývající z událostí nebo podmínek, které mohou významně zpochybnit schopnost společnosti trvat nepřetržitě. Jestliže dojdeme k závěru, že taková významná (materiální) nejistota existuje, je naší povinností upozornit v naší zprávě na informace uvedené v této souvislosti v příloze k účetní závěrky, a pokud tyto informace nejsou dostatečné, vyjádřit modifikovaný výrok. Naše závěry týkající se schopnosti společnosti trvat nepřetržitě vycházejí z důkazních informací, které jsme získali do data naší zprávy. Nicméně budoucí události nebo podmínky mohou vést k tomu, že společnost ztratí schopnost trvat nepřetržitě.

ZH Bohemia spol. s r.o.

auditorská, účetní a poradenská firma, číslo oprávnění 91


Registrace v obchodním rejstříku Krajského soudu v Ústí nad Labem v oddílu C, vložce 4372. Datum zápisu 9. 2. 1993

-
- Vyhodnotit celkovou prezentaci, členění a obsah účetní závěrky, včetně přílohy, a dále to, zda účetní závěrka zobrazuje podkladové transakce a události způsobem, který vede k věrnému zobrazení.

Naší povinností je informovat představenstvo a dozorčí radu mimo jiné o plánovaném rozsahu a načasování auditu a o významných zjištěních, která jsme v jeho průběhu učinili, včetně zjištěných významných nedostatků ve vnitřním kontrolním systému.

V Liberci 23. 5. 2022

ZH Bohemia spol. s r. o.
Pražská 469/22a
Liberec
Č. oprávnění KAČR 91


Ing. Marie Kovářová
auditor – č. oprávnění 1535

ZH Bohemia spol. s r. o., Pražská 469/22a, 460 01 Liberec 1

auditorská společnost, číslo oprávnění 91

Společnost je zapsána dne 9.2.1993 v obchodním rejstříku vedeném Krajským soudem v Ústí n. L. oddíl C, vložka 4372

Šroubárna Turnov a.s.

Pekařova 408
511 01 Turnov

V Liberci 23. května 2022

Vážený pane předsedo představenstva,


provedli jsme audit roční účetní závěrky za rok 2021 Vaší společnosti a vydali jsme výrok bez výhrad.

V průběhu našeho auditu nebyly zjištěny žádné vážnější nedostatky, naše připomínky byly vedením společnosti zodpovězeny.

Rádi bychom též využili této příležitosti a poděkovali Vaším zaměstnancům za spolupráci a pomoc v průběhu našeho auditu.

S pozdravem

ZH Bohemia, spol. s r. o.
Pražská 469/22a
Liberec
Číslo oprávnění KA ČR 91


Ing. Marie Kovářová
auditor č. oprávnění 1535