



# Šroubárna Turnov, a.s.

70. let 1951-2021



1972



1965

2013



1993

VÝROČNÍ  
ZPRÁVA  
2020





## I. ÚVODNÍ SLOVO ŘEDITELE SPOLEČNOSTI

Vážení akcionáři, vážení obchodní partneři,

rok 2020 byl pro všechny z nás a celou naši společnost mimořádnou zkouškou. Vlivem pandemie jsme se museli rychle přizpůsobovat novým podmínkám, které nikdo nečekal. Opustili jsme zaběhlé scénáře a začali promptně realizovat nová řešení.

Jsem hrdý na to, jak jsme v dané situaci obstáli a naše společnost neočekávanou situaci úspěšně zvládla, přestože se musela potýkat s velkou odstávkou průmyslu i ostatních sektorů hospodářství nejen v České republice ale i celosvětově. To vše přineslo velký počet odstávek ve výrobě i administrativě z důvodu nízké zakázkové náplně, výrazně vzrostla nemocnost a bylo třeba realizovat ochranná a karanténní opatření v jednotlivých vlnách koronaviru. Rád bych tímto poděkoval státním institucím za pomoc finanční v programech Covid II a Antivirus, tato vstřícnost při řešení této složité situace nám velmi pomohla.

I když bylo v uplynulém roce výrazně omezeno osobní setkávání, i tak došlo k dalšímu upevnění partnerství s významnými zákazníky a opět s nimi připravujeme řadu nových projektů. Složitý rok urychlil dlouhodobý soudní spor o neoprávněnou restituci staré části areálu Šroubáren a ukončení tohoto sporu nám umožnilo uskutečnit prodej dlouhodobě nevyužívaných prostor, což také přispělo k pozitivnímu hospodářskému výsledku společnosti.

V roce 2020 odpovídala zakázková náplň mimořádné situaci a ta nám umožnila realizovat tržby jen ve výši 198 396 tis. Kč. Meziročně byl nižší prodej o 36 282 tis. Kč. Přizpůsobení se podmínkám trhu, realizace značných úspor, odstávek, tvorba nových výrobních kalkulací, uplatnění nových cen výrobků na trhu a silný prodej v měsících září, říjnu a listopadu za nabíhající nové ceny nám umožnily vytvořit po několika ztrátových obdobích kladný hospodářský výsledek ve výši 131 196,- Kč.

V roce 2020 jsme přesto dokončili investice za bezmála 14 mil. Kč, z nichž nejvýznamnější jsou nákup vícerázového lisu v hodnotě 7,4 mil. Kč a technické zhodnocení technologie kalení za 5,2 mil. Kč.

S financováním chodu společnosti nám stále výrazně pomáhá společnost Moneta Money Bank a realizaci investic nám finančně zajišťuje společnost ČSOB Leasing. Spolupráce s těmito partnery si velice vážíme. Zároveň jsme velmi pyšní na to, že se nám v roce 2020 za nelehké situace podařilo snížit úvěrové zatížení společnosti o 9,9 mil. Kč. V nastoleném trendu snižování úvěrového zatížení chceme dále pokračovat i v roce 2021.

Složité rok přinesl do naší společnosti mnoho pozitivních změn. Stabilizaci managementu, který si klade v novém, zmenšeném, areálu Šroubárny vysoké cíle. Na základě rentabilních cen uskutečnit nové projekty, pokračovat v úsporném chodu společnosti a s využitím nynějšího nižšího počtu zaměstnanců hodláme zajistit kladné budoucí hospodářské výsledky. Těmito výsledky chceme nejprve v horizontu pěti let eliminovat historickou ztrátu společnosti a zároveň budeme vytvořený finanční kapitál investovat do rozvoje technologií, kvality výroby a projektů pro nové zákazníky.

Děkuji všem spolupracovníkům, zaměstnancům Šroubárny Turnov, za odvedenou práci. Dodavatelům, odběratelům a věřitelům za spolupráci a těším se na její rozvoj v dalším období.

Ing. Jaroslav Vávra  
Místopředseda představenstva a ředitel společnosti



## II. PROFIL AKCIOVÉ SPOLEČNOSTI

### A. ZÁKLADNÍ ÚDAJE

OBCHODNÍ FIRMA: **Šroubárna Turnov, a. s.**  
SÍDLO: **Pekařova 408, 511 01 Turnov**  
DATUM ZALOŽENÍ: **1. 5. 1992**  
PRÁVNÍ FORMA: **akciová společnost**  
IČO: **46504613**  
ZAPSÁNA: **V Obchodním rejstříku vedeném Krajským soudem  
v Hradci Králové, oddíl B, vložka 611**

### PŘEDMĚT PODNIKÁNÍ:

- výroba, obchod a služby neuvedené v přílohách 1 až 3 živnostenského zákona
- obráběčství
- galvanizérství, smaltérství
- opravy ostatních dopravních prostředků a pracovních strojů
- zámečnictví, nástrojařství

### B. ÚDAJE O ZÁKLADNÍM KAPITÁLU

#### STRUKTURA MEZI PROPOJENÝMI OSOBAMI

Šroubárna Turnov, a. s. je ovládanou osobou a tvoří koncern s ovládající osobou – firmou Iris Export-Import, spol. s r.o. se sídlem Praha 10 – Záběhllice, PSČ 102 00, Strašnická 3164/1a, IČO: 61500151, zapsanou v Obchodním rejstříku vedeném Městským soudem v Praze, oddíl C, vložka 30639. Na společnost IRIS Export-Import, spol. s r.o. přešlo jmění zanikající společnosti STU, akciová společnost, se sídlem Turnov, PSČ 511 01, Bezručova 788, IČO: 25250124, a to v důsledku zákonného procesu převodu jmění na jediného akcionáře.

#### ÚDAJE O PROPOJENÝCH OSOBÁCH

##### Společnost ovládající:

**IRIS Export-Import, spol. s r.o.**  
Strašnická 3164/1a, 102 00 Praha 10 - Záběhllice  
IČO: 61500151

Mezi emitentem a výše uvedenou společností není uzavřena tzv. ovládací smlouva.

#### VLASTNÍ AKCIE

Šroubárna Turnov, a. s. k 31.12.2020 nevlastnila ani nenabyla vlastní akcie ani neměla podíl na jiné osobě.



## ZMĚNY ZÁKLADNÍHO KAPITÁLU

V průběhu let 2002 až 2020 nedošlo ke zvýšení ani ke snížení základního kapitálu ani ke změně druhu, počtu, či obchodovatelnosti akcií společnosti Šroubárna Turnov, a. s.

O zvýšení základního kapitálu (maximálně o 1/3 dosavadní výše zapsané v obchodním rejstříku) rozhoduje představenstvo na základě pověření valnou hromadou, a to buď

- a) upisováním akcií
- b) z vlastních zdrojů společnosti, s výjimkou nerozděleného zisku

O zvýšení základního kapitálu (o více než 1/3 dosavadní výše nebo o snížení) rozhoduje valná hromada. K rozhodnutí valné hromady o takovém zvýšení nebo snížení základního kapitálu je zapotřebí alespoň 2/3 většiny hlasů přítomných akcionářů. Při zvýšení základního kapitálu vydáním nových listinných akcií odpovídající jmenovité hodnoty budou tyto nové akcie nejprve nabídnuty stávajícím akcionářům podle jmenovité hodnoty jejich dosavadních akcií.

## OVLÁDAJÍCÍ OSOBY

Ovládající osobou společnosti Šroubárna Turnov, a. s. je společnost IRIS Export-Import, spol. s r.o. s podílem na hlasovacích právech k 31. 12. 2020 ve výši 87,58 %. Další osoby s podílem nad 5 % nejsou nebo nejsou známy.

## **C. ÚDAJE O CENNÝCH PAPÍRECH**

### VYDANÉ CENNÉ PAPÍRY

Šroubárna Turnov, a. s. vydala dosud pouze jednu emisi akcií při svém vzniku v rámci kupónové privatizace, a to v celkové hodnotě 138 423 tis. Kč. Akcie jsou na majitele v zaknihované podobě ISIN CS 0005070556. Jmenovitá hodnota jedné akcie je 1 000,- Kč. Všechny akcie jsou stejného druhu.

Akcie jsou splaceny ve 100 % základního kapitálu. K 31. 12. 2020 neměla ve svém majetku společnost Šroubárna Turnov, a.s. žádné vlastní akcie ani zatímní listy.

Šroubárna Turnov, a. s. nevydala, ani nevlastní žádné dluhopisy, nevydala žádné záruky za dluhopisy, ani nejsou předkupní či výměnná práva s dluhopisy spojená.

Počet kusů cenných papírů: 138 423

### ZPŮSOB PŘEVODU CENNÝCH PAPÍRŮ A VÝPLATY VÝNOSŮ

Výše uvedené cenné papíry nemají a nikdy neměly omezenou převoditelnost. Výnosy z cenných papírů jsou vypláceny přímo emitentem na uvedenou adresu akcionářů nebo v sídle společnosti dle rozhodnutí valné hromady a včetně stanovení lhůt pro vyplacení. Způsob zdaňování výnosů z cenných papírů ve státě sídla emitenta se řídí zákonem České národní rady č. 586/1992 Sb., o daních z příjmu ve znění pozdějších změn.



## VEŘEJNÉ TRHY

Akcie společnosti Šroubárna Turnov, a. s. nejsou obchodovány na Burze cenných papírů Praha, od 22. prosince 2001 nejsou obchodovány ani v RM systému na základě rozhodnutí burzy RM systém, burza cenných papírů, a.s. ze dne 6. 11. 2001 z důvodu nesplnění podmínek dle § 72 odst. 1, písm. c) bývalého Zákona o cenných papírech.

## PRÁVA Z AKCIÍ

Tato práva vyplývají z článku 6 Stanov společnosti - Práva a povinnosti akcionářů:

1. Práva a povinnosti akcionáře stanoví právní předpisy a Stanovy akciové společnosti. Akcionářem společnosti může být právnická nebo fyzická osoba.
2. Vlastnictví akcií zakládá právo akcionářů účastnit se na řízení společnosti. Toto právo uplatňují zásadně na valné hromadě, přičemž musí respektovat organizační opatření pro jednání valných hromad. Na valné hromadě může akcionář požadovat vysvětlení, podávat návrhy k projednávanému programu a hlasovat.
3. Akcionář může vykonávat svá práva na valné hromadě osobně, nebo prostřednictvím zástupce na základě plné moci. Podpis zastoupeného akcionáře musí být úředně ověřen. Jestliže se akcionář, který vydal plnou moc, zúčastní valné hromady, stává se plná moc bezpředmětnou. Den rozhodný k účasti na valné hromadě bude stanoven představenstvem a uveřejněn v pozvánce na valnou hromadu. Počet hlasů akcionáře spojených s jednou akcií se řídí jmenovitou hodnotou akcií, a to na každých tisíc Kč jmenovité hodnoty jeden hlas.
4. Akcionář má právo na podíl ze zisku (dividendu), který valná hromada podle výsledku hospodaření schválí k rozdělení. Akcionář není povinen vrátit společnosti přijatou dividendu v dobré víře.
5. Po dobu trvání společnosti ani v případě jejího zrušení není akcionář oprávněn požadovat vrácení svých majetkových vkladů. Po zrušení společnosti likvidací má akcionář právo na podíl na likvidačním zůstatku.

Přechod nároku na dividendu v případě jeho neuplatnění akcionářem se řídí příslušnými právními předpisy České republiky.

## ROZLOŽENÍ AKCIÍ

K 31. 12. 2020 bylo mezi individuálními akcionáři umístěno 12,42 % akcií.

**D. ÚDAJE O HOSPODÁŘSKÉ ČINNOSTI**HLAVNÍ ČINNOST

VÝROBA VÝKRESOVÝCH ŠROUBŮ A SPECIÁLNÍCH DÍLŮ TVÁŘENÍM ZA STUDENA

OSTATNÍ ČINNOSTI

VÝROBA PODLOŽEK, SOUSTRUŽENÁ VÝROBA, KALENÍ a POVRCHOVÉ ÚPRAVY

ÚDAJE O TRŽBÁCH ZA OBDOBÍ 2017 - 2020

<b>TRŽBY (tis. Kč)</b>	<b>2017</b>	<b>2018</b>	<b>2019</b>	<b>2020</b>
Tržby za výrobky	217 518	211 722	203 815	169 888
Tržby za služby	23 995	23 956	20 733	15 919
Tržby za zboží	8 455	9 805	10 709	12 589
<b>CELKEM</b>	<b>249 968</b>	<b>245 483</b>	<b>235 257</b>	<b>198 396</b>

Struktura prodeje výrobků v roce 2020:

Tržby v České republice 62,90 %, podíl prodeje v Evropské unii 35,68 % včetně Slovenska, samostatně Slovensko 32,45%. Vývoz do třetích zemí dosáhl 1,42 % tržeb za výrobky.

PATENTY, LICENCE, SMLOUVY

K 31. 12. 2020, ani k datu zpracování výroční zprávy, společnost Šroubárna Turnov, a.s. nevlastnila žádné vlastní ani smluvně nabyté patenty a licence, ani nebyla na takových patentech a licencích závislá.

SOUDNÍ A SPRÁVNÍ ŘÍZENÍ

K 31.12.2020 nebylo na společnost Šroubárna Turnov, a. s. vyhlášeno řízení o konkurzu a vyrovnání, nebyla pozastavena činnost úředním rozhodnutím, ani nedošlo k soudním sporům přesahujícím 5 procent obchodního majetku. V letech 2002-2020 nebyla zahájena soudní, správní či rozhodčí řízení, která by měla významný vliv na finanční situaci akciové společnosti.

HLAVNÍ INVESTICE ZA OBDOBÍ 2017 - 2020**2017 – celkem 27,5 mil. Kč**

- technické zhodnocení budovy ve výši 23,800 mil. Kč
- hrotící zařízení 0,954 mil. Kč
- drobné akce včetně technického zhodnocení 1,930 mil. Kč
- drobný hmotný majetek 0,911 mil. Kč



**2018 – celkem 17,98 mil. Kč**

- technické zhodnocení budovy ve výši 5,350 mil. Kč
- stroj na výrobu závitů 2,869 mil. Kč
- třídící stroj 4,716 mil. Kč
- Dvourázový lis 3,414 mil. Kč
- drobné akce včetně technického zhodnocení 1,300 mil. Kč
- drobný hmotný majetek 0,343 mil. Kč

**2019 – celkem 0,22 mil. Kč**

- drobné akce 0,054 mil. Kč
- drobný hmotný majetek 0,164 mil. Kč

**2020 – celkem 13,70 mil. Kč**

- pětirázový lis 7,368 mil. Kč
- technické zhodnocení technologie kalení 5,235 mil. Kč
- technické zhodnocení budov 0,557 mil. Kč
- drobný hmotný majetek 0,154 mil. Kč
- technické zhodnocení kladkostroje mostového jeřábu 0,379 mil. Kč

## VÝZKUM A VÝVOJ

Samostatný výzkum a vývoj není ve společnosti realizován, nové výrobky jsou vyvíjeny a zkoušeny přímo ve výrobě.

## OCHRANA ŽIVOTNÍHO PROSTŘEDÍ

Ochrana životního prostředí, vytváření bezpečných a zdravých nezávadných pracovních podmínek pro zaměstnance patří trvale k nejvyšším našim prioritám. Společnost v minulém roce úspěšně prošla dozorovým auditem systému životního prostředí dle ISO 14001 a realizovala tyto cíle EMS:

- zefektivnili jsme vstupní školení
- opravili jsme sklad chemikálií pro galvanizovnu
- více kontrolujeme užívání ochranných prostředků při práci

Pro zaměstnance je závazná Politika životního prostředí a cíle životního prostředí společnosti. Jejich zabezpečení je trvalou součástí povinností pracovníků.

## POČET ZAMĚSTNANCŮ

Průměrný počet zaměstnanců v roce 2020 se snížil oproti roku 2019 o deset na 167 osob. V hlavní výrobní činnosti bylo zapojeno 127 zaměstnanců a v ostatních útvarech 40 zaměstnanců.

**D. ÚDAJE O MAJETKU A FINANČNÍ SITUACI****ZMĚNY VLASTNÍHO KAPITÁLU ZA OBDOBÍ 2017 - 2020**

<b>ZMĚNY (tis. Kč)</b>	<b>2017</b>	<b>2018</b>	<b>2019</b>	<b>2020</b>
Základní kapitál	138 423	138 423	138 423	138 423

**SOUHRNNÝ POPIS NEMOVITOSTÍ**

Akciová společnost vlastní nemovitosti, které jsou zahrnuty ve stálých aktivech. Patří k nim veškeré pozemky, výrobní, technologické a logistické budovy uvedené v příloze k účetní závěrce.

**PŘÍMÁ ČI NEPŘÍMÁ ÚČAST, ORGANIZAČNÍ SLOŽKA V ZAHRANIČÍ**

K 31. 12. 2020 ani v průběhu roku 2020 neměla společnost Šroubárna Turnov, a. s. přímou či nepřímou účast na žádné jiné osobě.

**F. ÚDAJE O STATUTÁRNÍCH A DOZORČÍCH ORGÁNECH****PŘEDSTAVENSTVO:**

Andrey Ishchuk - předseda  
Ing. Jaroslav Vávra - místopředseda  
Božena Cvejnová - člen

**DOZORČÍ RADA:**

Irina Ishchuk - předseda  
Jiří Zahradník - místopředseda  
Jelena Iščukova - člen

Společnosti není známa účast statutárních orgánů nebo jejich členů a členů dozorčích orgánů v obchodech shodných s předmětem podnikání emitenta.

**PENĚŽITÉ A NATURÁLNÍ PŘÍJMY**

Odměny představenstva 1 020 tis. Kč  
Odměny dozorčí rady 600 tis. Kč  
Tantiemy 0 tis. Kč

K 31. 12. 2020 nebyly v majetku členů představenstva, dozorčí rady ani zaměstnanců ve vedoucích funkcích společnosti Šroubárna Turnov, a. s. žádné její akcie.

Šroubárna Turnov, a. s. k 31. 12. 2020 neposkytla úvěry ani půjčky statutárním orgánům nebo jejich členům a členům dozorčích orgánů.

Šroubárna Turnov, a. s. nevydala k datu 31. 12. 2020 žádné zaměstnanecké akcie.





## AUDITOR ÚČETNÍ ZÁVĚRKY

ZH BOHEMIA, spol. s r.o. se sídlem Liberec II - Nové Město, PSČ 460 01, Pražská 469/22a, auditorské oprávnění č. 91, paní ing. Marie Kovářová, číslo oprávnění 1535.

Tento auditor ověřil účetní závěrku včetně výroční zprávy v celém rozsahu za roky 2004, 2005, 2006, 2007, 2008, 2009, 2010, 2011, 2012, 2013, 2014, 2015, 2016, 2017, 2018, 2019 a 2020.

Veškeré dokumenty a materiály uváděné v této výroční zprávě za rok 2020 jsou k nahlédnutí v sídle společnosti.

## OSOBY ODPOVĚDNÉ ZA VÝROČNÍ ZPRÁVU

Za představenstvo akciové společnosti:

Andrey Ishchuk - předseda představenstva

Ing. Jaroslav Vávra - místopředseda představenstva a ředitel společnosti

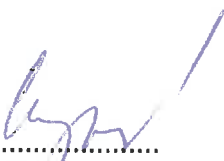
Božena Cvejnová – člen představenstva


## ČESTNÉ PROHLÁŠENÍ AUDITORA

Prohlašujeme, že účetní závěrku za rok 2020 i za předcházející tři účetní období ověřila auditorská firma ZH BOHEMIA, spol. s r.o., Liberec, auditorské oprávnění č. 91, a že výrok auditora uvedený ve Výroční zprávě za rok 2020 odpovídá skutečnosti.

Prohlašujeme tímto, že údaje uvedené ve výroční zprávě odpovídají skutečnosti a žádné podstatné okolnosti, které by mohly ovlivnit přesné a správné posouzení emitenta cenných papírů – společnost Šroubárna Turnov, a. s., nebyly vynechány.

Výroční zpráva společnosti byla zpracována dle zákonných předpisů platných v roce 2020.

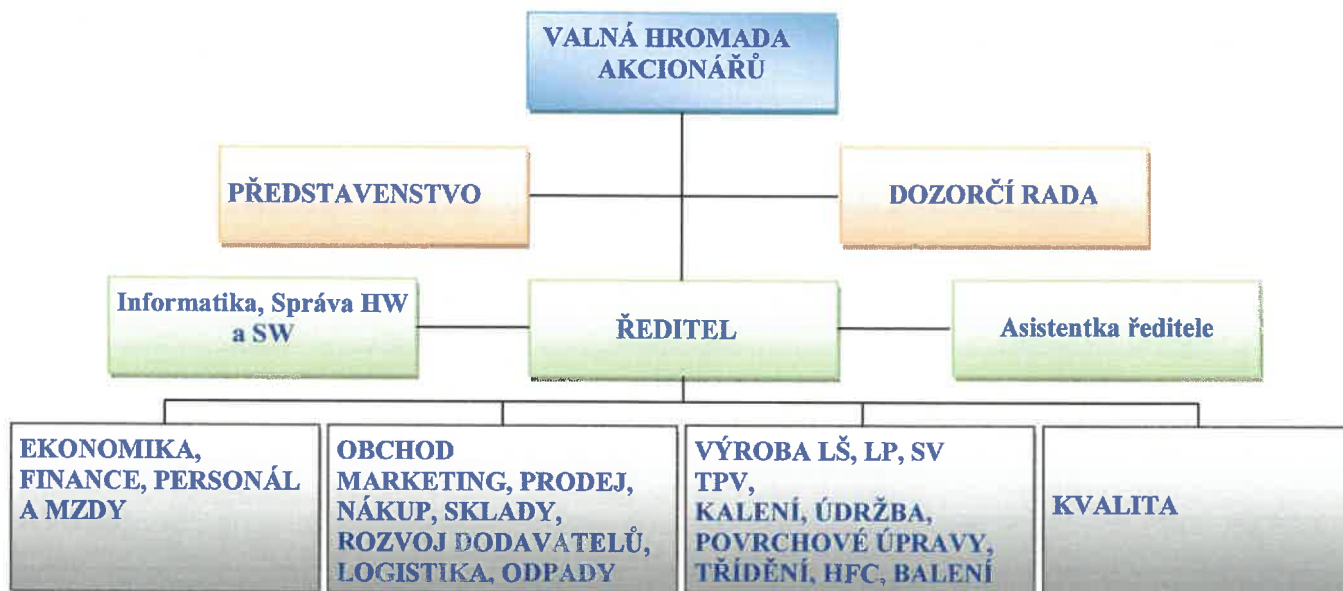
  
.....  
**Božena Cvejnová**  
členka představenstva  
  
Šroubárna Turnov, a. s.

  
.....  
**Ing. Jaroslav Vávra**  
místopředseda představenstva  
ředitel společnosti  
  
Šroubárna Turnov, a. s.





### III. ORGANIZAČNÍ STRUKTURA SPOLEČNOSTI K 31. 12. 2020



### IV. VYBRANÉ EKONOMICKÉ UKAZATELE ZA OBDOBÍ 2017- 2020

UKAZATEL	JEDNOTKA	2017	2018	2019	2020
Výnosy	mil. Kč	256,0	253,2	244,3	229,1
- z toho vývoz	mil. Kč	102,6	97,0	70,0	63,1
Náklady	mil. Kč	264,9	260,0	265,0	229,0
Přidaná hodnota	mil. Kč	93,8	90,4	85,6	80,0
Výsledek hospodaření za účetní období	mil. Kč	-8,9	-6,8	-20,7	+0,1
Dlouhodobý hmotný majetek	mil. Kč	132,9	130,4	120,3	112,0
Zásoby	mil. Kč	65,6	66,2	64,6	55,1
Krátkodobé pohledávky	mil. Kč	45,8	46,2	36,3	49,9
Krátkodobé závazky	mil. Kč	41,4	39,0	40,3	39,4
Finanční majetek	mil. Kč	2,9	2,8	2,5	0,4
Bankovní úvěry a výpomoci	mil. Kč	84,9	94,8	94,3	84,4
Rezervní fond	mil. Kč	27,7	27,7	27,7	27,7
Průměrný počet pracovníků	osoba	188	180	177	167
Průměrná mzda	Kč/pracovník	25 546	26 529	28 429	26 683



## V. ZPRÁVA PŘEDSTAVENSTVA O PODNIKATELSKÉ ČINNOSTI A STAVU MAJETKU

### 1. ROZVOJ SPOLEČNOSTI

V roce 2020 zrealizovala Šroubárna Turnov, a.s. tržby nižší, než původně plánovala z důvodu neplánované a nepředvídatelné situace, kterou způsobil epidemie koronaviru. Realizací prodeje za nové rentabilní ceny postupně přecházíme k ozdravení financování a navýšení rentability vyráběných výrobků.

Příznivě se vyvíjely následující ukazatele:

- rentabilita a ziskovost výrobků
- úspory v nákladových položkách – mzdy a spotřeba energií
- realizace tržeb v září, říjnu a listopadu
- saldo pohledávek a závazků

Budoucí rozvoj společnosti je nyní nově postaven na realizaci nových projektů a prodeji výrobků s vyšší přidanou hodnotou.

#### VÝVOJ VYBRANÝCH UKAZATELŮ ZA OBDOBÍ 2017 - 2020

ROK	2017	2018	2019	2020
Přidaná hodnota	93,8	90,4	85,6	80,0
Výkony	251,5	244,1	235,6	198,4
Výkonová spotřeba	157,7	153,7	150,0	118,4
Osobní náklady	81,9	81,5	85,5	75,1
Průměrný počet pracovníků	188	180	177	167

### 2. OBCHODNÍ, EKONOMICKÝ A FINANČNÍ VÝVOJ

V roce 2020 výrazně ovlivnila hospodaření společnosti celosvětová pandemie koronaviru.

V obchodním vývoji společnost po velmi dlouhé době aktualizovala cenové kalkulace výrobků a striktně požadovala uplatnění nových cen na trhu, což se daří. Zároveň vyřazuje z nabídky nerentabilní výrobky a pracuje na zkrácení doby splatnosti pohledávek pro zlepšení cash flow. Pro zvýšení obrátu pro další období byla dokončena investice do vícerázového lisu, který nám umožní zproduktivnit výrobu a vyrábět složitější díly s vyšší přidanou hodnotou. Dále se podařilo získat nové projekty u stávajících nebo nových zákazníků.

Ve struktuře tržeb za výrobky tvoří stále největší část prodeje výrobků lisované díly 73%. Podíl podložek činí 21% a díky prodeji pružných kroužků pro železnice se tato hodnota bude dále zvyšovat. Podíl soustružených dílů je celkem ustálený a tvoří 6% produkce.

V ekonomickém a finančním vývoji společnosti se podařilo část provozního financování přesunout pod program Covid II se zárukou Českomoravské záruční a rozvojové banky a velkou pomocí byla možnost čerpání kompenzací z programu Antivirus. Finanční situaci a



stabilizaci společnosti v tomto složitém období pomohl i prodej staré části areálu, kdy byl po sedmi letech ukončen soudní spor pocházející z období restitucí v porevolučním období.

Společnost čerpá úvěry u Moneta Money Bank, ČSOB Leasing a u České spořitelny. Zbývá doplatit 37,7 mil. Kč krátkodobých a 46,6 mil. Kč dlouhodobých úvěrů. V roce 2020 byla splacena jistina v hodnotě 9,9 mil. Kč.

Veškeré závazky vůči bankám, státnímu rozpočtu i zaměstnancům byly v roce 2020 splněny. Česká správa sociálního zabezpečení v Semilech povolila společnosti odklad plateb dvěma splátkovými kalendáři v celkové částce 5,735 mil. Kč, které budou uhrazeny do prosince 2021 a do února 2022.

### 3. MZDOVÁ, PERSONÁLNÍ A SOCIÁLNÍ POLITIKA

Počet pracovníků ve fyzických osobách k 31.12.2020 se snížil přirozeným odchodem na 167 lidí. V roce 2020 se dále prohluboval nedostatek zaměstnanců na trhu práce, nejvýznamněji v technických profesích. Proto pokračuje velmi dobrá spolupráce s Obchodní akademií a hotelovou školou a Středním odborným učilištěm Turnov a v naší společnosti úspěšně probíhá odborný výcvik učňů, které se později snažíme získat pro práci v naší společnosti.

ROK	2019	2020	INDEX
MZDOVÉ PROSTŘEDKY, včetně orgánů společnosti (tis. Kč)	63 273	55 428	86,60
MZDOVÉ NÁKLADY bez OON (tis. Kč)	60 371	53 344	88,36
POČET ZAMĚSTNANCŮ (průměrný přepočtený)	177	167	94,35
PRŮMĚRNÁ MZDA (Kč/pracovník)	28 429	26 683	93,86

Trvalým záměrem společnosti je zvyšovat produktivitu práce.

Průměrný výdělek na jednoho zaměstnance se v roce 2020 vlivem odstávek ekonomiky, nemocnosti, nucených karantén a poskytování náhrad ve výši 60 %, zejména v měsících duben až srpen, snížil na hodnotu 26 683 Kč, de facto na úroveň roku 2018.

Věková struktura zaměstnanců zůstává na úrovni předcházejících let. Dlouhodobý vysoký věkový průměr souvisí s celostátním zvyšováním věkové hranice pro odchod do starobního důchodu.

#### VĚKOVÁ A VZDĚLANOSTNÍ STRUKTURA ZAMĚSTNANCŮ 2020

VĚK	ZAMĚSTNANCI
Do 30 let	17
Do 40 let	18
Do 50 let	59
Nad 50 let	73
<b>CELKEM</b>	<b>167</b>

VZDĚLÁNÍ	ZAMĚSTNANCI
Vysokoškolské	7
ÚSO a ÚSV	45
Střední odborné	1
Vyučení	91
Základní	23
<b>CELKEM</b>	<b>167</b>



Vzdělávací a výchovná činnost, která je nedílnou součástí personální politiky, probíhala v souladu s celoročním plánem vzdělávání, jehož cílem bylo prohlubování znalostí a schopností zaměstnanců pro výkon práce, popřípadě získání nových informací a dovedností.

V hodnoceném roce bylo vynaloženo v důsledku pandemických opatření jen 48 tis. Kč na školení, což je o 116 tis. Kč méně než v roce 2019.

V roce 2020 nebyl realizován příděl do sociálního fondu.

Mzdová, personální a sociální problematika zaměstnanců byla v roce 2020 řešena Pracovním řádem, Mzdovým řádem a Kolektivní smlouvou.

#### 4. INVESTIČNÍ AKTIVITY

Rok 2020 byl rokem, kdy byly investiční aktivity výrazně omezeny, ale i tak bylo zrealizováno několik investičních akcí, které budou mít pozitivní vliv do dalších let.

Pro další období nově plánujeme investice na základě finančních možností spíše v omezenějším rozsahu. Nejbližšími akcemi budou investice do technického vylepšení kalících a galvanických linek a nákup dalšího třídícího zařízení, kam trvale směřují požadavky zákazníků a kde máme omezenou kapacitu.

Dokončené akce – viz bod HLAVNÍ INVESTICE 2020 na straně 7.

## VI. NÁVRH NA VYPOŘÁDÁNÍ VÝSLEDKU HOSPODAŘENÍ

**Šroubárna Turnov, a. s. vykázala v kalendářním roce 2020 zisk ve výši:**

**131 196,45 Kč**

Představenstvo a. s. navrhuje vypořádat tento výsledek hospodaření následovně:

**Výsledek hospodaření za účetní období 2020 ve výši 131 196,45 Kč vypořádat převedením na účet „NEROZDĚLENÝ ZISK MINULÝCH LET“.**

V Turnově dne 30. června 2021





## VII. ZPRÁVA O VZTAZÍCH MEZI PROPOJENÝMI OSOBAMI

podle ustanovení § 82 a násl. zákona č. 90/2012 Sb., o obchodních korporacích v platném znění

Zprávu zpracovává: **Šroubárna Turnov, a. s.** – ovládaná osoba  
Pekařova 408, Turnov  
IČO: 46504613

Osoba ovládající: **Iris Export Import spol. s r.o.**  
Strašnická 3164, Praha 10 - Záběhlice  
IČO: 615 00 151

Sledované období: **Rok 2020**

Další osoby ovládané ovládající osobou nejsou.

### 1. SMLOUVY UZAVŘENÉ S OVLÁDAJÍCÍ OSOBOU

Ve sledovaném období byla s ovládající osobou uzavřena smlouva o pronájmu skladovacích prostor.

### 2. ÚJMY Z UZAVŘENÝCH SMLUV A JEJICH ŘEŠENÍ

Ve sledovaném období ovládaná osoba z uzavřených smluv s ovládající osobou neutrpěla žádné újmy.

### 3. JINÉ ÚKONY VE PROSPĚCH OVLÁDAJÍCÍ OSOBY

Ve sledovaném období ovládaná osoba nebyla podrobena žádným právním úkonům ve prospěch ovládající osoby. Veškerá vzájemná plnění proběhla za tržních podmínek. V zájmu nebo na popud propojených osob nebyla společností přijata nebo uskutečněna v účetním období roku 2020 žádná opatření a jiné právní úkony týkající se majetku, který by přesahoval 10 % vlastního kapitálu společnosti zjištěného podle poslední účetní závěrky.

### 4. ZHODNOCENÍ VÝHOD A NEVÝHOD PLYNOUCÍCH ZE VZTAHŮ S OVLÁDAJÍCÍ OSOBOU

Ve sledovaném období nebyla ovládaná osoba podrobena žádným opatřením přijatým nebo uskutečněným ovládající osobou v zájmu ovládající osoby. Z těchto vztahů neplynou žádná rizika pro ovládanou osobu.

### 5. POSKYTNUTÁ PLNĚNÍ A PŘIJATÁ PROTIPLNĚNÍ

Ve sledovaném období poskytla ovládaná osoba ovládající osobě finanční plnění za pronájem skladovacích prostor ve výši 397 tis. Kč.

### 6. PROHLÁŠENÍ STATUTÁRNÍHO ORGÁNU

Statutární orgán prohlašuje, že tuto zprávu sestavil s vynaložením péče řádného hospodáře, údaje uvedené jsou dostatečné, správné a úplné.

V Turnově dne 30. června 2021



statutární orgán  
šroubárna Turnov, a.s.



## VIII. TABULKOVÁ ČÁST VÝROČNÍ ZPRÁVY ZA ROK 2020

- **Výkaz zisků a ztrát**
- **Rozvaha**
- **Příloha k účetní závěrce**
- **Zpráva auditora**

# VÝKAZ ZISKU A ZTRÁTY

## v plném rozsahu

Obchodní firma nebo jiný název účetní jednotky:

Šroubárna Turnov, a.s.

ke dni 31.12.2020

Sídlo nebo bydliště účetní jednotky  
a místo podnikání liší-li se od bydliště:

Pekařova 408  
511 01 Turnov

(v celých tisících Kč)

Rok	Měsíc	IČ
2020	12	46504613

Označení a	TEXT b	Číslo řádku c	Skutečnost v účetním období	
			běžném 1	minulém 2
I.	Tržby z prodeje výrobků a služeb	1	185 807	224 548
II.	Tržby za prodej zboží	2	12 589	10 709
A.	Výkonová spotřeba	3	118 433	149 944
A.1.	Náklady vynaložené na prodané zboží	4	10 309	8 945
A.2.	Spotřeba materiálu a energie	5	93 928	123 857
A.3.	Služby	6	14 196	17 142
B.	Změna stavu zásob vlastní činnosti (+/-)	7	3 328	- 157
C.	Aktivace (-)	8	- 385	- 438
D.	Osobní náklady	9	75 087	85 465
D.1.	Mzdové náklady	10	55 428	63 273
D.2.	Náklady na sociální zabezpečení, zdravotní pojištění a ostatní náklady	11	19 659	22 192
D.2.1.	Náklady na sociální zabezpečení a zdravotní pojištění	12	19 352	21 926
D.2.2.	Ostatní náklady	13	307	266
E.	Úpravy hodnot v provozní oblasti	14	11 011	14 143
E.1.	Úpravy hodnot dlouhodobého nehmotného a hmotného majetku	15	10 925	14 026
E.1.1.	Úpravy hodnot dlouhodobého nehmotného a hmotného majetku - trvalé	16	10 925	14 026
E.1.2.	Úpravy hodnot dlouhodobého nehmotného a hmotného majetku - dočasné	17	0	0
E.2.	Úpravy hodnot zásob	18	114	0
E.3.	Úpravy hodnot pohledávek	19	- 28	117
III.	Ostatní provozní výnosy	20	25 595	6 132
III.1.	Tržby z prodaného dlouhodobého majetku	21	18 773	0
III.2.	Tržby z prodaného materiálu	22	1 569	6 055
III.3.	Jiné provozní výnosy	23	5 253	77
F.	Ostatní provozní náklady	24	11 753	9 186
F.1.	Zůstatková cena prodaného dlouhodobého majetku	25	7 971	0
F.2.	Zůstatková cena prodaného materiálu	26	1 866	6 310
F.3.	Daně a poplatky	27	885	875
F.4.	Rezervy v provozní oblasti a komplexní náklady příštích období	28	0	0
F.5.	Jiné provozní náklady	29	1 031	2 001
*	Provozní výsledek hospodaření (+/-)	30	4 764	- 16 754
IV.	Výnosy z dlouhodobého finančního majetku - podíly	31	0	0
IV.1.	Výnosy z podílů - ovládaná nebo ovládající osoba	32		
IV.2.	Ostatní výnosy z podílů	33		
G.	Náklady vynaložené na prodané podíly	34		
V.	Výnosy z ostatního dlouhodobého finančního majetku	35	0	0
V.1.	Výnosy z ostatního dlouhodobého finančního majetku - ovládaná nebo ovládající osoba	36		
V.2.	Ostatní výnosy z ostatního dlouhodobého finančního majetku	37		
H.	Náklady související s ostatním dlouhodobým finančním majetkem	38		
VI.	Výnosové úroky a podobné výnosy	39	0	0
VI.1.	Výnosové úroky a podobné výnosy - ovládaná nebo ovládající osoba	40		
VI.2.	Ostatní výnosové úroky a podobné výnosy	41		
I.	Úpravy hodnot a rezervy ve finanční oblasti	42		
J.	Nákladové úroky a podobné náklady	43	2 680	3 177
J.1.	Nákladové úroky a podobné náklady - ovládaná nebo ovládající osoba	44		
J.2.	Ostatní nákladové úroky a podobné náklady	45	2 680	3 177
VII.	Ostatní finanční výnosy	46	5 151	2 883
K.	Ostatní finanční náklady	47	7 489	2 472
*	Finanční výsledek hospodaření (+/-)	48	- 5 018	- 2 766
**	Výsledek hospodaření před zdaněním (+/-)	49	- 254	- 19 520
L.	Daň z příjmů	50	- 385	1 216
L.1.	Daň z příjmů splatná	51		
L.2.	Daň z příjmů odložená (+/-)	52	- 385	1 216
**	Výsledek hospodaření po zdanění (+/-)	53	131	- 20 736
M.	Převod podílu výsledku hospodaření společníkům (+/-)	54		
***	Výsledek hospodaření za účetní období (+/-)	55	131	- 20 736
*	Čistý obrát za účetní období	56	229 142	244 272

Formulář výkazu vytvořil SÚ ČR

Právní forma účetní jednotky: <b>akciová společnost</b>	Předmět podnikání: <b>výroba spojovacích dílů</b>	Pozn.:
Sestaveno dne: <b>24.06.2021</b>	Schváleno dne:	Podpisový záznam statutárního orgánu účetní jednotky nebo podpisový záznam fyzické osoby, která je účetní jedno





# ROZVAHA

v plném rozsahu

Obchodní firma nebo jiný název účetní jednotky:

Šroubárna Turnov, a.s.

ke dni 31.12.2020

Sídlo nebo bydliště účetní jednotky  
a místo podnikání liší-li se od bydliště:

(v celých tisících Kč)

Pekařova 408

511 01 Turnov

Rok	Měsíc	IČ
2020	12	46504613

Označení a	AKTIVA b	Číslo řádku c	Běžné účetní období			Mínulé úč. období
			Brutto 1	Korekce 2	Netto 3	Netto 4
	AKTIVA CELKEM	1	701 953	- 479 200	222 753	235 873
A.	Pohledávky za upsaný základní kapitál	2			0	
B.	Dlouhodobý majetek	3	587 909	- 475 246	112 663	129 861
B.I.	Dlouhodobý nehmotný majetek	4	5 862	- 5 207	655	579
B.I.1.	Nehmotné výsledky výzkumu a vývoje	5	0	0	0	0
B.I.2.	Ocenitelná práva	6	5 491	- 5 207	284	480
B.I.2.1.	Software	7	5 491	- 5 207	284	480
B.I.2.2.	Ostatní ocenitelná práva	8			0	0
B.I.3.	Goodwill	9			0	
B.I.4.	Ostatní dlouhodobý nehmotný majetek	10			0	
B.I.5.	Poskytnuté zálohy na dlouhodobý nehmotný majetek a nedokončený dlouhodobý nehmotný majetek	11	371	0	371	99
B.I.5.1.	Poskytnuté zálohy na dlouhodobý nehmotný majetek	12			0	
B.I.5.2.	Nedokončený dlouhodobý nehmotný majetek	13	371	0	371	99
B.II.	Dlouhodobý hmotný majetek	14	582 047	- 470 039	112 008	129 282
B.II.1.	Pozemky a stavby	15	164 980	- 79 797	85 183	95 906
B.II.1.1.	Pozemky	16	2 134		2 134	3 063
B.II.1.2.	Stavby	17	162 846	- 79 797	83 049	92 843
B.II.2.	Hmotné movité věci a jejich soubory	18	416 101	- 390 242	25 859	20 141
B.II.3.	Oceňovací rozdíl k nabytému majetku	19			0	
B.II.4.	Ostatní dlouhodobý hmotný majetek	20	0	0	0	0
B.II.4.1.	Pěstičské celky trvalých porostů	21			0	
B.II.4.2.	Dospělá zvířata a jejich skupiny	22			0	
B.II.4.3.	Jiný dlouhodobý hmotný majetek	23			0	
B.II.5.	Poskytnuté zálohy na dlouhodobý hmotný majetek a nedokončený dlouhodobý hmotný majetek	24	966	0	966	13 235
B.II.5.1.	Poskytnuté zálohy na dlouhodobý hmotný majetek	25	328		328	328
B.II.5.2.	Nedokončený dlouhodobý hmotný majetek	26	638		638	12 907
B.III.	Dlouhodobý finanční majetek	27	0	0	0	0
B.III.1.	Podíly - ovládaná nebo ovládající osoba	28			0	
B.III.2.	Zápůjčky a úvěry - ovládaná nebo ovládající osoba	29			0	
B.III.3.	Podíly - podstatný vliv	30			0	
B.III.4.	Zápůjčky a úvěry - podstatný vliv	31			0	
B.III.5.	Ostatní dlouhodobé cenné papíry a podíly	32			0	
B.III.6.	Zápůjčky a úvěry - ostatní	33			0	
B.III.7.	Ostatní dlouhodobý finanční majetek	34	0	0	0	0
B.III.7.1.	Jiný dlouhodobý finanční majetek	35			0	
B.III.7.2.	Poskytnuté zálohy na dlouhodobý finanční majetek	36			0	
C.	Oběžná aktiva	37	113 870	- 3 954	109 916	105 760
C.I.	Zásoby	38	58 882	- 3 750	55 132	64 643
C.I.1.	Materiál	39	28 790	- 2 701	26 089	29 799
C.I.2.	Nedokončená výroba a polotovary	40	11 758		11 758	10 178
C.I.3.	Výrobky a zboží	41	18 334	- 1 049	17 285	24 666
C.I.3.1.	Výrobky	42	16 606	- 1 049	15 557	21 520
C.I.3.2.	Zboží	43	1 728		1 728	3 146
C.I.4.	Mladá a ostatní zvířata a jejich skupiny	44			0	
C.I.5.	Poskytnuté zálohy na zásoby	45			0	
C.II.	Pohledávky	46	54 625	- 204	54 421	38 621
C.II.1.	Dlouhodobé pohledávky	47	2 332	0	2 332	1 946
C.II.1.1.	Pohledávky z obchodních vztahů	48			0	
C.II.1.2.	Pohledávky - ovládaná nebo ovládající osoba	49			0	
C.II.1.3.	Pohledávky - podstatný vliv	50			0	
C.II.1.4.	Odložená daňová pohledávka	51	2 332		2 332	1 946
C.II.1.5.	Pohledávky - ostatní	52	0	0	0	0

C.II.1.5.1.	Pohledávky za společníky	53				0	
C.II.1.5.2.	Dlouhodobé poskytnuté zálohy	54				0	
C.II.1.5.3.	Dohadné účty aktivní	55				0	
C.II.1.5.4.	Jiné pohledávky	56				0	
C.II.2.	Krátkodobé pohledávky	57	52 293	- 204		52 089	36 675
C.II.2.1.	Pohledávky z obchodních vztahů	58	50 070	- 204		49 866	36 325
C.II.2.2.	Pohledávky - ovládaná nebo ovládající osoba	59				0	
C.II.2.3.	Pohledávky – podstatný vliv	60				0	
C.II.2.4.	Pohledávky - ostatní	61	2 223	0		2 223	350
C.II.2.4.1.	Pohledávky za společníky	62	0			0	
C.II.2.4.2.	Sociální zabezpečení a zdravotní pojištění	63				0	
C.II.2.4.3.	Stát - daňové pohledávky	64	2			2	0
C.II.2.4.4.	Krátkodobé poskytnuté zálohy	65	92			92	231
C.II.2.4.5.	Dohadné účty aktivní	66	0			0	107
C.II.2.4.6.	Jiné pohledávky	67	2 129			2 129	12
C.III.	Krátkodobý finanční majetek	68	0	0		0	0
C.III.1.	Podíly - ovládaná nebo ovládající osoba	69	0			0	
C.III.2.	Ostatní krátkodobý finanční majetek	70				0	
C.IV.	Peněžní prostředky	71	363	0		363	2 496
C.IV.1.	Peněžní prostředky v pokladně	72	67			67	99
C.IV.2.	Peněžní prostředky na účtech	73	296			296	2 397
D.	Časové rozlišení aktiv	74	174	0		174	252
D.1.	Náklady příštích období	75	170			170	251
D.2.	Komplexní náklady příštích období	76				0	
D.3.	Příjmy příštích období	77	4			4	1

Označení	PASIVA	Číslo řádku	Běžné účetní období	Minulé účetní období
a	b	c	5	6
	PASIVA CELKEM	1	222 753	235 873
A.	Vlastní kapitál	2	86 492	86 362
A.I.	Základní kapitál	3	138 422	138 423
A.I.1.	Základní kapitál	4	138 422	138 423
A.I.2.	Vlastní podíly (-)	5		
A.I.3.	Změny základního kapitálu	6		
A.II.	Ážio a kapitálové fondy	7	0	0
A.II.1.	Ážio	8		
A.II.2.	Kapitálové fondy	9	0	0
A.II.2.1.	Ostatní kapitálové fondy	10		
A.II.2.2.	Oceňovací rozdíly z přecenění majetku a závazků (+/-)	11		
A.II.2.3.	Oceňovací rozdíly z přecenění při přeměnách obchodních korporací (+/-)	12		
A.II.2.4.	Rozdíly z přeměn obchodních korporací (+/-)	13		
A.II.2.5.	Rozdíly z ocenění při přeměnách obchodních korporací (+/-)	14		
A.III.	Fondy ze zisku	15	27 685	27 685
A.III.1.	Ostatní rezervní fondy	16	27 685	27 685
A.III.2.	Statutární a ostatní fondy	17		
A.IV.	Výsledek hospodaření minulých let (+/-)	18	- 79 746	- 59 010
A.IV.1.	Nerozdělený zisk minulých let	19	0	0
A.IV.2.	Neuhrazená ztráta minulých let (-)	20	- 79 746	- 59 010
A.IV.3.	Jiný výsledek hospodaření minulých let	21		
A.V.	Výsledek hospodaření běžného účetního období (+/-)	22	131	- 20 736
A.VI.	Rozhodnuto o zálohové výplatě podílu na zisku (-)	23		
B. + C.	Cizí zdroje	24	136 190	149 383
B.	Rezervy	25	0	0
B.1.	Rezerva na důchody a podobné závazky	26		
B.2.	Rezerva na daň z příjmů	27		
B.3.	Rezervy podle zvláštních právních předpisů	28		
B.4.	Ostatní rezervy	29		
C.	Závazky	30	136 190	149 383
C.I.	Dlouhodobé závazky	31	46 637	42 125
C.I.1.	Vydané dluhopisy	32	0	0
C.I.1.1.	Vyměnitelné dluhopisy	33		
C.I.1.2.	Ostatní dluhopisy	34		
C.I.2.	Závazky k úvěrovým institucím	35	46 637	42 125
C.I.3.	Dlouhodobé přijaté zálohy	36		
C.I.4.	Závazky z obchodních vztahů	37		
C.I.5.	Dlouhodobé směnky k úhradě	38		
C.I.6.	Závazky - ovládaná nebo ovládající osoba	39		
C.I.7.	Závazky - podstatný vliv	40		
C.I.8.	Odložený daňový závazek	41		
C.I.9.	Závazky - ostatní	42	0	0
C.I.9.1.	Závazky ke společníkům	43		
C.I.9.2.	Dohadné účty pasivní	44		
C.I.9.3.	Jiné závazky	45		
C.II.	Krátkodobé závazky	46	89 553	107 258
C.II.1.	Vydané dluhopisy	47	0	0
C.II.1.1.	Vyměnitelné dluhopisy	48		
C.II.1.2.	Ostatní dluhopisy	49		
C.II.2.	Závazky k úvěrovým institucím	50	37 726	52 125
C.II.3.	Krátkodobé přijaté zálohy	51	0	5 082
C.II.4.	Závazky z obchodních vztahů	52	39 431	40 370
C.II.5.	Krátkodobé směnky k úhradě	53		
C.II.6.	Závazky - ovládaná nebo ovládající osoba	54		
C.II.7.	Závazky - podstatný vliv	55		
C.II.8.	Závazky ostatní	56	12 396	9 681
C.II.8.1.	Závazky ke společníkům	57		
C.II.8.2.	Krátkodobé finanční výpomoci	58	0	0
C.II.8.3.	Závazky k zaměstnancům	59	3 861	3 767
C.II.8.4.	Závazky ze sociálního zabezpečení a zdravotního pojištění	60	7 515	4 908
C.II.8.5.	Stát - daňové závazky a dotace	61	880	811
C.II.8.6.	Dohadné účty pasivní	62	41	38
C.II.8.7.	Jiné závazky	63	99	157
D.	Časové rozlišení pasiv	64	71	128

D.1.	Výdaje příštích období	65	71	128
D.2.	Výnosy příštích období	66		

Formulář výkazu vytvořil SU ČR

Právní forma účetní jednotky:		Předmět podnikání:	Pozn.
akciová společnost		výroba spojovacích dílů	
Sestaveno dne: 24.06.2021	Schváleno dne:		Podpisový záznam statutárního orgánu jednotky nebo podpisový záznam fyzické osoby, která je účetní jednotkou



**PŘÍLOHA K ÚČETNÍ ZÁVĚRCE**

**ŠROUBÁRNA TURNOV, a.s.**

**ROK 2020**

**PŘÍLOHA K ÚČETNÍ ZÁVĚRCE ŠROUBÁRNA TURNOV, A.S.**  
**ZA ROK 2020**

Příloha je zpracována v rámci účetní závěrky společnosti Šroubárna Turnov, a.s. za účetní období r. 2020 (1.1.2020 – 31.12.2020)

**I. Obecné údaje**

1. Název : Šroubárna Turnov, a.s.  
IČ 46504613  
Sídlo : Turnov, Pekařova 408  
Právní forma : akciová společnost  
Společnost je zapsaná v OR vedeném KS v Hradci Králové oddíl B, vložka 611

Předmět podnikání zapsaný v obchodním rejstříku:

- výroba, obchod a služby neuvedené v přílohách 1 až 3 živnostenského zákona
- obráběčství
- galvanizérství, smaltérství
- opravy ostatních dopravních prostředků a pracovních strojů
- zámečnictví, nástrojařství

Datum vzniku: 1.5.1992

Složení akcionářů:	IRIS Export-Import, spol. s r.o.	87,58 %
	individuální akcionáři	12,42 %

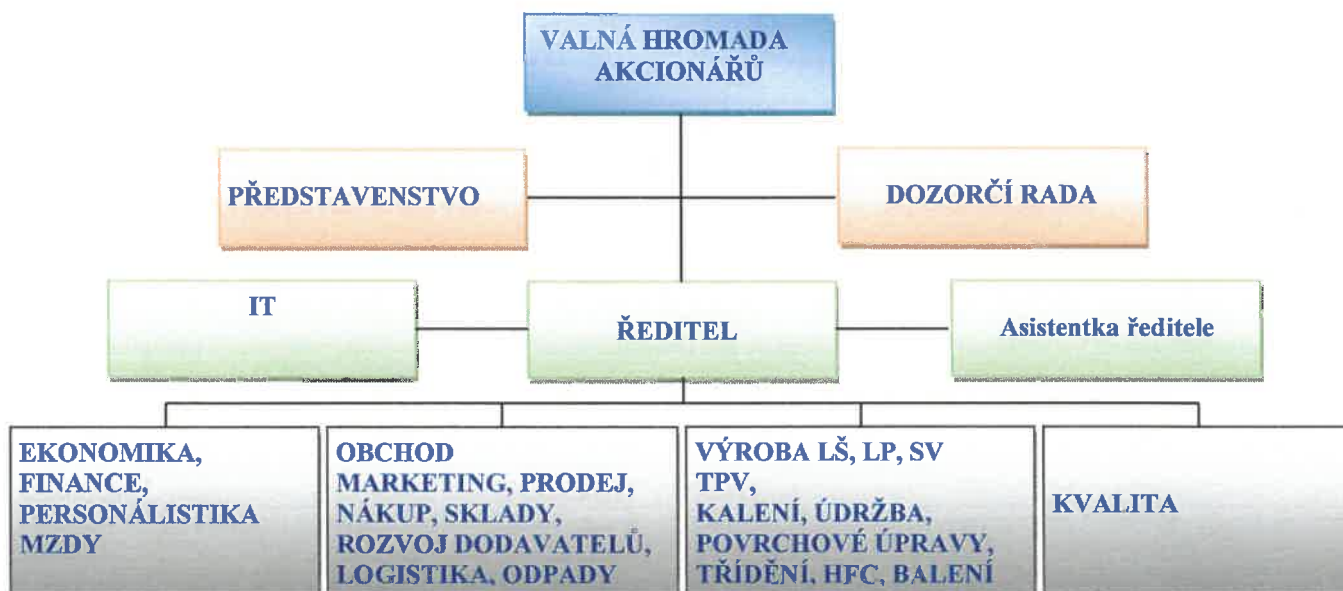
Orgány akciové společnosti:

Představenstvo:	pan Andrei Ishchuk	předseda
	Ing Jaroslav Vávra	místopředseda
	paní Božena Cvejnová	člen

Dozorčí rada:	paní Irina Ishchuk	předsedkyně
	pan Jiří Zahradník	místopředseda
	slečna Jelena Iščukova	člen

Změny provedené v uplynulém účetním období v obchodním rejstříku:  
nebyly

ORGANIZAČNÍ STUKTURA AKCIOVÉ SPOLEČNOSTI K  
31.12.2020



2. **Obchodní společnosti, v nichž má jednotka větší než 20% podíl:**  
nejsou

3. **Společnost nemá uzavřenou ovládací smlouvu.**

4. **Zaměstnanci:**

	2019	2020
Průměrný počet zaměstnanců	177	167
- z toho řídicí pracovníci (včetně managementu)	6	7
Osobní náklady (v tis. Kč)	85 465	75 087
Mzdové náklady (účet 521)	63 273	55 428
- z toho řídicí pracovníci	3 808	4 177
Odměny členů statutárních orgánů (účet 523100)	1 598	1 620
Zákonné zdravotní a sociální pojištění (účet 524)	21 926	19 352
- z toho řídicí pracovníci	1 295	1 412

Odměny členů statutárních a dozorčích orgánů (v tis. Kč):

Poskytnuté odměny - členové statutárních orgánů	1 020	1 020
- členové dozorčích orgánů	578	600
Poskytnuté úvěry	0	0
Poskytnuté zálohy	0	0
Poskytnuté půjčky	0	0
Ostatní pohledávky	0	0
Ostatní závazky	0	0
Přísliby plnění	0	0
Důchodové zabezpečení	0	0
Ostatní plnění	0	0

Návrh tantiém a rozdělení zisku za rok 2020 (v tis. Kč):

Tantiémy	0	0
Nerozdělený zisk / ztráta	- 20 736	131
Platby penzijního připojištění zaměstnanců ze SF (v tis. Kč)	0	0



## II. Účetní metody a zásady použité při zpracování účetní závěrky

1. **Zpracování účetní závěrky a vedení účetnictví** se řídí ustanoveními Zákona o účetnictví č. 563/1991 Sb., vyhláškou 500/2002 Sb. a dále je upraveno vnitropodnikovými směrnicemi a příkazy.
2. **Způsob ocenění, stanovení opravných položek, odpisových metod a přepočty údajů v cizích měnách**

### 2.1. Způsob ocenění

#### a) **Zásoby**

- a.1. **Zásoby *nakupované*** se oceňují pořizovacími cenami, tj. cenami, za které jsou skutečně pořízeny včetně nákladů s jejich pořízením souvisejících (náklady pořízení- NP)

Pořizovací cena je tvořena takto :

$$\text{VPC} + \text{NP} \pm \text{ODCHYLKY}$$

- kde VPC - je stanovená vnitropodniková cena  
 NP - náklady pořízení  
 ODCHYLKY - rozdíl mezi cenou pořízení a VPC

Do nákladů pořízení patří především přepravné, přirážky, clo.

Náklady pořízení a odchylky se účtují v průběhu roku do nákladů (spotřeby) podle následujícího klíče:

- u základního materiálu podle hmotnosti spotřebovaného materiálu v kg
- u ostatního materiálu podle spotřeby v Kč

- a.2. **Zásoby *vytvořené vlastní činností*** se oceňují na úrovni vlastních nákladů, tj. :

- přímé náklady skutečně na ně vynaložené
- část nepřímých nákladů vztahujících se k této činnosti, které jsou stanoveny buď ve skutečné výši, nebo podle plánových kalkulací

Konkrétně je ocenění zásob vlastní výroby tvořeno takto:

- rozpracovaná výroba:    přímý materiál  
                                   přímé mzdy  
                                   odvod z přímých mezd  
                                   ostatní přímé náklady

hotové výrobky :      přímý materiál  
                              přímé mzdy  
                              odvod z přímých mezd  
                              ostatní přímé náklady  
                              výrobní režie  
                              zásobovací režie

**b)            Dlouhodobý majetek**

Dlouhodobý hmotný a nehmotný majetek vytvořený vlastní činností je oceňován v úrovni vlastních nákladů, tj. přímé náklady skutečně vynaložené zvýšené o část nepřímých nákladů podle plánových kalkulací (výrobní režie, resp. zásobovací režie). Takto stanovená cena se stává cenou vstupní, ze které se v případě splnění podmínek pro odpisování stanoví roční odpis.

**c)            Cenné papíry**

nemá účetní jednotka ve vlastnictví

**2.2. Způsob stanovení reprodukční pořizovací ceny**

Veškerý majetek a.s. je oceněn v pořizovacích, resp. zůstatkových cenách. U nově pořízeného DHM a DNM není používána reprodukční pořizovací cena.

**2.3. Do vedlejších pořizovacích nákladů** se účtují zejména náklady na dopravu, poplatky a clo.

**2.4. Podstatné změny v oceňování**, postupu odpisování a účtování oproti minulému účetnímu období - nejsou

**2.5. Opravné položky a odpisy pohledávek**

a)            podle Zákona o rezervách č. 593/1992 Sb. nebyly vytvořeny opravné položky.

Zákonné opravné položky k pohledávkám v konkursním řízení zůstávají pro rok 2020 beze změn, celková výše zákonných opravných položek je 21 tis. Kč.

b)            Platební morálka odběratelů zůstává i letos v celkem dobrém stavu, došlo ke snížení účetní opravné položky o 28 tis. Kč k pohledávkám, které jsou po lhůtě splatnosti rok a déle. Výše účetních opravných položek tak je 183 tis. Kč

c)            Účetní opravné položky k zásobám se celkově mírně zvýšily o 115 tis. Kč na 3 750 tis. Kč Z toho u materiálu se snížily o 935 tis, Kč a byly navýšeny výrobky o 1 049 tis. Kč.

## **2.6. Odpisový plán pro dlouhodobý majetek a odpisové metody použité při stanovení účetních odpisů**

Způsob odpisování hmotného a nehmotného majetku je v akciové společnosti řízen směrnicí.

Řídí se těmito zásadami:

a) Veškerý dlouhodobý hmotný (DHM) a nehmotný majetek (DNM) je účetně odpisován rovnoměrně v souladu se zákonem č. 586/1992 Sb., § 26 až 31.

b) DHM a DNM je rozdělen do skupin v souladu se zákonem o dani z příjmu.

A – lisovací nástroje

B – speciální přípravky pro výrobu ventilových tyček

C – ostatní hmotný a nehmotný investiční majetek

Každá z těchto skupin má svůj režim odpisování, který vychází z výše uvedeného zákona.

c) Odpisování je prováděno měsíčně a to 1/12 roční odpisové sazby. U nově pořízeného majetku je odpisování prováděno sazbou dle zákona č. 586/92 Sb. určenou pro první rok odpisování.

d) U nově pořízeného dlouhodobého hmotného majetku je stanoven způsob jeho zařazení do odpisové skupiny a tento způsob je uplatňován po celou dobu odpisování.

e) Při technickém zhodnocení se zvyšuje počátkem následujícího zdaňovacího období vstupní cena a pro účely odpisování i zůstatková cena.

f) Drobný hmotný majetek (předměty do hodnoty 2 500,- Kč) je účtován přímo jako spotřeba režijního materiálu. Dlouhodobý nehmotný majetek (zejména software) do hodnoty 60.000,- Kč je účtován přímo do nákladů. Dlouhodobý hmotný majetek (předměty od 2.500,- Kč do 40.000,- Kč) je účetně odpisován po dobu 36 měsíců.

## **2.7. Přepočítání údajů v cizích měnách na českou měnu**

Při přepočtu je používán kurs vyhlášený Českou národní bankou v Hospodářských novinách, a to ke dni zaúčtování závazku, pohledávky nebo provedené bankovní operace na bankovních účtech vedených v cizí měně. Při platbách na korunový běžný účet je zaúčtován kurs použitý bankou. Při sestavování závěrky je použit kurs vyhlášený ČNB ke dni sestavení závěrky.

**III. Údaje doplňující rozvahu a výkaz zisků a ztrát****1) Doplňující údaje k rozvaze****Rozpis bankovních úvěrů**

Název banky	účel	stav k 31.12.2020 (v tis. Kč)	splaceno 2020	splatnost
<b>krátkodobé</b>				
CS Liberec	kontokorent	2 666	2 098	28.02.2022
MMB Liberec	kontokorent	35 060	12 301	roční
	<i>celkem zbývá doplatit</i>	<b>37 726</b>		
<b>dlouhodobé</b>				
MMB Liberec	záruka ČMZRB – COVID II.	15 000	- 15 000	28.10.2023
MMB Liberec	zásoby	4 652	672	20.11.2027
MMB Liberec	lis, pračka, hrotička	1 575	197	20.02.2027
MMB Liberec	přístřešek galvanizovna	5 102	828	20.02.2027
MMB Liberec	nová admin. budova	10 756	1 744	20.02.2027
CS Liberec LE	třídící zařízení REGG	0	749	01.11.2020
CS Liberec LE	válcovačka OMC	0	363	01.11.2020
ČSOB leasing	třídící zařízení REGG	2 080	877	31.01.2023
ČSOB leasing	lis SALVI	1 049	627	01.06.2022
ČSOB leasing	válcovačka OMC	1 100	502	01.11.2022
ČSOB leasing	lis CHUN ZU	5 034	3 286	19.12.2023
VOLKSWAGEN FINACIL SERVICES /auta/		289	642	01.12.2021
	<i>celkem zbývá doplatit</i>	<b>46 637</b>		
<b>CELKEM</b>		<b>84 363</b>	<b>9 887</b>	<b>94 250 (2019)</b>

## 2) Významné události od data účetní závěrky

Od data účetní závěrky došlo zavedením nových kalkulací cen výrobků ke zvýšení tržeb a navyšování kladného hospodářského výsledku v prvních pěti měsících roku 2021. Díky zvýšené poptávce po výrobcích již byly oproti roku 2020 sníženy odstávky ve výrobě i administrativě a program Antivirus, hojně využívaný v roce minulém byl čerpán v minimální míře v lednu 2021. Zároveň ale dochází na trhu k nedostatku surovin a materiálů, což způsobí tlak na výrazné zvyšování vstupních cen. Na to je třeba reagovat i změnami naší obchodní politiky tak, aby příznivý hospodářský vývoj společnosti, započatý v roce 2020 byl zachován.

## 3) Další informace

3.1 Hmotný a nehmotný majetek

Rozpis podle druhu majetku (v tis.. CZK)

## a) Nehmotný majetek

	PC	oprávky
software	5 491	5 206

## b) Hmotný majetek

	PC	oprávky
Stavby nezastavené	5 332	3 573
Stavby v zástavě	157 514	76 224
Samostatné movité věci nezastavené	149 529	137 474
Samostatné movité věci v zástavě	243 579	231 875
Lisovací nástroje	1 851	1 851
Dopravní prostředky nezastavené	6 873	5 245
Dopravní prostředky v zástavě	261	261
Inventář nezastavený	1 093	902
Inventář v zástavě	206	167
Pozemky v zástavě	2 134	0
Drobný dlouhodobý hmotný majetek	12 709	12 457

## c) Rozpis finančních nájmů

Splátky	celkem	splaceno k 31.12.2019	splátky v roce 2020	splatné po roce 2020
Trhačka TIRA TEST	1 289	1 214	75	doplaceno
Š Superb 2.0 TDi – OL	808	od 03/2020	216	592
<b>celkem</b>	<b>2 097</b>	<b>1 214</b>	<b>291</b>	<b>592</b>

**d) Přírůstky a úbytky dlouhodobého majetku v roce 2020**

	přírůstky	úbytky
software	0	0
budovy + technické zhodnocení	557	35 756
dlouhodobý hmotný majetek + inventář + TZ	12 404	12 328
dopravní prostředky + technické zhodnocení	579	1 136
drobný dlouhodobý hmotný majetek	154	329
drobný dlouhod. hm. majetek pořiz. do roku 2001	0	321
pozemky	0	929

Přírůstky se skládají z pořízení majetku koupí a jeho technického zhodnocení a vlastní činností. V úbytcích jsou zahrnuty vyřazení z důvodu prodeje a vyřazení odepsaného nepotřebného majetku.

**e) Majetek neuvedený v rozvaze**

Není

**f) Zastavený majetek**

budovy	157 515 tis. Kč	v pořizovací ceně včetně TZ
stroje	243 579 tis. Kč	v pořizovací ceně včetně TZ
pozemky	2 134 tis. Kč	v účetní ceně
dopravní prostředky	261 tis. Kč	
inventář v zástavě	206 tis. Kč	

Majetek je zastaven ve prospěch banky z titulu poskytnutí provozních úvěrů, nakoupené stroje jsou zastaveny z titulu poskytnutých investičních úvěrů.

**g) Tržní ocenění majetku**

Výrazný rozdíl mezi účetní a tržní hodnotou je zřejmý u pozemků, kde účetní hodnota vychází z ocenění 3,- Kč/m<sup>2</sup>, zatímco tržní hodnotu lze odhadovat na 50 až 1500 Kč/m<sup>2</sup>. Za celou akciovou společnost je rozdíl mezi tržní a účetní hodnotou velmi těžko odhadnout, vzhledem k měnícím se podmínkám na trhu, nehledě na značnou finanční náročnost na zpracování tržních odhadů.

**h) Majetkové cenné papíry a účasti**

V průběhu účetního období nebyly ve vlastnictví akciové společnosti žádné cenné papíry.

**3.2. Pohledávky**

a) pohledávky z obchodních vztahů (v tis. Kč)

	2019		2020	
	<i>brutto</i>	<i>netto</i>	<i>brutto</i>	<i>netto</i>
Pohledávky z obchodních vztahů celkem	36 557	36 325	50 070	49 866
- z toho po lhůtě splatnosti (311, 315)	4 992	4 760	5 416	5 212
procento po lhůtě splatnosti <i>netto</i>		13,10		10,45

b) pohledávky k podnikům ve skupině – nejsou.

c) pohledávky kryté podle zástavního práva

K 31.12.2020 byly zastaveny pohledávky pro účely úvěrů u Moneta Money Bank Liberec.

**3.3. Vlastní kapitál**

		Rozdíl oproti roku 2019
Vlastní kapitál činí	86 492 tis. Kč	zvýšení o 131 tis. Kč
Základní kapitál	138 422 tis. Kč	bez rozdílu (zaokr. 1 tis.Kč)
Kapitálové fondy	0 tis. Kč	bez rozdílu
RF	27 685 tis. Kč	bez rozdílu
SF	0 tis. Kč	bez rozdílu
428 nerozdělený zisk minulých let	0 tis. Kč	bez rozdílu
429 neuhrazená ztráta	- 79 746 tis. Kč	prohloubení ztráty o 20 736 tis. Kč
431 Výsledek hospodaření - zisk	131 tis. Kč	

V minulých účetních obdobích byl vykazován účetní zisk a daňová ztráta.

**3.4. Závazky ( v tis. Kč )**

	2019	2020
a) Závazky z obchodních vztahů celkem	40 370	39 431
z toho po lhůtě splatnosti	12 751	16 737
procento po lhůtě splatnosti	31,58	42,45

b) Závazky kryté podle zástavního práva - viz: Úvěry viz. bod III.1.

c) Závazky ze sociálního i zdravotního pojištění splatné v měsíci lednu 2021 byly k 31. lednu 2021 uhrazeny. Společnost má povolený od 10.06.2020 splátkový kalendář na úhradu sociálního pojištění, splatný 15.12.2021, stav 2 756 tis. Kč. Druhý splátkový kalendář ze dne 05.11.2020 je splatný 15.02.2022, stav nedoplatku je 2 979 tis. Kč.

**3.5. Rezervy**

V roce nebyla čerpána ani tvořena účetní rezerva.

**3.6. Cash flow**

Viz příloha č. 1

**3.7. Výnosy z běžné činnosti – dle středisek**

<b>Prodejní cena (v tis. Kč )</b>	<b>2019</b>	<b>2020</b>
Soustružená výroba (automaty) celkem ( 403 )	15 048	11 412
Z toho na export	4 986	4 032
Lisovna podložek celkem ( 504 )	44 732	30 326
Z toho na export	1 491	2 225
Lisovna šroubů celkem ( 205 )	144 059	128 856
Z toho na export	63 835	56 866
Galvanizovna celkem ( 102, 106 )	10 288	8 884
Z toho na export	0	0
Kalírna celkem ( 107 )	8 055	5 688
Z toho na export	0	0
Obchod celkem ( 423 )	10 724	12 492
Z toho na export	0	0
Ostatní střediska	2 352	737
Z toho na export	- 42	- 64
<hr/>		
<b>Celkem za výrobky, služby a zboží ( 601, 602, 604 )</b>	<b>235 258</b>	<b>198 395</b>
<b>Z toho na export</b>	<b>70 270</b>	<b>63 059</b>
<b>Procento exportu</b>	<b>29,87</b>	<b>31,78</b>

**3.8. Náklady na výzkum a vývoj**

nebyly vynaloženy žádné výdaje



**3.9. Náklady na odměny statutárnímu auditorovi**

	2019	2020
a) povinný audit účetní závěrky	85 tis. Kč	85 tis. Kč
b) jiné ověřovací služby	0	0
c) daňové poradenství	0	0
d) jiné neauditorské služby	0	0

**3.10. Na podrozvahových účtech je vykazován tento najatý majetek**

544 – neúčtetní závazky (penalizační faktury za pozdní úhradu)	0 tis. Kč
644 – neúčtetní pohledávky (penalizační faktury za pozdní úhradu), zde jsou stále evidovány pohledávky za dlužníky v soudním řízení ( konkursním řízení)	58 tis. Kč
78A – Najatý HIM zbývá splatit po 31.12.2020 jednotlivé leasingové smlouvy	592 tis. Kč
78A – Přijaté dotace ( jednotlivé smlouvy) v Kč	
- rekonstrukce objektu 04/2014	9 531 000,00 Kč
- pračka, hrotička, lis 09/2015	4 480 000,00 Kč
- válcovačka, třídící zařízení 12/2015	2 899 566,00 Kč
- rekonstrukce objektu 07/2017	8 069 565,20 Kč
- lis pětirázový CHUN-ZU 10/2020	4 246 191,68 Kč

Vypracoval: Ing. Jiří Touš

Schválil: Ing. Jaroslav Vávra  
Božena Cvejnová

V Turnově 24. června 2021



**Cash flow za rok 2020 (v celých tisících Kč)**

ke dni 31.12.2020

Text	Číslo řádku	Stav
<b>P. Stav peněžních prostředků a peněžních</b>	<b>1</b>	<b>2 496</b>
<i>Peněžní toky z hlavní výdělečné činnosti (provozní činnosti)</i>	2	
<b>Z. Účetní zisk nebo ztráta z běžné činnosti před zdaněním</b>	<b>3</b>	<b>-254</b>
A.1 Úpravy o nepeněžní operace	4	2 859
A.1.1 Odpisy stálých aktiv (+) a umořování OP k nabytému majetku (+/-)	5	11 010
A.1.2 Změna stavu opravných položek a rezerv (+/-)	6	-28
A.1.3 Zisk (ztráta) z prodeje stálých aktiv (do výnosů -, do nákladů +)	7	-10 803
A.1.4 Výnosy z dividend a podílů na zisku	8	
A.1.5 Vyúčtované nákladové úroky (+) a vyúčtované výnosové úroky (-)	9	2 680
A.1.6 Případné úpravy o ostatní nepeněžní operace	10	
<b>A.* Čistý peněžní tok z provozní činnosti</b>	<b>11</b>	<b>2 605</b>
A.2 Změny stavu složek pracovního kapitálu	12	1 092
A.2.1 Změna stavu pohledávek z provoz. činnosti brutto přech. účtů akt	13	-5 060
A.2.2 Změna stavu krátkod. závazků z provoz. činností přech. účtů pasi	14	-3 359
A.2.3 Změna stavu zásob brutto	15	9 511
	16	
A.2.4 Změna stavu krátk. fin. majetku nespádajícího do peněž. prostřed	17	
<b>A.** Čistý peněžní tok z provozní činnosti</b>	<b>18</b>	<b>3 697</b>
A.3 Vyplacené úroky s výjimkou kapitalizovaných úroků (-)	19	-2 680
A.4 Přijaté úroky (+)	20	
A.5 Zaplacená daň z příjmů za běžnou činnost a doměrky min. období	21	
A.6 Příjmy a výdaje spojené s mimořádnými účetními případy	22	-2 943
A.7 Přijaté dividendy a podíly na zisku	23	
<b>A.*** Čistý peněžní tok z provozní činnosti</b>	<b>24</b>	<b>-1 926</b>

<b>Peněžní toky z investiční činnosti</b>	25	
B.1. Výdaje spojené s nabytím stálých aktiv	26	-9 093
B.2. Příjmy z prodeje stálých aktiv	27	18 773
B.3. Půjčky a úvěry spřízněným osobám	28	
<b>B.*** Čistý peněžní tok vztahující se k investiční činnosti</b>	<b>29</b>	<b>9 680</b>
<b>Peněžní toky z finančních činností</b>	30	
C.1. Dopady změn stavu dlouhodobých, popř. krátkodobých závazků	31	-9 887
C.2. Dopady změn vlastního kapitálu na peněžní prostředky	32	
C.2.1. Zvýšení peněžních prostředků z titulu zvýšení zákl. kapitálu (+)	33	
C.2.2. Vyplacení podílu na vlastním kapitálu společníkům (-)	34	
C.2.3. Další vklady peněžních prostředků společníků a akcionářů (+)	35	
C.2.4. Úhrada ztráty společníky (+)	36	
C.2.5. Přímé platby na vrub fondů	37	
C.2.6. Vyplacené dividendy nebo podíly na zisku	38	
C.3. Přijaté dividendy a podíly na zisku (+)	39	
<b>C.*** Čistý peněžní tok vztahující se k finanční činnosti</b>	<b>40</b>	<b>-9 887</b>
<b>F. Čisté zvýšení, respektive snížení peněžních prostředků</b>	<b>41</b>	<b>-2 133</b>
<b>R. Stav peněžních prostředků a ekvivalentů</b>	<b>42</b>	<b>363</b>



ORTEX spol. s r.o. Hradec Králové; Orsoft - podsystém: Finanční účetnictví 21.  
 Podle souborů: VYR - STokxx2 (6); VYS - SSTok (2);  
 Varianta tisku: 2202; Šablona OOMS: SpomX01;

24.06.2021 Čas vytvoření: 16:32:43

**ZH Bohemia spol. s r.o.**

**auditorská, účetní a poradenská firma, číslo oprávnění 91**

Registrace v obchodním rejstříku Krajského soudu v Ústí nad Labem v oddílu C, vložce 4372. Datum zápisu 9. 2. 1993

---

## **Zpráva nezávislých auditorů**

**o ověření roční účetní závěrky  
k 31. 12. 2020**

**v akciové společnosti**

**ŠROUBÁRNA TURNOV, a.s.**

**Liberec, červenec 2021**

**Rozdělovník:**

Výtisk č. 1 až 2: Šroubárna Turnov, a. s.

Výtisk č. 3: ZH Bohemia, spol. s r.o.

**ZH Bohemia spol. s r.o.**

**auditorská, účetní a poradenská firma, číslo oprávnění 91**

Registrace v obchodním rejstříku Krajského soudu v Ústí nad Labem v oddílu C, vložce 4372. Datum zápisu 9. 2. 1993

---

**Společnost, u níž bylo provedeno ověření roční účetní závěrky k 31.12.2020:**

**Obchodní jméno a sídlo společnosti**

**Šroubárna Turnov, a. s.  
Pekařova 408  
Turnov**

**IČ: 465 04 613**

**Příjemce zprávy: akcionáři**

**Období, za které bylo provedeno ověření: 1. 1. 2020 - 31. 12. 2020**

**Ověření provedli:**

<b>auditorská firma:</b>	ZH Bohemia, spol. s r.o. Pražská 469/22a Liberec	č. oprávnění: 91
<b>auditoři:</b>	Ing. Marie Kovářová	č. oprávnění: 1535
<b>spolupracovníci auditorů:</b>	Věra Duschková Monika Želonková	

## **ZPRÁVA NEZÁVISLÉHO AUDITORA**

*akcionářům společnosti ŠROUBÁRNA TURNOV, a. s.*

### **Výrok auditora**

Provedli jsme audit přiložené účetní závěrky společnosti ŠROUBÁRNA TURNOV, a.s. sestavené na základě českých účetních předpisů, která se skládá z rozvahy k 31.12.2020, výkazu zisku a ztráty, přehledu o peněžních tocích za rok končící 31.12.2020 a přílohy této účetní závěrky, vč. přehledu o změnách vlastního kapitálu, která obsahuje popis použitých podstatných účetních metod a další vysvětlující informace. Údaje o společnosti ŠROUBÁRNA TURNOV, a.s. jsou uvedeny v bodě 1. přílohy této účetní závěrky.

Podle našeho názoru účetní závěrka podává věrný a poctivý obraz aktiv a pasiv společnosti ŠROUBÁRNA TURNOV, a. s. k 31. 12. 2020 a nákladů a výnosů a výsledku jejího hospodaření a peněžních toků za rok končící 31. 12. 2020 v souladu s českými účetními předpisy.

### **Základ pro výrok**

Audit jsme provedli v souladu se zákonem o auditorech a standardy Komory auditorů České republiky pro audit, kterými jsou mezinárodní standardy pro audit (ISA) případně doplněné a upravené souvisejícími aplikačními doložkami. Naše odpovědnost stanovená těmito předpisy je podrobněji popsána v oddílu Odpovědnost auditora za audit účetní závěrky. V souladu se zákonem o auditorech a Etickým kodexem přijatým Komorou auditorů České republiky jsme na společnosti ŠROUBÁRNA TURNOV, a. s. nezávislí a splnili jsme i další etické povinnosti vyplývající z uvedených předpisů. Domníváme se, že důkazní informace, které jsme shromáždili, poskytují dostatečný a vhodný základ pro vyjádření našeho výroku.

### **Ostatní informace uvedené ve výroční zprávě**

Ostatními informacemi jsou v souladu s § 2 písm. b) zákona o auditorech informace uvedené ve výroční zprávě mimo účetní závěrku a naši zprávu auditora. Za ostatní informace odpovídá představenstvo společnosti.

Náš výrok k účetní závěrce se k ostatním informacím nevztahuje. Přesto je však součástí našich povinností souvisejících s ověřením účetní závěrky seznámení se s ostatními informacemi a posouzení, zda ostatní informace uvedené nejsou ve významném (materiálním) nesouladu s účetní závěrkou či s našimi znalostmi o účetní jednotce získanými během ověřování účetní závěrky nebo zda se jinak tyto informace nejeví jako významně (materiálně) nesprávné. Také posuzujeme, zda ostatní informace byly ve všech významných (materiálních) ohledech vypracovány v souladu s příslušnými právními předpisy. Tímto posouzením se rozumí, zda ostatní informace splňují požadavky právních předpisů na formální náležitosti a postup vypracování ostatních informací v kontextu významnosti (materiality), tj. zda případné nedodržení uvedených požadavků by bylo způsobilé ovlivnit úsudek činěný na základě ostatních informací.

Na základě provedených postupů, do míry, již dokážeme posoudit, uvádíme, že

- ostatní informace, které popisují skutečnosti, jež jsou též předmětem zobrazení v účetní závěrce, jsou ve všech významných (materiálních) ohledech v souladu s účetní závěrkou a
- ostatní informace byly vypracovány v souladu s právními předpisy.

Dále jsme povinni uvést, zda na základě poznatků a povědomí o společnosti ŠROUBÁRNA TURNOV, a. s., k nimž jsme dospěli při provádění auditu, ostatní informace neobsahují významné (materiální) věcné nesprávnosti. V rámci uvedených postupů jsme v obdržení ostatních informacích žádné významné (materiální) věcné nesprávnosti nezjistili.

#### **Odpovědnost představenstva a dozorčí rady společnosti ŠROUBÁRNA TURNOV, a. s. za účetní závěrku**

Představenstvo společnosti ŠROUBÁRNA TURNOV, a. s. odpovídá za sestavení účetní závěrky podávající věrný a poctivý obraz v souladu s českými účetními předpisy a za takový vnitřní kontrolní systém, který považuje za nezbytný pro sestavení účetní závěrky tak, aby neobsahovala významné (materiální) nesprávnosti způsobené podvodem nebo chybou.

Při sestavování účetní závěrky je představenstvo společnosti ŠROUBÁRNA TURNOV, a. s. povinno posoudit, zda je společnost schopna nepřetržitě trvat, a pokud je to relevantní, popsat v příloze účetní závěrky záležitosti týkající se jejího nepřetržitého trvání a použití předpokladu nepřetržitého trvání při sestavení účetní závěrky, s výjimkou případů, kdy představenstvo plánuje zrušení společnosti nebo ukončení její činnosti, resp. kdy nemá jinou reálnou možnost, než tak učinit.

Za dohled nad procesem účetního výkaznictví ve společnosti ŠROUBÁRNA TURNOV, a. s. odpovídá dozorčí rada.

## **Odpovědnost auditora**

Naším cílem je získat přiměřenou jistotu, že účetní závěrka jako celek neobsahuje významnou (materiální) nesprávnost způsobenou podvodem nebo chybou a vydat zprávu auditora obsahující náš výrok. Přiměřená míra jistoty je velká míra jistoty, nicméně není zárukou, že audit provedený v souladu s výše uvedenými předpisy ve všech případech v účetní závěrce odhalí případnou existující významnou (materiální) nesprávnost. Nesprávnosti mohou vznikat v důsledku podvodů nebo chyb a považují se za významné (materiální), pokud lze reálně předpokládat, že by jednotlivě nebo v souhrnu mohly ovlivnit ekonomická rozhodnutí, která uživatelé účetní závěrky na jejím základě přijmou.

Při provádění auditu v souladu s výše uvedenými předpisy je naší povinností uplatňovat během celého auditu odborný úsudek a zachovávat profesní skepticismus. Dále je naší povinností:

- Identifikovat a vyhodnotit rizika významné (materiální) nesprávnosti účetní závěrky způsobené podvodem nebo chybou, navrhnout a provést auditorské postupy reagující na tato rizika a získat dostatečné a vhodné důkazní informace, abychom na jejich základě mohli vyjádřit výrok. Riziko, že neodhalíme významnou (materiální) nesprávnost, k níž došlo v důsledku podvodu, je větší než riziko neodhalení významné (materiální) nesprávnosti způsobené chybou, protože součástí podvodu mohou být tajné dohody, falšování, úmyslná opomenutí, nepravdivá prohlášení nebo obcházení vnitřních kontrol představenstvem.
- Seznámit se s vnitřním kontrolním systémem společnosti ŠROUBÁRNA TURNOV, a. s. relevantním pro audit v takovém rozsahu, abychom mohli navrhnout auditorské postupy vhodné s ohledem na dané okolnosti, nikoli abychom mohli vyjádřit názor na účinnost vnitřního kontrolního systému.
- Posoudit vhodnost použitých účetních pravidel, přiměřenost provedených účetních odhadů a informace, které v této souvislosti představenstvo společnosti ŠROUBÁRNA TURNOV, a. s. uvedlo v příloze účetní závěrky.
- Posoudit vhodnost použití předpokladu nepřetržitého trvání při sestavení účetní závěrky představenstvem a to, zda s ohledem na shromážděné důkazní informace existuje významná (materiální) nejistota vyplývající z událostí nebo podmínek, které mohou významně zpochybnit schopnost společnosti trvat nepřetržitě. Jestliže dojdeme k závěru, že taková významná (materiální) nejistota existuje, je naší povinností upozornit v naší zprávě na informace uvedené v této souvislosti v příloze k účetní závěrky, a pokud tyto informace nejsou dostatečné, vyjádřit modifikovaný výrok. Naše závěry týkající se schopnosti společnosti trvat nepřetržitě vycházejí z důkazních informací, které jsme získali do data naší zprávy. Nicméně budoucí události nebo podmínky mohou vést k tomu, že společnost ztratí schopnost trvat nepřetržitě.



**ZH Bohemia spol. s r.o.**

**auditorská, účetní a poradenská firma, číslo oprávnění 91**


Registrace v obchodním rejstříku Krajského soudu v Ústí nad Labem v oddílu C, vložce 4372. Datum zápisu 9. 2. 1993

- 
- Vyhodnotit celkovou prezentaci, členění a obsah účetní závěrky, včetně přílohy, a dále to, zda účetní závěrka zobrazuje podkladové transakce a události způsobem, který vede k věrnému zobrazení.

Naší povinností je informovat představenstvo a dozorčí radu mimo jiné o plánovaném rozsahu a načasování auditu a o významných zjištěních, která jsme v jeho průběhu učinili, včetně zjištěných významných nedostatků ve vnitřním kontrolním systému.

V Liberci 26. 7. 2021

ZH Bohemia spol. s r. o.  
Pražská 469/22a  
Liberec  
Č. oprávnění KAČR 91

  
Ing. Marie Kovářová  
auditor – č. oprávnění 1535

# ZH Bohemia spol. s r. o., Pražská 469/22a, 460 01 Liberec 1

auditorská společnost, číslo oprávnění 91

Společnost je zapsána dne 9.2.1993 v obchodním rejstříku vedeném Krajským soudem v Ústí n. L. oddíl C, vložka 4372

Šroubárna Turnov a.s.

Pekařova 408  
511 01 Turnov

V Liberci 26. července 2021

Vážený pane předsedo představenstva,

provedli jsme audit roční účetní závěrky za rok 2020 Vaší společnosti a vydali jsme výrok bez výhrad.

V průběhu našeho auditu nebyly zjištěny žádné vážnější nedostatky, naše připomínky byly vedením společnosti zodpovězeny.

Rádi bychom též využili této příležitosti a poděkovali Vaším zaměstnancům za spolupráci a pomoc v průběhu našeho auditu.

S pozdravem

ZH Bohemia, spol. s r. o.  
Pražská 469/22a  
Liberec  
Číslo oprávnění KA ČR 91

  
Ing. Marie Kovářová  
auditor č. oprávnění 1535