



VÝROČNÍ ZPRÁVA 2019



ŠROUBÁRNA TURNOV, a.s.



I. ÚVODNÍ SLOVO ŘEDITELE SPOLEČNOSTI

Vážení akcionáři, vážení obchodní partneri,

rok 2019 bohužel nebyl pro naši společnost úspěšný. Přestože došlo k dalšímu upevnění partnerství s významnými zákazníky pro další období, kde již nyní připravujeme řadu nových projektů, tak zároveň přesun těchto projektů do letošního roku, odložení prodeje staré části areálu, problémy s dodávkami pružných kroužků a trvalý nedostatek pracovních sil na trhu práce neumožnily dosáhnout kladného hospodářského výsledku.

V roce 2019 se mám podařilo připravit další rozšíření spolupráce s významnými zákazníky BSH, SECOP, EMBRACO, ROLLYX, HITACHI a navázat novou spolupráce s firmami FUJITA, NIFAST a OPTIMAS. Celkový objem prodeje společnosti byl ale v roce 2019 nižší o 10 mil. CZK na 235 mil. CZK. Hospodářský výsledek zejména ovlivnil nedostatek pracovních sil a s tím spojené vyšší náklady na zajištění nových pracovníků, jejich zaškolení i nárůst mezd zaměstnanců tak, aby společnost udržela potřebné technické a výrobní znalosti. Dále společnost musela vynaložit nemalé prostředky na opravy a rekonstrukce stávajících výrobních zařízení, aby splňovala stále se zvyšující požadavky zákazníků. Nedostatek lidského potenciálu zapříčinil také růst nákladů na kvalitu výroby. Společnost proto ukončila hospodaření v roce 2019 se ztrátou 20,7 mil. CZK.

Rok 2019 umožnil společnosti realizovat tyto investice:

- nákup vícerázového lisu v hodnotě 10,5 mil. CZK**
- realizaci menších investičních akcí**

S financováním chodu společnosti nám stále výrazně pomáhá společnost MONETA Bank a s realizací investice do nového lisu nám pomohla společnost ČSOB Leasing. Spolupráce s těmito partnery si velice vážíme.

V 2019 dále pokračoval soudní spor neoprávněné restituce na část areálu. Neoprávněný restituent dále pokračuje v šikaně naší společnosti a trvale posouvá možnost realizace prodeje. Přesto věřím, že zamýšlený prodej v roce 2020 již zrealizujeme

Bez ohledu na uvedené jsme pro rok 2020 měli před sebou cestu růstu. Připravené nové projekty nám měli vrátit zpět příznivou budoucnost a realizaci kladných hospodářských výsledků. Bohužel nečekaná epidemie „Koronaviru“ nám opět tyto plány mění. Opatření vlády a zastavení výroby většiny průmyslu v Evropě vyžaduje přijmout řadu opatření k úsporám nákladů. Musíme realizovat odstávky výroby, snížit náklady a odložit investice vedoucí k dalšímu zvýšení kvality a produktivity práce. Zároveň žádáme o nabízené státní pomoci, hlavně z programu Covit a Antivirus, což nám může pomoci překlenout nynější kritickou situaci.

Děkuji všem kolegům, zaměstnancům Šroubárny Turnov, za odvedenou práci. Dodavatelům, odběratelům a věřitelům za spolupráci a těším se na spolupráci v dalším období.

Ing. Jaroslav Vávra
Ředitel společnosti



II. PROFIL AKCIOVÉ SPOLEČNOSTI

A. ZÁKLADNÍ ÚDAJE

OBCHODNÍ FIRMA: **Šroubárna Turnov, a. s.**
SÍDLO: **Pekařova 408, 511 01 TURNOV**
DATUM ZALOŽENÍ: **1. 5. 1992, na dobu neurčitou**
PRÁVNÍ ŘÁD A PŘEDPIS: **právní řád České republiky ; Zákon č. 513/1991 Sb., 104/1990 Sb.**
PRÁVNÍ FORMA: **akciová společnost**
IČO: **46504613**

PŘEDMĚT PODNIKÁNÍ : zapsaný v obchodním rejstříku

- výroba, obchod a služby neuvedené v přílohách 1 až 3 živnostenského zákona
- obráběčství
- galvanizérství, smaltérství
- opravy ostatních dopravních prostředků a pracovních strojů
- zámečnictví, nástrojařství

REJSTŘÍKOVÝ SOUD Krajský soud v Hradci Králové, oddíl B, vložka 611

B. ÚDAJE O ZÁKLADNÍM KAPITÁLU

STRUKTURA KONCERNU

Šroubárna Turnov, a. s. je ovládanou osobou a tvoří koncern s ovládající osobou – firmou IRIS Export-Import, spol. s r.o. sídlící v Praze Strašnická 1112/3, IČO: 61500151, zapsanou v OR vedeným Městským soudem v Praze oddíl C, vložka 30369. Na společnost IRIS Export-Import, spol. s r.o. přešlo jmění zanikající společnosti STU, akciová společnost, se sídlem Turnov, Bezručova 788, okres Semily, PSČ 511 01, IČO: 25250124, a to v důsledku zákonného procesu převodu jmění na jediného akcionáře.

ÚDAJE O KONCERNU

Společnost ovládající:

IRIS Export-Import, s.r.o.
Strašnická 1112/3, PRAHA 10 - HOSTIVAŘ, PSČ 102 00
IČO: 61500151

Mezi emitentem a výše uvedenou společností není uzavřena tzv. ovládací smlouva.



VLASTNÍ AKCIE

Šroubárna Turnov, a. s. k 31.12.2019 nevlastnila ani nenabyla vlastní akcie ani neměla podíl na jiné osobě.

ZMĚNY ZÁKLADNÍHO KAPITÁLU

V průběhu let 2002 až 2019 nedošlo ke zvýšení ani ke snížení základního kapitálu ani ke změně druhu, počtu, či obchodovatelnosti akcií Šroubárny Turnov, a. s.

O zvýšení základního kapitálu (maximálně o 1/3 dosavadní výše zapsané v obchodním rejstříku) rozhoduje představenstvo na základě pověření Valnou hromadou, a to buď

- a) upisováním akcií
- b) z vlastních zdrojů společnosti, s výjimkou nerozděleného zisku

O zvýšení základního kapitálu (o více než 1/3 dosavadní výše nebo o snížení) rozhoduje Valná hromada. K rozhodnutí VH o takovém zvýšení nebo snížení ZK je zapotřebí alespoň 2/3 většiny hlasů přítomných akcionářů.

Při zvýšení základního kapitálu vydáním nových listinných akcií odpovídající jmenovité hodnoty budou tyto nové akcie nejprve nabídnuty stávajícím akcionářům podle jmenovité hodnoty jejich dosavadních akcií.

OVLÁDAJÍCÍ OSOBY

Ovládající osobou Šroubárny Turnov, a. s. je IRIS Export-Import, s.r.o. s podílem na hlasovacích právech k 31. 12. 2019 ve výši 87,58 %. Další osoby s podílem nad 5 % nejsou nebo nejsou známy.

C. ÚDAJE O CENNÝCH PAPÍRECH

VYDANÉ CP

Šroubárna Turnov, a. s. vydala dosud pouze jednu emisi akcií při svém vzniku v rámci kupónové privatizace, a to 138 423 tis. Kč. Akcie jsou na majitele v zaknihované podobě ISIN CS 0005070556. Jmenovitá hodnota činí 1 000 Kč na 1 akcii. Všechny akcie jsou stejného druhu.

Akcie jsou splaceny ve 100 % základního kapitálu. K 31. 12. 2019 neměla ve svém majetku Šroubárna Turnov, a.s. žádné vlastní akcie ani zatímní listy.

Šroubárna Turnov, a. s. nevydala, ani nevlastní žádné dluhopisy, ani nevydala žádné záruky za dluhopisy, nejsou ani předkupní ani výměnná práva s dluhopisy spojená.

Počet kusů CP: 138 423 ks



ZPŮSOB PŘEVODU CP A VÝPLATY VÝNOSŮ

Výše uvedené CP nemají ani neměly omezenou převoditelnost
Výnosy z CP jsou vypláceny přímo emitentem na adresu akcionářů nebo v sídle společnosti a to dle rozhodnutí valné hromady včetně stanovení lhůt pro vyplacení.
Způsob zdaňování výnosů z cenných papírů ve státě sídle emitenta se řídí zákonem ČNR č. 586/1992 Sb., o daních z příjmu ve znění pozdějších norem.

VEŘEJNÉ TRHY

Akcie Šroubárny Turnov, a. s. nejsou obchodovány na BCPP, od 22. prosince 2001 nejsou obchodovány ani v RM – systému na základě rozhodnutí RM-systému ze dne 6. 11. 2001 z důvodu nesplnění podmínek dle § 72 odst. 1, písm. c) ZCP.

PRÁVA Z AKCIÍ

Tato práva vyplývají z článku 6 Stanov společnosti - Práva a povinnosti akcionářů:

1. Práva a povinnosti akcionáře stanoví právní předpisy a Stanovy akciové společnosti. Akcionářem společnosti může být právnická anebo fyzická osoba.
2. Vlastnictví akcií zakládá právo akcionářů účastnit se na řízení společnosti. Toto právo uplatňují zásadně na valné hromadě, přičemž musí respektovat organizační opatření pro jednání valných hromad. Na valné hromadě může akcionář požadovat vysvětlení, podávat návrhy k projednávanému programu a hlasovat.
3. Akcionář může vykonávat svá práva na valné hromadě osobně, nebo prostřednictvím zástupce na základě plné moci. Podpis zastoupeného akcionáře musí být úředně ověřen. Jestliže se akcionář, který vydal plnou moc, zúčastní valné hromady, stává se plná moc bezpředmětnou. Den rozhodný k účasti na valné hromadě bude stanoven představenstvem a uveřejněn v pozvánce na VH. Počet hlasů akcionáře spojených s 1 akcií se řídí jmenovitou hodnotou akcií, a to na každých 1 000,-Kč jmenovité hodnoty jeden hlas.
4. Akcionář má právo na podíl ze zisku (dividendu), který VH podle výsledku hospodaření schválí k rozdělení. Akcionář není povinen vrátit společnosti přijatou dividendu v dobré víře.
5. Po dobu trvání společnosti ani v případě jejího zrušení není akcionář oprávněn požadovat vrácení svých majetkových vkladů. Po zrušení společnosti s likvidací má akcionář právo na podíl na likvidačním zůstatku.

Přechod nároku na dividendu v případě jeho neuplatnění akcionářem se řídí příslušnými právními předpisy ČR.

ROZLOŽENÍ AKCIÍ

K 31. 12. 2019 bylo mezi individuálními akcionáři umístěno 12,42 % akcií.

**D. ÚDAJE O ČINNOSTI**HLAVNÍ ČINNOST**VÝROBA VÝKRESOVÝCH ŠROUBŮ TVÁŘENÍM ZA STUDENA**OSTATNÍ ČINNOSTVÝROBA PODLOŽEK, SOUSTRUŽENÁ VÝROBA,
KALENÍ a POVRCHOVÉ ÚPRAVYÚDAJE O TRŽBÁCH

tis. Kč	2016	2017	2018	2019
tržby za výrobky	209 960	217 518	211 722	203 815
tržby za služeb	25 009	23 995	23 956	20 733
tržby za zboží	7 925	8 455	9 805	10 709
tržby celkem	242 894	249 968	245 483	235 257

Podíl prodeje výrobků v ČR činil v roce 2019 65,49 %, podíl prodeje v EU 34,07 % z celkového obrátu v roce 2019 včetně Slovenska, samostatně Slovensko činilo 32,26 a vývoz mimo země EU činil 0,44 % výrobků.

PATENTY, LICENCE, SMLOUVY

K 31. 12. 2019 ani k datu zpracování Výroční zprávy Šroubárna Turnov, a.s. nevlastnila žádné vlastní ani smluvně nabyté patenty a licence, ani nebyla na takových patentech a licencích závislá.

SOUDNÍ A SPRÁVNÍ ŘÍZENÍ

K 31. 12. 2019 nebylo na Šroubárnu Turnov, a. s. vyhlášeno řízení o konkurzu a vyrovnání, nebyla pozastavena činnost úředním rozhodnutím, nedošlo k soudním sporům přesahujícím 5% obchodního majetku. V letech 2002-2019 nebyla zahájena soudní, správní či rozhodčí řízení, která by měla významný vliv na finanční situaci společnosti.

HLAVNÍ INVESTICE**2017 – celkem 27,5 mil Kč**

- technické zhodnocení budovy ve výši 23,8 mil Kč
- hrotička (0,954 mil Kč)
- drobné akce včetně TZ (1,93 mil. Kč)
- drobný hmotný majetek (0,911 mil Kč)



2018 – celkem 17,98 mil Kč

- technické zhodnocení budovy ve výši 5,35 mil Kč
- válcovačka (2,869 mil Kč)
- třídící zařízení (4,716 mil Kč)
- lis (3,414 mil Kč)
- drobné akce včetně TZ (1,3 mil. Kč)
- drobný hmotný majetek (0,343 mil Kč)

2019 – celkem 0,218 mil Kč

- drobné akce (0,054 mil. Kč)
- drobný hmotný majetek (0,164 mil Kč)
- vícerázový lis (10,5 mil. Kč) úvěr od ČSOB Leasing stroj bude zařazen do dlouhodobého majetku v březnu 2020

VÝZKUM A VÝVOJ

Samostatný výzkum a vývoj není ve společnosti realizován, nové výrobky jsou vyvíjeny a zkoušeny přímo ve výrobě.

OCHRANA ŽIVOTNÍHO PROSTŘEDÍ

Ochrana životního prostředí, vytváření bezpečných a zdravých nezávadných pracovních podmínek pro zaměstnance patří trvale k nejvyšším našim prioritám. Společnost úspěšně certifikovala v minulém roce systém životního prostředí dle ISO 14001 a realizovala tyto cíle EMS:

- Zefektivnili jsme školení a prohloubili jsme znalosti zaměstnanců
- Opravili jsme sklad chemikálií pro galvanizovnu
- Více kontrolujeme užívání ochranných prostředků při práci

Pro zaměstnance je závazná politika životního prostředí a cíle životního prostředí společnosti a jejich zabezpečování jsou trvalou součástí povinností pracovníků.

POČET ZAMĚSTNANCŮ

Průměrný počet zaměstnanců v roce 2019 činil 177 osob. V hlavní výrobní činnosti bylo zapojeno 139 zaměstnanců a v ostatních útvarech 38 zaměstnanců.



E. ÚDAJE O MAJETKU A FINANČNÍ SITUACI

ZMĚNY VLASTNÍHO KAPITÁLU

tis. Kč	2016	2017	2018	2019
Základní kapitál	138 423	138 423	138 423	138 423
Vlastní kapitál	122 794	113 880	107 098	86 362

SOUHRNNÝ POPIS NEMOVITOSTÍ

Akciová společnost vlastní nemovitosti, které jsou zahrnuty ve stálých aktivech. Patří k nim veškeré pozemky, výrobní, technologické a logistické budovy uvedené v příloze k ÚZ.

PŘÍMÁ ČI NEPŘÍMÁ ÚČAST ORGANIZAČNÍ SLOŽKA V ZAHRANIČÍ

K 31. 12. 2019 ani v průběhu r. 2019 neměla Šroubárna Turnov, a. s. přímou či nepřímou účast na žádné jiné osobě.

F. ÚDAJE O STATUTÁRNÍCH A DOZORČÍCH ORGÁNECH

PŘEDSTAVENSTVO:

Andrey Ishchuk	- předseda
Ing. Jaroslav Vávra	- místopředseda
Božena Cvejnová	- členka

DOZORČÍ RADA:

Irina Ishchuk	- předsedkyně
Jiří Zahradník	- místopředseda
Jelena Iščukova	- členka

Společnosti není známa účast statutárních orgánů nebo jejich členů a členů dozorčích orgánů v obchodech shodných s předmětem podnikání emitenta.

Vlastní zaměstnanci společnosti se mohou účastnit na základním kapitálu emitenta formou nabytí akcií do vlastnictví, a to nákupem přes zprostředkovatele nebo přímým nákupem.

PENĚŽITÉ A NATURÁLNÍ PŘÍJMY

Odměny představenstva	1 020 tis. Kč
Odměny dozorčí rady	578 tis. Kč
Tantiemy	0 tis. Kč

K 31. 12. 2019 nebyly v majetku členů představenstva, dozorčí rady ani vedoucích pracovníků Šroubárny Turnov, a. s. žádné její akcie.



Šroubárna Turnov, a. s. k 31. 12. 2019 neposkytla úvěry ani půjčky statutárním orgánům nebo jejich členům a členům dozorčích orgánů.

Šroubárna Turnov, a. s. nevydala k datu 31. 12. 2019 žádné zaměstnanecké akcie.

AUDITOR ÚČETNÍ ZÁVĚRKY

ZH BOHEMIA, s.r.o. Na Rybníčku 387/6, Liberec, auditorské oprávnění č. 91
Ing. Marie Kovářová, číslo oprávnění 1535

Tento auditor ověřil účetní závěrku včetně výroční zprávy v celém rozsahu za roky 2004, 2005, 2006, 2007, 2008, 2009, 2010, 2011, 2012, 2013, 2014, 2015, 2016, 2017, 2018, 2019.

Veškeré dokumenty a materiály uváděné ve Výroční zprávě za rok 2019 jsou k nahlédnutí v sídle společnosti.

OSOBY ODPOVĚDNÉ ZA VÝROČNÍ ZPRÁVU

Za představenstvo akciové společnosti:

Andrey Ishchuk - předseda představenstva

Ing. Jaroslav Vávra - místopředseda představenstva a ředitel společnosti

ČESTNÉ PROHLÁŠENÍ

Prohlašujeme, že účetní závěrku za rok 2019 i za předcházející tři účetní období ověřila auditorská firma ZH BOHEMIA, s.r.o. Liberec, auditorské oprávnění č. 91, a že výrok auditora uvedený ve Výroční zprávě za rok 2019 odpovídá skutečnosti.

Prohlašujeme tímto, že údaje uvedené ve Výroční zprávě odpovídají skutečnosti a žádné podstatné okolnosti, které by mohly ovlivnit přesné a správné posouzení emitenta CP – Šroubárna Turnov, a. s., nebyly vynechány.

Výroční zpráva společnosti byla zpracována dle zákonných předpisů platných v roce 2019.

Božena Cvejnová
členka představenstva

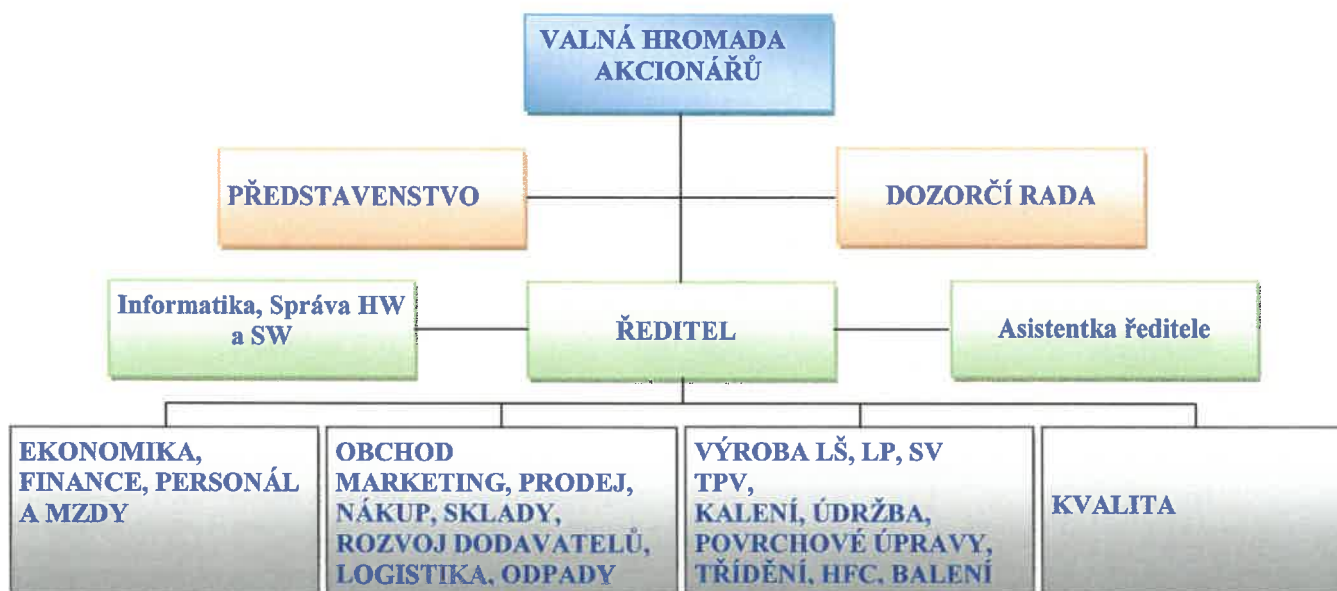
Šroubárna Turnov, a. s.

Ing. Jaroslav Vávra
místopředseda představenstva
ředitel společnosti

Šroubárna Turnov, a. s.



III. ORGANIZAČNÍ STRUKTURA SPOLEČNOSTI K 31. 12. 2019



IV. VYBRANÉ EKONOMICKÉ UKAZATELE ZA OBDOBÍ 2016 - 2019

Ukazatel	jednotka	2016	2017	2018	2019
Výnosy	mil. Kč	245,8	256,0	253,2	244,3
Z toho vývoz	mil. Kč	96,5	102,6	97,0	70,0
Náklady	mil. Kč	247,6	264,9	260,0	265,0
Výsledek hospodaření za ÚO	mil. Kč	-1,8	-8,9	-6,8	-20,7
Přidaná hodnota	mil. Kč	92,3	93,8	90,4	85,6
Dlouhodobý hmotný majetek	mil. Kč	139,8	132,9	130,4	129,3
Zásoby	mil. Kč	62,7	65,6	66,2	64,6
Krátkodobé pohledávky	mil. Kč	23,6	45,8	46,2	36,3
Finanční majetek	mil. Kč	3,2	2,9	2,8	2,5
Rezervní fond	mil. Kč	27,7	27,7	27,7	27,7
Krátkodobé závazky	mil. Kč	36,2	41,4	39,0	40,3
Bankovní úvěry a výpomoci	mil. Kč	67,3	84,9	94,8	94,3
Počet pracovníků průměrný	osob	185	188	180	177
Průměrná mzda	Kč/prac	22 5334	25 546	26 529	28 429



V. ZPRÁVA PŘEDSTAVENSTVA O PODNIKATELSKÉ ČINNOSTI A STAVU MAJETKU

1. ROZVOJ SPOLEČNOSTI

V roce 2019 realizovala společnost tržby nižší, než původně plánovala. Došlo ale k přípravě rozšíření spolupráce s významnými zákazníky, vyřazení nerentabilních výrobků z výrobního programu a vzrostly tržby za prodej nakupovaného zboží. Prioritou bylo udržet spolehlivost našich dodávek, což se podařilo.

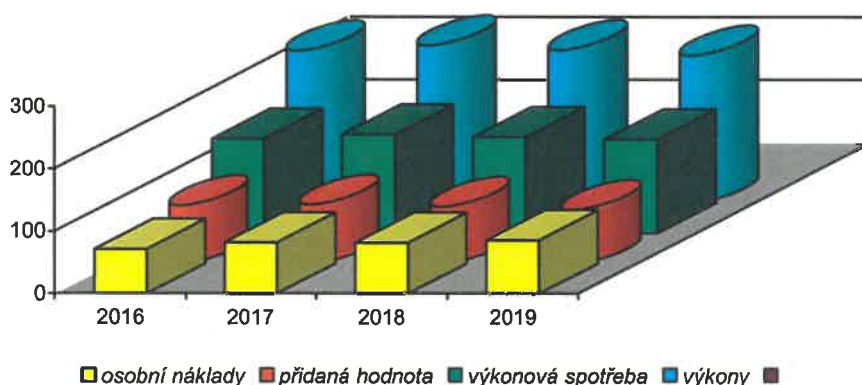
Příznivě se vyvíjely tyto ukazatele:

- vzrostly tržby z prodeje nakupovaného zboží
- úspory v některých nákladových položkách, zejména spotřebě energií
- kursové ztráty ze zahraničních tržeb se dařilo eliminovat kursovými zisky z nákupu vstupů a splácením devizových úvěrů

V minulém roce jsme dále museli investovat nemalé částky do vylepšení společnosti, vylepšení strojního vybavení a vylepšení stavu kalíčních a galvanických linek. V nejbližších letech chceme realizovat úsporu nákladů na vytápění ve výrobě.

Stále rostoucí nároky zákazníků na kvalitu budeme i nadále zajišťovat rozšiřováním strojního parku a třídících zařízení.

Vývoj vybraných ukazatelů 2016 - 2019
(mil. Kč)





Rok	2016	2017	2018	2019
Přidaná hodnota	92,3	93,8	90,4	85,6
Výkony	243,0	251,5	244,1	235,6
Výkonová spotřeba	150,4	157,7	153,7	150,0
Osobní náklady	71,4	81,9	81,5	85,5
Počet prac. průměr	185	188	180	177

2. OBCHODNÍ, EKONOMICKÝ A FINANČNÍ VÝVOJ

V roce 2019 se projevil pokles zakázek a vyřazení nerentabilních výrobků. Pro zvýšení obrátu byl nakoupen nový výkonný vícerázový lis, který nám umožní zproduktivnit výrobu a vyrábět složitější díly s vyšší přidanou hodnotou. Získané a vyvzorkované nové zakázky jsou příslibem pro růst tržeb do budoucna.

Hospodaření společnosti v roce 2019 výrazně ovlivnila globalizace cen vyznačující se trvalým tlakem na nižší ceny od odběratelů a pokračující nutnost výrazného navýšení mezd zaměstnanců společnosti, ke kterému dále muselo docházet z důvodu zajištění pracovních sil. Celorepublikové požadavky na nárůsty mezd, odchody zaměstnanců a nutnost zajištění nových pracovníků, kterých je ve strojírenských profesích nedostatek, znamenaly velké zvýšení mzdových nákladů a to i přes částečné snížení počtu zaměstnanců.

Ve struktuře tržeb za výrobky tvoří soustavně největší podíl výrobků lisované díly a to 70,74 %. Podíl podložek činí 21,9% a díky prodeji drážních podložek se tento podíl zvyšuje. Podíl soustružených dílů je celkem ustálený, i když tento rok má poněkud klesající tendenci a tvoří 7,36%.

V oblasti úvěrů stagnuje dlouhodobého úvěrového zatížení, splátky úvěrů se zhruba rovnají načerpání úvěru na nákup vícerázového lisu CHUN ZU.

Veškeré závazky vůči bankám, státnímu rozpočtu, zaměstnancům, a s občasným krátkodobým zpožděním vůči dodavatelům byly v roce 2019 splněny, zůstává pouze dluh k SSSZ a to částka 3,2 mli. CZK.

3. MZDOVÁ, PERSONÁLNÍ A SOCIÁLNÍ POLITIKA

	2018	2019	INDEX
MZDOVÉ PROSTŘEDKY včetně orgánů společnosti (tis. Kč)	60 584	63 273	104,44
MZDOVÉ NÁKLADY bez OON (tis. Kč)	57 439	60 820	105,89
POČET ZAMĚSTNANCŮ průměrný přepočtený	180	177	98,33
PRŮMĚRNÁ MZDA (Kč/prac.)	26 529	28 429	107,16



Počet pracovníků ve fyzických osobách k 31.12.2019 je 177 lidí. V roce 2019 se dále výrazně prohloubil nedostatek zaměstnanců na trhu práce a to nejvýznamněji v technických profesích. Proto pokračuje velmi dobrá spolupráce s OAHŠ a SOŠ Turnov a v naší společnosti úspěšně probíhá odborný výcvik učňů, které se později snažíme získat pro práci v naší společnosti.

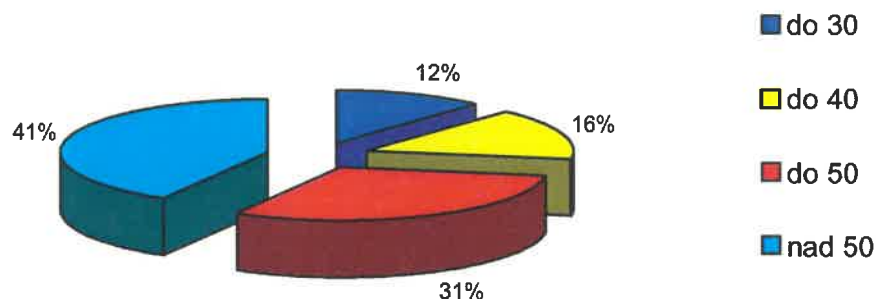
Trvalým záměrem naší společnosti je zvyšovat produktivitu práce.

Dosažený průměrný výdělek na jednoho zaměstnance v roce 2019 opět vzrostl a dosáhl částky 28 429,- Kč.

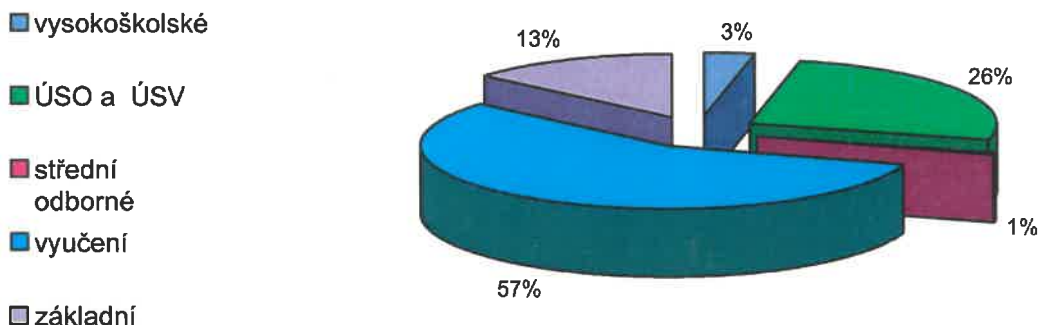
Věková struktura zaměstnanců zůstává na úrovni předcházejících let. Dlouhodobý vysoký věkový průměr souvisí s celostátním zvyšováním věkové hranice pro odchod do starobního důchodu.

V níže uvedeném grafu je procentuelně vyjádřeno zařazení zaměstnanců do jednotlivých věkových pásem, přičemž věkový průměr společnosti činil 45,72 let a proti minulému roku se poněkud snížil – přibyli pracovníci ve věkové skupině do 40 let.

Věková struktura zaměstnanců



Vzdělanostní struktura zaměstnanců





Vzdělávací a výchovná činnost, která je nedílnou součástí personální politiky, probíhala v souladu s celoročním plánem vzdělávání, jehož cílem bylo prohlubování znalostí a schopností zaměstnanců pro výkon práce, popřípadě získání nových informací a dovedností.

Skutečné čerpání nákladů na školení v hodnoceném roce činilo 164 tis. Kč.

V roce 2019 nebyl realizován příděl do sociálního fondu.

Mzdová, personální a sociální problematika zaměstnanců byla v roce 2019 řešena PRACOVNÍM ŘÁDEM, MZDOVÝM ŘÁDEM a KOLEKTIVNÍ SMLOUVOU.

4. INVESTIČNÍ AKTIVITY

Rok 2019 byl podprůměrným rokem investičních aktivit. Investice kladly nároky na finanční prostředky. Výdaje na obnovu a modernizaci strojů jsou velmi důležité pro následnou realizaci úspor nákladů a zvýšení kvality výroby.

Dokončené akce – celkem 0,218 mil. Kč

- drobné akce (0,054 mil. Kč)
- drobný hmotný majetek (0,164 mil. Kč)

- vícerázový lis v hodnotě (10,5 mil. Kč - úvěr od ČSOB Leasing) – zařazení 2020

NÁVRH NA VYPOŘÁDÁNÍ VÝSLEDKU HOSPODAŘENÍ

Šroubárna Turnov, a. s. vykázala v kalendářním roce 2019 ztrátu ve výši:

- 20 736 117,83 Kč

Představenstvo a. s. navrhuje vypořádat tento výsledek hospodaření následovně:

Výsledek hospodaření za účetní období 2019 ve výši

- 20 736 117,83 Kč

vypořádat převedením na účet „NEUHRAZENÁ ZTRÁTA MINULÝCH LET“.

V Turnově dne 27.3.2020



ZPRÁVA O VZTAZÍCH MEZI PROPOJENÝMI OSOBAMI

podle ustanovení § 82 a násl. zákona č. 90/2012 Sb., o obchodních korporacích v platném znění

Zprávu zpracovává: **ŠROUBÁRNA TURNOV, a. s.**
(Zpravodajská jednotka – ovládaná osoba)

Osoby ovládající: **IRIS Export-Import spol. s r.o.**
Strašnická 1112/3, PRAHA 10 - HOSTIVAŘ
IČO: 615 00 151

Sledované období: **Rok 2019**

Další osoby ovládané ovládající osobou nejsou.

1. SMLOUVY UZAVŘENÉ S OVLÁDAJÍCÍ OSOBOU

Ve sledovaném období byla s ovládající osobou uzavřena smlouva o pronájmu skladovacích prostor.

2. ÚJMY Z UZAVŘENÝCH SMLUV A JEJICH ŘEŠENÍ

Ve sledovaném období zpravodajská jednotka z uzavřených smluv s ovládající osobou neutrpěla žádné újmy.

3. JINÉ ÚKONY VE PROSPĚCH OVLÁDAJÍCÍ OSOBY

Ve sledovaném období zpravodajská jednotka nebyla podrobena žádným právním úkonům ve prospěch ovládající osoby. Veškerá vzájemná plnění proběhla za tržních podmínek. V zájmu nebo na popud propojených osob nebyla společností přijata nebo uskutečněna v účetním období roku 2019 žádná opatření a jiné právní úkony týkající se majetku, který by přesahoval 10 % vlastního kapitálu společnosti zjištěného podle poslední účetní závěrky. Statutární orgán prohlašuje, že tuto zprávu sestavil s vynaložením péče řádného hospodáře, údaje uvedené jsou dostatečné, správné a úplné.

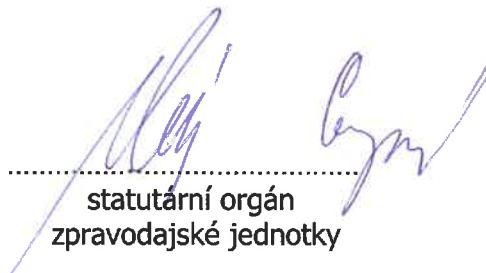
4. ZHODNOCENÍ VÝHOD A NEVÝHOD PLYNOUCÍCH ZE VZTAHŮ S OVLÁDAJÍCÍ OSOBOU

Ve sledovaném období nebyla zpravodajská jednotka podrobena žádným opatřením přijatým nebo uskutečněným ovládající osobou v zájmu ovládající osoby, těchto vztahů neplynou žádná rizika pro ovládanou osobu.

5. POSKYTNUTÁ PLNĚNÍ A PŘIJATÁ PROTIPLNĚNÍ

Ve sledovaném období poskytla zpravodajská jednotka ovládající osobě finanční plnění za pronájem skladovacích prostor celkem ve výši 770 tis. Kč.

V Turnově dne 26.3.2020


statutární orgán
zpravodajské jednotky



VI. TABULKOVÁ ČÁST

- ◆ Výkaz zisků a ztrát
- ◆ Rozvaha
- ◆ Příloha k účetní závěrce
- ◆ Zpráva auditora

PŘÍLOHA K ÚČETNÍ ZÁVĚRCE

ŠROUBÁRNA TURNOV, a.s.

ROK 2019

PŘÍLOHA K ÚČETNÍ ZÁVĚRCE ŠROUBÁRNA TURNOV, A.S.
ZA ROK 2019

Příloha je zpracována v rámci účetní závěrky společnosti Šroubárna Turnov, a.s. za účetní období r. 2019 (1.1.2019 – 31.12.2019)

I. Obecné údaje

1. Název : Šroubárna Turnov, a.s.
IČ 46504613
Sídlo : Turnov, Pekařova 408
Právní forma : akciová společnost
Společnost je zapsaná v OR vedeném KS v Hradci Králové oddíl B, vložka 611

Předmět podnikání : zapsaný v obchodním rejstříku

- výroba, obchod a služby neuvedené v přílohách 1 až 3 živnostenského zákona
- obráběčství
- galvanizérství, smaltérství
- opravy ostatních dopravních prostředků a pracovních strojů
- zámečnictví, nástrojařství

Datum vzniku : 1.5.1992

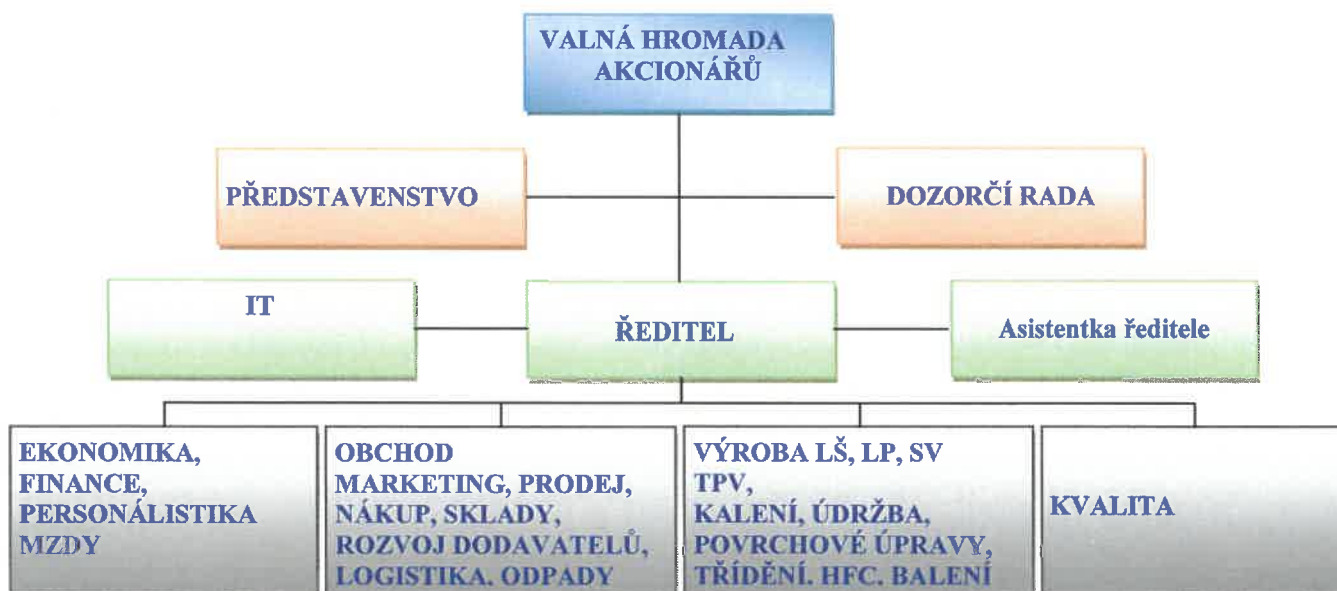
Složení akcionářů :	IRIS Export-Import, spol. s r.o.	87,58 %
	individuální akcionáři	12,42 %

Orgány akciové společnosti :

Představenstvo :	pan Andrei Ishchuk	předseda
	Ing Jaroslav Vávra	místopředseda
	paní Božena Cvejnová	členka

Dozorčí rada :	paní Irina Ishchuk	předsedkyně
	pan Jiří Zahradník	místopředseda
	slečna Jelena Iščukova	členka

ORGANIZAČNÍ STUKTURA AKCIOVÉ SPOLEČNOSTI K
31.12.2019



Změny provedené v uplynulém účetním období v obchodním rejstříku:

V uvedeném období byla 17.8.2019 zapsána změna adresy.

2. **Obchodní společnosti, v nichž má jednotka větší než 20% podíl : nejsou**
3. **Společnost nemá uzavřenou ovládací smlouvu.**
4. **Zaměstnanci :**

	2018	2019
průměrný počet zaměstnanců	180	177
- z toho řídící pracovníci (včetně managementu)	8	6
osobní náklady (tis.. CZK) :		
mzdové náklady (účet 521)	60 584	63 273
- z toho řídící pracovníci	4 538	3 808
odměny členů statut. orgánů (účet 523100)	1 572	1 467
zákonné zdravotní a soc. pojištění (účet 524)	20 650	21 926
- z toho řídící pracovníci	1 543	1 295
Odměny členů statutárních a dozorčích orgánů (tis.. CZK) :		
Poskytnuté odměny - členové statut. org.	1 020	1 020
- členové dozorčích org.	552	578
poskytnuté úvěry	0	0
poskytnuté zálohy	0	0
poskytnuté půjčky	0	0
ostatní pohledávky	0	0
ostatní závazky	0	0
přísliby plnění	0	0
důchodové zabezpečení	0	0
ostatní plnění	0	0
Návrh tantiém a rozdělení zisku za rok 2019 (tis.. CZK) :		
Tantiémy	0	0
Nerozdělený zisk / ztráta	- 6 782	- 20 736
Platby penzijního připojištění zaměstnanců ze SF (tis.. CZK)	0	0

II. Účetní metody a zásady použité při zpracování účetní závěrky

1. **Zpracování účetní závěrky a vedení účetnictví** se řídí ustanoveními Zákona o účetnictví č. 563/1991 Sb., vyhláškou 500/2002 Sb. a dále je upraveno vnitropodnikovými směrnici a příkazy.
2. **Způsob ocenění, stanovení opravných položek, odpisových metod a přepočty údajů v cizích měnách**

2.1. Způsob ocenění

a) Zásoby

- a.1. Zásoby *nakupované* se oceňují pořizovacími cenami, tj. cenami, za které jsou skutečně pořízeny včetně nákladů s jejich pořízením souvisejících (náklady pořízení- NP)

Pořizovací cena je tvořena takto :

$$\text{VPC} + \text{NP} \pm \text{ODCHYLKY}$$

kde VPC	- je stanovená vnitropodniková cena
NP	- náklady pořízení
ODCHYLKY	- rozdíl mezi cenou pořízení a VPC

Do nákladů pořízení patří především přepravné, přírážky, clo.

Náklady pořízení a odchylky se účtují v průběhu roku do nákladů (spotřeby) podle následujícího klíče:

- u základního materiálu podle hmotnosti spotřebovaného materiálu v kg
- u ostatního materiálu podle spotřeby v CZK

- a.2. Zásoby *vytvořené vlastní činností* se oceňují na úrovni vlastních nákladů, tj. :

- přímé náklady skutečně na ně vynaložené
- část nepřímých nákladů vztahujících se k této činnosti, které jsou stanoveny buď ve skutečné výši, nebo podle plánových kalkulací

Konkrétně je ocenění zásob vlastní výroby tvořeno takto:

rozpracovaná výroba:	přímý materiál
	přímé mzdy
	odvod z přímých mezd
	ostatní přímé náklady
hotové výrobky :	přímý materiál
	přímé mzdy
	odvod z přímých mezd
	ostatní přímé náklady
	výrobní režie
	zásobovací režie

b) Dlouhodobý majetek

DHM a DNM vytvořený vlastní činností je oceňován v úrovni vlastních nákladů, tj. přímé náklady skutečně vynaložené zvýšené o část nepřímých nákladů podle plánových kalkulací (výrobní režie, resp. zásobovací režie). Takto stanovená cena se stává cenou vstupní, ze které se v případě splnění podmínek pro odpisování stanoví roční odpis.

c) Cenné papíry

nemá účetní jednotka ve vlastnictví

2.2. Způsob stanovení reprodukční pořizovací ceny

Veškerý majetek a.s. je oceněn v pořizovacích, resp. zůstatkových cenách. U nově pořízeného DHM a DNM není používána reprodukční pořizovací cena.

2.3. Do vedlejších pořizovacích nákladů se účtují zejména náklady na dopravu, poplatky a clo.**2.4. Podstatné změny v oceňování, postupu odpisování a účtování oproti minulému účetnímu období - nejsou****2.5. Opravné položky a odpisy pohledávek**

a) podle Zákona o rezervách č. 593/1992 Sb. nebyly vytvořeny opravné položky.

Zákonné opravné položky k pohledávkám v konkursním řízení zůstávají beze změn, celková výše zákonných opravných položek činí 32 tis. CZK.

b) Vzhledem k tomu, že se daří držet platební morálku zákazníků v celkem dobrém stavu, byly v tomto roce zvýšeny účetní opravné položky jen o 128 tis. CZK k pohledávkám, které jsou po lhůtě splatnosti rok a déle. Výše účetních opravných položek činí 211 tis. CZK

c) Účetní opravné položky k zásobám - materiálu zůstaly ve stejné výši a to ve výši 3 635 tis. CZK.

2.6. Odpisový plán pro dlouhodobý majetek a odpisové metody použité při stanovení účetních odpisů

Způsob odpisování hmotného a nehmotného majetku je v akciové společnosti řízen směrnicí.

Řídí se těmito zásadami :

- a) Veškerý dlouhodobý hmotný a nehmotný majetek je účetně odpisován rovnoměrně v souladu se zákonem č. 586/1992 Sb., § 26 až 31.
- b) DHM a DNM je rozdělen do skupin v souladu se zákonem o dani z příjmu .

A – lisovací nástroje
B – speciální přípravky pro výrobu ventilových tyček
C – ostatní hmotný a nehmotný investiční majetek

Každá z těchto skupin má svůj režim odpisování, který vychází z výše uvedeného zákona.

- c) Odpisování je prováděno měsíčně a to 1/12 roční odpisové sazby. U nově pořízeného majetku je odpisování prováděno sazbou dle zákona č. 586/92 Sb. určenou pro první rok odpisování.
- d) U nově pořízeného dlouhodobého hmotného majetku je stanoven způsob jeho zařazení do odpisové skupiny a tento způsob je uplatňován po celou dobu odpisování.
- e) Při technickém zhodnocení se zvyšuje počátkem následujícího zdaňovacího období vstupní cena a pro účely odpisování i zůstatková cena.
- f) Drobný hmotný majetek (předměty do hodnoty 2 500,- CZK) je účtován přímo jako spotřeba režijního materiálu. Dlouhodobý nehmotný majetek (zejména software) do hodnoty 60.000,- CZK je účtován přímo do nákladů. Dlouhodobý hmotný majetek (předměty od 2.500,- CZK do 40.000,- CZK) je účetně odpisován po dobu 36 měsíců.

2.7. Přepočtení údajů v cizích měnách na českou měnu

Při přepočtu je používán kurs vyhlášený ČNB v Hospodářských novinách, a to ke dni zaúčtování závazku, pohledávky nebo provedené bankovní operace na bankovních účtech vedených v cizí měně. Při platbách na korunový běžný účet je zaúčtován kurs použitý bankou. Při sestavování závěrky je použit kurs vyhlášený ČNB ke dni sestavení závěrky.

III. Údaje doplňující rozvahu a výkaz zisků a ztrát**1) Doplňující údaje k rozvaze**

Rozpis bankovních úvěrů		stav 12.19 tis. CZK	splatnost
účel			
krátkodobé			
CS Liberec	kontokorent	4 764	28.2.2021
Moneta Liberec	kontokorent	47 361	výpověď
Součet		52 125	
dlouhodobé			
Moneta Liberec	zásoby	5 324	20.11.2027
Moneta Liberec	lis, pračka, hrotička	1 772	20.2.2027
Moneta Liberec	refinance hala	5 930	20.2.2027
Moneta Liberec	adm. Budov	12 500	20.2.2027
CS Liberec	leas třídící zařízení	749	1.11.2020
CS Liberec	leas válcovačka	363	1.11.2020
ČSOB	leasing třídička	2 957	31.1.2023
ČSOB	leasing lis	1 676	1.6.2022
ČSOB	leasing válcovačka	1 602	1.11.2022
ČSOB	leasing LIS CHUN ZU	8 320	19.12.2023
VOLKSWAGEN FINACIL SERVICES /auta/		932	1.12.2021
Součet		42 125	
CELKEM		94 250	

Společnost v roce 2019 nakoupila lis CHUN ZU na úvěr od ČSOB.

2) Významné události od data účetní závěrky

Od data účetní závěrky došlo k podpisu prodejní smlouvy na část výrobního areálu, tento prodej významně ovlivní obraz hospodaření akciové společnosti.

V souvislosti s celosvětovým rozšířením pandemie koronaviru došlo k přerušení výroby u našich odběratelů a to nejen v automobilovém průmyslu a jejich subdodavatelů, dodávky pro ně tvoří cca 65% naší produkce. V současné době odhadujeme propad výroby zhruba na dobu trvání na 3 až 5 měsíců. Ekonomické dopady pro společnost budou značné.

3) Další informace

3.1 Hmotný a nehmotný majetek

j

Rozpis podle druhu majetku (v tis.. CZK)

a) Nehmotný majetek

	PC	oprávky
software	5 491	5 011

b) Hmotný majetek

	PC	oprávky
Stavby	14 451	11 326
Stavby v zástavě	183 594	93 875
Sam. movité věci	161 028	145 158
Sam. movité věci v zástavě	232 004	230 301
Lisovací nástroje	1 851	1 851
Dopravní prostředky	7 430	5 548
Dopravní prostředky v zástavě	261	261
Inventář	1 093	885
Inventář v zástavě	206	153
Pozemky	3 063	0
DDHM	13 206	12 781

c) Rozpis finančních nájmů (tis.. CZK)

Splátky	celkem	splaceno k 31.12.2019	splátky v roce 2020	splatné po roce 2020
Trhačka TIRA TEST	1 289	1 214	75	0
CELKEM	1 289	1 214	75	0

d) Přírůstky a úbytky dlouhodobého majetku (tis.. CZK)

	přírůstky	úbytky
software	576	207
budovy	0	0
DHM + inventář	0	1 617
Dopr. prostředky (TZ)	54	0
DDHM	164	103
DDHM pořízený do roku 2001	0	90

Přírůstky se skládají z pořízení majetku koupí a jeho technického zhodnocení a vlastní činností. V úbytcích jsou zahrnuty vyřazení z důvodu prodeje a vyřazení odepzaného nepotřebného majetku.

e) Majetek neuvedený v rozvaze

Není

f) Zastavený majetek

budovy	183 594 tis. CZK	v pořizovací ceně včetně TZ
stroje	232 004 tis. CZK	v pořizovací ceně včetně TZ
pozemky	3 063 tis. CZK	v účetní ceně
dopravní prostředky	261 tis. CZK	
inventář v zástavě	206 tis. CZK	

Majetek je zastaven ve prospěch banky z titulu poskytnutí provozních úvěrů, nakoupené stroje jsou zastaveny z titulu poskytnutých investičních úvěrů.

g) Tržní ocenění majetku

Výrazný rozdíl mezi účetní a tržní hodnotou je zřejmý u pozemků, kde účetní hodnota vychází z ocenění 3,- CZK/m², zatímco tržní hodnotu lze odhadovat na 50 až 1500 CZK/m². Za celou a.s. lze rozdíl mezi tržní a účetní hodnotou velmi těžko odhadnout vzhledem k měnícím se podmínkám na trhu a značné finanční náročnosti na zpracování tržních odhadů.

h) Majetkové cenné papíry a účasti

V průběhu účetního období nebyly ve vlastnictví a.s. žádné cenné papíry.

3.2. Pohledávky

a) pohledávky z obchodních vztahů	(tis. CZK)			
	2018		2019	
	brutto	netto	brutto	netto
Pohledávky z obchodních vztahů celkem	46 288	46 173	36 557	36 325
- z toho po lhůtě splatnosti /311, 315/	2 669	2 554	4 992	4 760

b) pohledávky k podnikům ve skupině – nejsou.

c) pohledávky kryté podle zástavního práva
K 31.12.2019 byly zastaveny pohledávky pro účely úvěrů u banky MONETA.

3.3. Vlastní kapitál

		Rozdíl oproti roku 2018
Vlastní kapitál činí	86 362 tis. CZK	snížení o 20 736 tis. CZK
Základní kapitál	138 423 tis. CZK	bez rozdílu
Kapitálové fondy	0 tis. CZK	bez rozdílu
RF	27 685 tis. CZK	bez rozdílu
SF	0 tis. CZK	bez rozdílu
428 ner. zisk min. let	0 tis. CZK	bez rozdílu
429 neuhrazená ztráta	- 59 010 tis. CZK	prohloubení ztráty o 6 782 tis. CZK
431 Výsledek hospodaření	- 20 736 tis. CZK	

V minulých účetních obdobích byl vykazován účetní zisk a daňová ztráta.

3.4. Závazky (tis. CZK)

	2018	2019
a) Závazky z obchodních vztahů celkem	39 047	40 370
z toho po lhůtě splatnosti	8 298	12 751

b) Závazky kryté podle zástavního práva - viz : Úvěry viz. bod III.1.

c) Závazky neuvedené v rozvaze na řádku závazky ovládající osoba. Společnost eviduje krátkodobý závazek ve výši 27 tis. EUR za firmou IRIS Export – Import, spol s r.o., za nájem skladovací plochy.

d) Závazky ze zdravotního pojištění uvedené v rozvaze splatné v měsíci lednu byly uhrazeny, závazky ze sociálního pojištění splatné k 31.1.2020 jsou v prodlení ve výši 3 237 tis. Kč.

3.5. Rezervy

V roce nebyla čerpána ani tvořena účetní rezerva.

3.6. Cash flow

P.	Stav peněžních prostředků a peněžních ekvivalentů na začátku účetního období	+ 2 807
<i>Peněžní toky z hlavní výdělečné činnosti (provozní činnosti)</i>		
Z.	Účetní zisk nebo ztráta z běžné činnosti před zdaněním	- 19 520
A.1.	Úpravy o nepeněžní operace	+ 17 320
A.1.1.	Odpisy stálých aktiv (+) s výjimkou zůstatkové ceny prodaných stálých aktiv a umořování opravné položky k nabytému majetku(+/-)	+ 14 026
A.1.2.	Změna stavu opravných položek, rezerv (+/-)	+117
A.1.3.	Zisk (ztráta) z prodeje stálých aktiv (vyúčtování do výnosů „-“, do nákladů „+“)	0
A.1.4.	Výnosy z dividend a podílů na zisku s výjimkou podniků, jejich předmětem činnosti je investiční činnost	0
A.1.5.	Vyúčtované nákladové úroky (+) s výjimkou kapitalizovaných úroků a vyúčtované výnosové úroky (-)	+ 3 177
A.1.6.	Případné úpravy o ostatní nepeněžní operace	0
A.*	Čistý peněžní tok z provozní činnosti před zdaněním, změnami pracovního kapitálu a mimořádnými položkami	- 2 200
A2.	Změna stavu složek pracovního kapitálu	+19 880
A.2.1.	Změna stavu pohledávek z provozní činnosti (+/-) brutto přechodných účtů aktiv	+10 970
A.2.2.	Změna stavu krátkodobých závazků z provozní činnosti přechodných účtů pasiv	+7 366
A.2.3.	Změna stavu zásob brutto	+1 544
A.2.4.	Změna stavu krátk. fin. majetku nespádajícího do peněžních prostředků a ekvivalentů	0
A.**	Čistý peněžní tok z provozní činnosti před zdaněním a mimořádnými položkami	+17 680
A.3.	Výdaje z plateb úroků s výjimkou kapitaliz. úroků (-)	- 3 177

A.4.	Přijaté úroky s výjimkou podniků, jejichž předmětem je investiční činnost (+)	0
A.5.	Zaplacená daň z příjmu a doměrky za min. období (-)	
A.6.	Příjmy a výdaje spojené s mimořádnými účetními případy, které tvoří mimořádný hospodářský výsledek včetně uhrazené splatné daně z příjmu z mimořádné činnosti	0
A.***	Čistý peněžní tok z provozní činnosti	+ 14 503
<i>Peněžní toky z investiční činnosti</i>		
B.1.	Výdaje spojené s nabytím stálých aktiv	- 14 299
B.2.	Příjmy z prodeje stálých aktiv	0
B.3.	Půjčky a úvěry spřízněným osobám	0
B.***	Čistý peněžní tok vztahující se k investiční činnosti	- 14 299
<i>Peněžní toky z finančních činností</i>		
C.1.	Změna stavu dlouhodobých, popř. krátkodobých závazků	-515
C.2.	Dopady změn vlastního kapitálu na peněžní prostředky	
C.2.1.	Zvýšení peněžních prostředků a peněžních ekvivalentů z titulu zvýšení základního kapitálu, event. rezervního fondu včetně složených záloh na toto zvýšení(+)	
C.2.2.	Vyplacení podílu na vlastním jmění společníkům (-)	
C.2.3.	Další vklady peněžních prostředků společníků a akcionářů (+)	
C.2.4.	Úhrada ztráty společníky (+)	
C.2.5.	Přímé platby na vrub fondů	
C.2.6.	Vyplacené dividendy nebo podíly na zisku včetně zaplacené srážkové daně vztahující se k těmto nárokům	
C.3.	Přijaté dividendy a podíly na zisku (+)	
C.***	Čistý peněžní tok vztahující se k finanční činnosti	- 515
	Čisté zvýšení, resp. snížení peněžních prostředků	-311
R.	Stav peněžních prostředků a peněžních ekvivalentů na konci období	2 496

3.7. Výnosy z běžné činnosti

prodejní cena (tis.CZK)	2018	2019
Automaty celkem	16 668	15 038
Z toho ZO	5 937	4 986
Lisovna podložek celkem	33 113	44 585
Z toho ZO	3 534	1 491
Lisovna šroubů celkem	161 938	144 192
Z toho ZO	87 500	63 793
Galvanizovna	12 173	10 288
Z toho ZO	0	0
Kalírna	9 278	8 055
Z toho ZO	0	0
Ostatní	2 508	2 390
Z toho ZO	0	0
<hr/>		
Celkem za výrobky a služby	235 678	224 548
Z toho ZO	96 971	70 270

3.8. Na výzkum a vývoj

nebyly vynaloženy žádné výdaje

3.9. Náklady na odměny statutárnímu auditorovi

	rok 2018	rok 2019
a) povinný audit účetní závěrky	82 tis. CZK	82 tis. CZK
b) jiné ověřovací služby	0	0
c) daňové poradenství	0	0
d) jiné neauditorské služby	0	0

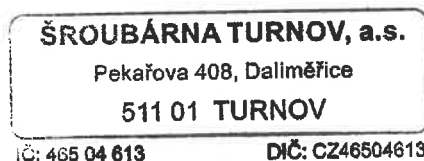
3.10. Na podrozvahových účtech je vykazován tento najatý majetek

544 – neúčtení závazky (penalizační faktury za pozdní úhradu)	0 tis. CZK
644 – neúčtení pohledávky (penalizační faktury za pozdní úhradu), zde jsou stále evidovány pohledávky za dlužníky v soudním řízení (konkursním řízení)	58 tis. CZK
78A – Najatý HIM zbývá splatit po 31.12.2019 jednotlivé leasingové smlouvy	75 tis. CZK
78A – Přijaté dotace jednotlivé smlouvy	
- rekonstrukce objektu 4/2014	9 531 000,- CZK
- pračka, hrotička, lis 9/2015	4 480 000,- CZK
- válcovačka, třídící zařízení 12/2015	2 899 566,- CZK
- rekonstrukce objektu 7/2017	8 069 565,20CZK

Vypracovala : Ing Alena Hovorková

Schválil : Ing Jaroslav Vávra

Turnov 29.3.2020



VÝKAZ ZISKU A ZTRÁTY

v plném rozsahu

Obchodní firma nebo jiný název účetní jednotky:

Šroubárna Turnov, a.s.

ke dni 31.12.2019

Sídlo nebo bydliště účetní jednotky
a místo podnikání liší-li se od bydliště:

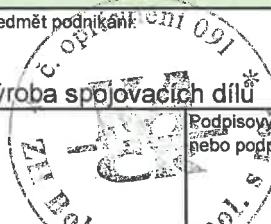
Pekařova 408
511 01 Turnov

(v celých tisících Kč)

Rok	Měsíc	IČ
2019	12	46504613

Označení a	TEXT b	Číslo řádku c	Skutečnost v účetním období	
			běžném 1	minulém 2
I.	Tržby z prodeje výrobků a služeb	1	224 548	235 678
II.	Tržby za prodej zboží	2	10 709	9 805
A.	Výkonová spotřeba	3	149 944	153 734
A.1.	Náklady vynaložené na prodané zboží	4	8 945	8 650
A.2.	Spotřeba materiálu a energie	5	123 857	128 428
A.3.	Služby	6	17 142	16 656
B.	Změna stavu zásob vlastní činnosti (+/-)	7	- 157	- 1 471
C.	Aktivace (-)	8	- 438	- 101
D.	Osobní náklady	9	85 465	81 516
D.1.	Mzdové náklady	10	63 273	60 584
D.2.	Náklady na sociální zabezpečení, zdravotní pojištění a ostatní náklady	11	22 192	20 932
D.2.1.	Náklady na sociální zabezpečení a zdravotní pojištění	12	21 926	20 650
D.2.2.	Ostatní náklady	13	266	282
E.	Úpravy hodnot v provozní oblasti	14	14 143	15 193
E.1.	Úpravy hodnot dlouhodobého nehmotného a hmotného majetku	15	14 026	14 793
E.1.1.	Úpravy hodnot dlouhodobého nehmotného a hmotného majetku - trvalé	16	14 026	14 793
E.1.2.	Úpravy hodnot dlouhodobého nehmotného a hmotného majetku - dočasné	17	0	0
E.2.	Úpravy hodnot zásob	18	0	510
E.3.	Úpravy hodnot pohledávek	19	117	- 108
III.	Ostatní provozní výnosy	20	6 132	5 754
III.1.	Tržby z prodaného dlouhodobého majetku	21	0	94
III.2.	Tržby z prodaného materiálu	22	6 055	5 094
III.3.	Jiné provozní výnosy	23	77	566
F.	Ostatní provozní náklady	24	9 186	7 772
F.1.	Zůstatková cena prodaného dlouhodobého majetku	25	0	0
F.2.	Zůstatková cena prodaného materiálu	26	6 310	5 831
F.3.	Daně a poplatky	27	875	877
F.4.	Rezervy v provozní oblasti a komplexní náklady příštích období	28		
F.5.	Jiné provozní náklady	29	2 001	1 064
*	Provozní výsledek hospodaření (+/-)	30	- 16 754	- 5 408
IV.	Výnosy z dlouhodobého finančního majetku - podíly	31	0	0
IV.1.	Výnosy z podílů - ovládaná nebo ovládající osoba	32		
IV.2.	Ostatní výnosy z podílů	33		
G.	Náklady vynaložené na prodané podíly	34		
V.	Výnosy z ostatního dlouhodobého finančního majetku	35	0	0
V.1.	Výnosy z ostatního dlouhodobého finančního majetku - ovládaná nebo ovládající osoba	36		
V.2.	Ostatní výnosy z ostatního dlouhodobého finančního majetku	37		
H.	Náklady související s ostatním dlouhodobým finančním majetkem	38		
VI.	Výnosové úroky a podobné výnosy	39	0	0
VI.1.	Výnosové úroky a podobné výnosy - ovládaná nebo ovládající osoba	40		
VI.2.	Ostatní výnosové úroky a podobné výnosy	41		
I.	Úpravy hodnot a rezervy ve finanční oblasti	42		
J.	Nákladové úroky a podobné náklady	43	3 177	2 506
J.1.	Nákladové úroky a podobné náklady - ovládaná nebo ovládající osoba	44		
J.2.	Ostatní nákladové úroky a podobné náklady	45	3 177	2 506
VII.	Ostatní finanční výnosy	46	2 883	1 930
K.	Ostatní finanční náklady	47	2 472	3 062
*	Finanční výsledek hospodaření (+/-)	48	- 2 766	- 3 638
**	Výsledek hospodaření před zdaněním (+/-)	49	- 19 520	- 9 046
L.	Daň z příjmů	50	1 216	- 2 264
L.1.	Daň z příjmů splatná	51		
L.2.	Daň z příjmů odložená (+/-)	52	1 216	- 2 264
**	Výsledek hospodaření po zdanění (+/-)	53	- 20 736	- 6 782
M.	Převod podílů výsledku hospodaření společníkům (+/-)	54		
***	Výsledek hospodaření za účetní období (+/-)	55	- 20 736	- 6 782
*	Čistý obrát za účetní období	56	244 272	253 167

Formulář výkazu vytvořil SÚ ČR

Právní forma účetní jednotky: akciová společnost	Předmět podnikání: výroba spojovacích dílů	Pozn.: ŠROUBÁRNA TURNOV, a.s. Pekařova 408, Daliměřice 511 01 TURNOV
Sestaveno dne: 15.3.2020	Schváleno dne: 	Podpisový záznam statutárního orgánu účetní jednotky nebo podpisový záznam fyzické osoby, která je účetní jednotkou DIČ: CZ-46504613

ROZVAHA

v plném rozsahu

Obchodní firma nebo jiný název účetní jednotky:

Šroubárna Turnov, a.s.

Sídlo nebo bydliště účetní jednotky
a místo podnikání liší-li se od bydliště:

Pekařova 408
511 01 Turnov

ke dni 31.12.2019

(v celých tisících Kč)

Rok	Měsíc	IČ
2019	12	46504613


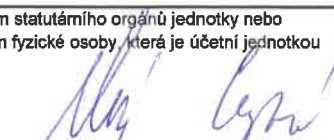
Označení a	AKTIVA b	Číslo řádku c	Běžné účetní období			Mínulé úč. období
			Brutto 1	Korekce 2	Netto 3	Netto 4
	AKTIVA CELKEM	1	746 890	- 511 017	235 873	249 758
A.	Pohledávky za upsaný základní kapitál	2			0	
B.	Dlouhodobý majetek	3	637 011	- 507 150	129 861	130 804
B.I.	Dlouhodobý nehmotný majetek	4	5 590	- 5 011	579	373
B.I.1.	Nehmotné výsledky výzkumu a vývoje	5			0	0
B.I.2.	Ocenitelná práva	6	5 491	- 5 011	480	137
B.I.2.1.	Software	7	5 491	- 5 011	480	137
B.I.2.2.	Ostatní ocenitelná práva	8			0	0
B.I.3.	Goodwill	9			0	
B.I.4.	Ostatní dlouhodobý nehmotný majetek	10			0	
B.I.5.	Poskytnuté zálohy na dlouhodobý nehmotný majetek a nedokončený dlouhodobý nehmotný majetek	11	99	0	99	236
B.I.5.1.	Poskytnuté zálohy na dlouhodobý nehmotný majetek	12			0	
B.I.5.2.	Nedokončený dlouhodobý nehmotný majetek	13	99		99	236
B.II.	Dlouhodobý hmotný majetek	14	631 421	- 502 139	129 282	130 431
B.II.1.	Pozemky a stavby	15	201 108	- 105 202	95 906	100 220
B.II.1.1.	Pozemky	16	3 063		3 063	3 063
B.II.1.2.	Stavby	17	198 045	- 105 202	92 843	97 157
B.II.2.	Hmotné movité věci a jejich soubory	18	417 078	- 396 937	20 141	29 402
B.II.3.	Oceňovací rozdíl k nabytému majetku	19			0	
B.II.4.	Ostatní dlouhodobý hmotný majetek	20	0	0	0	0
B.II.4.1.	Pěstítkelské celky trvalých porostů	21			0	
B.II.4.2.	Dospělá zvířata a jejich skupiny	22			0	
B.II.4.3.	Jiný dlouhodobý hmotný majetek	23			0	
B.II.5.	Poskytnuté zálohy na dlouhodobý hmotný majetek a nedokončený dlouhodobý hmotný majetek	24	13 235	0	13 235	809
B.II.5.1.	Poskytnuté zálohy na dlouhodobý hmotný majetek	25	328		328	0
B.II.5.2.	Nedokončený dlouhodobý hmotný majetek	26	12 907		12 907	809
B.III.	Dlouhodobý finanční majetek	27	0	0	0	0
B.III.1.	Podíly - ovládaná nebo ovládající osoba	28			0	
B.III.2.	Zápůjčky a úvěry - ovládaná nebo ovládající osoba	29			0	
B.III.3.	Podíly - podstatný vliv	30			0	
B.III.4.	Zápůjčky a úvěry - podstatný vliv	31			0	
B.III.5.	Ostatní dlouhodobé cenné papíry a podíly	32			0	
B.III.6.	Zápůjčky a úvěry - ostatní	33			0	
B.III.7.	Ostatní dlouhodobý finanční majetek	34	0	0	0	0
B.III.7.1.	Jiný dlouhodobý finanční majetek	35			0	
B.III.7.2.	Poskytnuté zálohy na dlouhodobý finanční majetek	36			0	
C.	Oběžná aktiva	37	109 627	- 3 867	105 760	118 632
C.I.	Zásoby	38	68 278	- 3 635	64 643	66 187
C.I.1.	Materiál	39	33 434	- 3 635	29 799	31 383
C.I.2.	Nedokončená výroba a polotovary	40	10 178		10 178	11 643
C.I.3.	Výrobky a zboží	41	24 666	0	24 666	23 161
C.I.3.1.	Výrobky	42	21 520		21 520	19 899
C.I.3.2.	Zboží	43	3 146		3 146	3 262
C.I.4.	Mladá a ostatní zvířata a jejich skupiny	44			0	
C.I.5.	Poskytnuté zálohy na zásoby	45			0	
C.II.	Pohledávky	46	38 853	- 232	38 621	49 638
C.II.1.	Dlouhodobé pohledávky	47	1 946	0	1 946	3 162
C.II.1.1.	Pohledávky z obchodních vztahů	48			0	
C.II.1.2.	Pohledávky - ovládaná nebo ovládající osoba	49			0	
C.II.1.3.	Pohledávky - podstatný vliv	50			0	
C.II.1.4.	Odložená daňová pohledávka	51	1 946		1 946	3 162

C.II.1.5.	Pohledávky - ostatní	52	0	0	0	0
C.II.1.5.1.	Pohledávky za společnosti	53			0	
C.II.1.5.2.	Dlouhodobé poskytnuté zálohy	54			0	
C.II.1.5.3.	Dohadné účty aktivní	55			0	
C.II.1.5.4.	Jiné pohledávky	56			0	
C.II.2.	Krátkodobé pohledávky	57	36 907	- 232	36 675	46 476
C.II.2.1.	Pohledávky z obchodních vztahů	58	36 557	- 232	36 325	46 173
C.II.2.2.	Pohledávky - ovládaná nebo ovládající osoba	59			0	
C.II.2.3.	Pohledávky – podstatný vliv	60			0	
C.II.2.4.	Pohledávky - ostatní	61	350	0	350	303
C.II.2.4.1.	Pohledávky za společnosti	62	0		0	
C.II.2.4.2.	Sociální zabezpečení a zdravotní pojištění	63			0	
C.II.2.4.3.	Stát - daňové pohledávky	64			0	0
C.II.2.4.4.	Krátkodobé poskytnuté zálohy	65	231		231	224
C.II.2.4.5.	Dohadné účty aktivní	66	107		107	79
C.II.2.4.6.	Jiné pohledávky	67	12		12	0
C.III.	Krátkodobý finanční majetek	68	0	0	0	0
C.III.1.	Podíly - ovládaná nebo ovládající osoba	69	0		0	
C.III.2.	Ostatní krátkodobý finanční majetek	70			0	
C.IV.	Peněžní prostředky	71	2 496	0	2 496	2 807
C.IV.1.	Peněžní prostředky v pokladně	72	99		99	55
C.IV.2.	Peněžní prostředky na účtech	73	2 397		2 397	2 752
D.	Časové rozlišení aktiv	74	252	0	252	322
D.1.	Náklady příštích období	75	251		251	322
D.2.	Komplexní náklady příštích období	76			0	
D.3.	Příjmy příštích období	77	1		1	0

Označení	PASIVA	Číslo řádku	Běžné účetní období	Minulé účetní období
a	b	c	5	6
	PASIVA CELKEM	1	235 873	249 758
A.	Vlastní kapitál	2	86 362	107 098
A.I.	Základní kapitál	3	138 423	138 423
A.I.1.	Základní kapitál	4	138 423	138 423
A.I.2.	Vlastní podíly (-)	5		
A.I.3.	Změny základního kapitálu	6		
A.II.	Ážio a kapitálové fondy	7	0	0
A.II.1.	Ážio	8		
A.II.2.	Kapitálové fondy	9	0	0
A.II.2.1.	Ostatní kapitálové fondy	10		
A.II.2.2.	Oceňovací rozdíly z přecenění majetku a závazků (+/-)	11		
A.II.2.3.	Oceňovací rozdíly z přecenění při přeměnách obchodních korporací (+/-)	12		
A.II.2.4.	Rozdíly z přeměn obchodních korporací (+/-)	13		
A.II.2.5.	Rozdíly z ocenění při přeměnách obchodních korporací (+/-)	14		
A.III.	Fondy ze zisku	15	27 685	27 685
A.III.1.	Ostatní rezervní fondy	16	27 685	27 685
A.III.2.	Statutární a ostatní fondy	17		
A.IV.	Výsledek hospodaření minulých let (+/-)	18	- 59 010	- 52 228
A.IV.1.	Nerozdělený zisk minulých let	19		
A.IV.2.	Neuhrazená ztráta minulých let (-)	20	- 59 010	- 52 228
A.IV.3.	Jiný výsledek hospodaření minulých let	21		
A.V.	Výsledek hospodaření běžného účetního období (+/-)	22	- 20 736	- 6 782
A.VI.	Rozhodnuto o zálohové výplatě podílu na zisku (-)	23		
B. + C.	Cizí zdroje	24	149 383	142 405
B.	Rezervy	25	0	0
B.1.	Rezerva na důchody a podobné závazky	26		
B.2.	Rezerva na daň z příjmů	27		
B.3.	Rezervy podle zvláštních právních předpisů	28		
B.4.	Ostatní rezervy	29		
C.	Závazky	30	149 383	142 405
C.I.	Dlouhodobé závazky	31	42 125	41 054
C.I.1.	Vydané dluhopisy	32	0	0
C.I.1.1.	Vyměnitelné dluhopisy	33		
C.I.1.2.	Ostatní dluhopisy	34		
C.I.2.	Závazky k úvěrovým institucím	35	42 125	41 054
C.I.3.	Dlouhodobé přijaté zálohy	36		
C.I.4.	Závazky z obchodních vztahů	37		
C.I.5.	Dlouhodobé směnky k úhradě	38		
C.I.6.	Závazky - ovládaná nebo ovládající osoba	39		
C.I.7.	Závazky - podstatný vliv	40		
C.I.8.	Odložený daňový závazek	41		
C.I.9.	Závazky - ostatní	42	0	0
C.I.9.1.	Závazky ke společníkům	43		
C.I.9.2.	Dohadné účty pasivní	44		
C.I.9.3.	Jiné závazky	45		
C.II.	Krátkodobé závazky	46	107 258	101 351
C.II.1.	Vydané dluhopisy	47	0	0
C.II.1.1.	Vyměnitelné dluhopisy	48		
C.II.1.2.	Ostatní dluhopisy	49		
C.II.2.	Závazky k úvěrovým institucím	50	52 125	53 711
C.II.3.	Krátkodobé přijaté zálohy	51	5 082	2 092
C.II.4.	Závazky z obchodních vztahů	52	40 370	39 047
C.II.5.	Krátkodobé směnky k úhradě	53		
C.II.6.	Závazky - ovládaná nebo ovládající osoba	54		
C.II.7.	Závazky - podstatný vliv	55		
C.II.8.	Závazky ostatní	56	9 681	6 501
C.II.8.1.	Závazky ke společníkům	57		
C.II.8.2.	Krátkodobé finanční výpomoci	58	0	0
C.II.8.3.	Závazky k zaměstnancům	59	3 767	3 551
C.II.8.4.	Závazky ze sociálního zabezpečení a zdravotního pojištění	60	4 908	2 101
C.II.8.5.	Stát - daňové závazky a dotace	61	811	682
C.II.8.6.	Dohadné účty pasivní	62	38	36
C.II.8.7.	Jiné závazky	63	157	131
D.	Časové rozlišení pasiv	64	128	255

D.1.	Výdaje příštích období	65	128	255
D.2.	Výnosy příštích období	66		

Formulář výkazu vytvořil SU ČR

Právní forma účetní jednotky: akciová společnost	Předmět podnikání: výroba spojovacích dílů	Pozn.
Sestaveno dne: 15.3.2020 	Schváleno dne:	Podpisový záznam statutárního orgánu jednotky nebo podpisový záznam fyzické osoby, která je účetní jednotkou 

ŠROUBÁRNA TURNOV, a.s.

Pekařova 408, Daliměřice

511 01 TURNOV

IČ: 465 04 613

DIČ: CZ46504613



ZH Bohemia spol. s r.o.

auditorská, účetní a poradenská firma, číslo oprávnění 91

Registrace v obchodním rejstříku Krajského soudu v Ústí nad Labem v oddílu C, vložce 4372. Datum zápisu 9. 2. 1993

Zpráva nezávislých auditorů

**o ověření roční účetní závěrky
k 31. 12. 2019**

v akciové společnosti

ŠROUBÁRNA TURNOV, a.s.

Liberec, květen 2020

Rozdělovník:

Výtisk č. 1 až 2: Šroubárna Turnov, a. s.

Výtisk č. 3: ZH Bohemia, spol. s r.o.

ZH Bohemia spol. s r.o.

auditorská, účetní a poradenská firma, číslo oprávnění 91

Registrace v obchodním rejstříku Krajského soudu v Ústí nad Labem v oddílu C, vložce 4372. Datum zápisu 9. 2. 1993

Společnost, u níž bylo provedeno ověření roční účetní závěrky k 31.12.2019:

Obchodní jméno a sídlo společnosti

**Šroubárna Turnov, a. s.
Pekařova 408
Turnov**

IČ: 465 04 613

Příjemce zprávy: akcionáři

Období, za které bylo provedeno ověření: 1. 1. 2019 - 31. 12. 2019

Ověření provedli:

auditorská firma: ZH Bohemia, spol. s r.o. č. oprávnění: 91
Pražská 469/22a
Liberec

auditoři: Ing. Marie Kovářová č. oprávnění: 1535

spolupracovníci auditorů: Věra Duschková

ZPRÁVA NEZÁVISLÉHO AUDITORA

akcionářům společnosti ŠROUBÁRNA TURNOV, a. s.

Výrok auditora

Provedli jsme audit přiložené účetní závěrky společnosti ŠROUBÁRNA TURNOV, a.s. sestavené na základě českých účetních předpisů, která se skládá z rozvahy k 31.12.2019, výkazu zisku a ztráty, přehledu o peněžních tocích za rok končící 31.12.2019 a přílohy této účetní závěrky, vč. přehledu o změnách vlastního kapitálu, která obsahuje popis použitých podstatných účetních metod a další vysvětlující informace. Údaje o společnosti ŠROUBÁRNA TURNOV, a.s. jsou uvedeny v bodě 1. přílohy této účetní závěrky.

Podle našeho názoru účetní závěrka podává věrný a poctivý obraz aktiv a pasiv společnosti ŠROUBÁRNA TURNOV, a. s. k 31. 12. 2019 a nákladů a výnosů a výsledku jejího hospodaření a peněžních toků za rok končící 31. 12. 2019 v souladu s českými účetními předpisy.

Základ pro výrok

Audit jsme provedli v souladu se zákonem o auditorech a standardy Komory auditorů České republiky pro audit, kterými jsou mezinárodní standardy pro audit (ISA) případně doplněné a upravené souvisejícími aplikačními doložkami. Naše odpovědnost stanovená těmito předpisy je podrobněji popsána v oddílu Odpovědnost auditora za audit účetní závěrky. V souladu se zákonem o auditorech a Etickým kodexem přijatým Komorou auditorů České republiky jsme na společnosti ŠROUBÁRNA TURNOV, a. s. nezávislí a splnili jsme i další etické povinnosti vyplývající z uvedených předpisů. Domníváme se, že důkazní informace, které jsme shromáždili, poskytují dostatečný a vhodný základ pro vyjádření našeho výroku.

Ostatní informace uvedené ve výroční zprávě

Ostatními informacemi jsou v souladu s § 2 písm. b) zákona o auditorech informace uvedené ve výroční zprávě mimo účetní závěrku a naši zprávu auditora. Za ostatní informace odpovídá představenstvo společnosti.

Náš výrok k účetní závěrce se k ostatním informacím nevztahuje. Přesto je však součástí našich povinností souvisejících s ověřením účetní závěrky seznámení se s ostatními informacemi a posouzení, zda ostatní informace uvedené nejsou ve významném (materiálním) nesouladu s účetní závěrkou či s našimi znalostmi o účetní jednotce získanými během ověřování účetní závěrky nebo zda se jinak tyto informace nejeví jako významně (materiálně) nesprávné. Také posuzujeme, zda ostatní informace byly ve všech významných (materiálních) ohledech vypracovány v souladu s příslušnými právními předpisy. Tímto posouzením se rozumí, zda ostatní informace splňují požadavky právních předpisů na formální náležitosti a postup vypracování ostatních informací v kontextu významnosti (materiality), tj. zda případné nedodržení uvedených požadavků by bylo způsobitelné ovlivnit úsudek činěný na základě ostatních informací.

Na základě provedených postupů, do míry, již dokážeme posoudit, uvádíme, že

- ostatní informace, které popisují skutečnosti, jež jsou též předmětem zobrazení v účetní závěrce, jsou ve všech významných (materiálních) ohledech v souladu s účetní závěrkou a
- ostatní informace byly vypracovány v souladu s právními předpisy.

Dále jsme povinni uvést, zda na základě poznatků a povědomí o společnosti ŠROUBÁRNA TURNOV, a. s., k nimž jsme dospěli při provádění auditu, ostatní informace neobsahují významné (materiální) věcné nesprávnosti. V rámci uvedených postupů jsme v obdržených ostatních informacích žádné významné (materiální) věcné nesprávnosti nezjistili.

Odpovědnost představenstva a dozorčí rady společnosti ŠROUBÁRNA TURNOV, a. s. za účetní závěrku

Představenstvo společnosti ŠROUBÁRNA TURNOV, a. s. odpovídá za sestavení účetní závěrky podávající věrný a poctivý obraz v souladu s českými účetními předpisy a za takový vnitřní kontrolní systém, který považuje za nezbytný pro sestavení účetní závěrky tak, aby neobsahovala významné (materiální) nesprávnosti způsobené podvodem nebo chybou.

Při sestavování účetní závěrky je představenstvo společnosti ŠROUBÁRNA TURNOV, a. s. povinno posoudit, zda je společnost schopna nepřetržitě trvat, a pokud je to relevantní, popsat v příloze účetní závěrky záležitosti týkající se jejího nepřetržitého trvání a použití předpokladu nepřetržitého trvání při sestavení účetní závěrky, s výjimkou případů, kdy představenstvo plánuje zrušení společnosti nebo ukončení její činnosti, resp. kdy nemá jinou reálnou možnost, než tak učinit.

Za dohled nad procesem účetního výkaznictví ve společnosti ŠROUBÁRNA TURNOV, a. s. odpovídá dozorčí rada.

Odpovědnost auditora

Naším cílem je získat přiměřenou jistotu, že účetní závěrka jako celek neobsahuje významnou (materiální) nesprávnost způsobenou podvodem nebo chybou a vydat zprávu auditora obsahující náš výrok. Přiměřená míra jistoty je velká míra jistoty, nicméně není zárukou, že audit provedený v souladu s výše uvedenými předpisy ve všech případech v účetní závěrce odhalí případnou existující významnou (materiální) nesprávnost. Nesprávnosti mohou vznikat v důsledku podvodů nebo chyb a považují se za významné (materiální), pokud lze reálně předpokládat, že by jednotlivě nebo v souhrnu mohly ovlivnit ekonomická rozhodnutí, která uživatelé účetní závěrky na jejím základě přijmou.

Při provádění auditu v souladu s výše uvedenými předpisy je naší povinností uplatňovat během celého auditu odborný úsudek a zachovávat profesní skepticismus. Dále je naší povinností:

- Identifikovat a vyhodnotit rizika významné (materiální) nesprávnosti účetní závěrky způsobené podvodem nebo chybou, navrhnout a provést auditorské postupy reagující na tato rizika a získat dostatečné a vhodné důkazní informace, abychom na jejich základě mohli vyjádřit výrok. Riziko, že neodhalíme významnou (materiální) nesprávnost, k níž došlo v důsledku podvodu, je větší než riziko neodhalení významné (materiální) nesprávnosti způsobené chybou, protože součástí podvodu mohou být tajné dohody, falšování, úmyslná opomenutí, nepravdivá prohlášení nebo obcházení vnitřních kontrol představenstvem.
- Seznámit se s vnitřním kontrolním systémem společnosti ŠROUBÁRNA TURNOV, a. s. relevantním pro audit v takovém rozsahu, abychom mohli navrhnout auditorské postupy vhodné s ohledem na dané okolnosti, nikoli abychom mohli vyjádřit názor na účinnost vnitřního kontrolního systému.
- Posoudit vhodnost použitých účetních pravidel, přiměřenost provedených účetních odhadů a informace, které v této souvislosti představenstvo společnosti ŠROUBÁRNA TURNOV, a. s. uvedlo v příloze účetní závěrky.
- Posoudit vhodnost použití předpokladu nepřetržitého trvání při sestavení účetní závěrky představenstvem a to, zda s ohledem na shromážděné důkazní informace existuje významná (materiální) nejistota vyplývající z událostí nebo podmínek, které mohou významně zpochybnit schopnost společnosti trvat nepřetržitě. Jestliže dojdeme k závěru, že taková významná (materiální) nejistota existuje, je naší povinností upozornit v naší zprávě na informace uvedené v této souvislosti v příloze k účetní závěrky, a pokud tyto informace nejsou dostatečné, vyjádřit modifikovaný výrok. Naše závěry týkající se schopnosti společnosti trvat nepřetržitě vycházejí z důkazních informací, které jsme získali do data naší zprávy. Nicméně budoucí události nebo podmínky mohou vést k tomu, že společnost ztratí schopnost trvat nepřetržitě.

ZH Bohemia spol. s r.o.

auditorská, účetní a poradenská firma, číslo oprávnění 91


Registrace v obchodním rejstříku Krajského soudu v Ústí nad Labem v oddílu C, vložce 4372. Datum zápisu 9. 2. 1993

-
- Vyhodnotit celkovou prezentaci, členění a obsah účetní závěrky, včetně přílohy, a dále to, zda účetní závěrka zobrazuje podkladové transakce a události způsobem, který vede k věrnému zobrazení.

Naší povinností je informovat představenstvo a dozorčí radu mimo jiné o plánovaném rozsahu a načasování auditu a o významných zjištěních, která jsme v jeho průběhu učinili, včetně zjištěných významných nedostatků ve vnitřním kontrolním systému.

V Liberci 20. 5. 2020

ZH Bohemia spol. s r. o.
Pražská 469/22a
Liberec
Č. oprávnění KAČR 91


Ing. Marie Kovářová
auditor – č. oprávnění 1535