

VÝROČNÍ ZPRÁVA 2018



Šroubárna Turnov, a.s.



I. ÚVODNÍ SLOVO ŘEDITELE SPOLEČNOSTI

Vážení akcionáři, vážení obchodní partneři,

rok 2018 bohužel nebyl rokem tak úspěšným. Přestože došlo k dalšímu upevnění partnerství s významnými zákazníky a dokončení dalších důležitých investic, tak nedostatek pracovních sil na trhu práce, s tím spojený další růst mezd a vysoké náklady na opravy strojů a výrobních linek, neumožnily dosáhnout kladného hospodářského výsledku.

V roce 2018 společnost navázala na dobré výsledky v prodeji výrobků. Podařilo se rozšířit spolupráci s významnými zákazníky BSH, MAHLE a NIDEC a ukončit dodávky řady nerentabilních výrobků. Celkový objem prodeje společnosti v roce 2018 byl 245 mil. CZK. Přestože jsme udrželi výši tržeb, nepodařilo se nám dosáhnout kladného hospodářského výsledku. Hospodářský výsledek nejvíce ovlivnil nedostatek pracovních sil na trhu práce a s tím spojené vysoké náklady na zajištění nových pracovníků. Nutnost zajistit další nárůst mezd pracovníků tak, aby společnost udržela potřebné technické a výrobní znalosti a zajistila příliv nových pracovníků. S touto problematikou se však potýká většina firem v ČR. Dále společnost musela vynaložit nemalé prostředky na opravy a rekonstrukce výrobních zařízení, aby splňovala stále se zvyšující požadavky zákazníků. Nedostatek lidského potenciálu zapříčinil růst nákladů na kvalitu výroby. Spolu s nutností vytvořit opravné položky a odloženou daň skončil hospodářský výsledek v roce 2018 na – 6,8 mil. CZK.

Rok 2018 umožnil společnosti realizovat další významné investice:

- nákup lisu pro výrobu šroubů**
- nákup válcovačky pro výrobu šroubů**
- nákup třídícího zařízení**
- další zhodnocení budov**

S financováním investic a financováním chodu společnosti výrazně pomohla v uplynulém roce nová financující společnost MONETA Bank.

V 2018 byl nově otevřen dalšími žalobami soudní spor neoprávněné restituční na část areálu z porevolučního období. Neoprávněný restituent dále pokračuje v šikaně naší společnosti a brání v realizaci našich dalších podnikatelských záměrů.

Bez ohledu na uvedené máme před sebou cestu růstu. Plánujeme vyrábět více rentabilní výrobky, nakoupit další stroje pro výrobu složitějších dílů a pro kvalitu, chceme dále úspěšně budovat systém bezpečnosti dat, který jsme v roce 2018 certifikovali a získat audit na výrobu vysokopevnostních šroubů. Díky tradici a umu našich zaměstnanců toho jistě dosáhneme.

Děkuji všem kolegům, zaměstnancům Šroubárny Turnov, za odvedenou práci. Dodavatelům, odběratelům a věřitelům za spolupráci a těším se na spolupráci v dalším období.

Ing. Jaroslav Vávra
Ředitel společnosti





II. PROFIL AKCIOVÉ SPOLEČNOSTI

A. ZÁKLADNÍ ÚDAJE

OBCHODNÍ FIRMA: **Šroubárna Turnov, a. s.**
SÍDLO: **Bezručova 788, 511 23 TURNOV**
DATUM ZALOŽENÍ: **1. 5. 1992, na dobu neurčitou**
PRÁVNÍ ŘÁD A PŘEDPIS: **právní řád České republiky ; Zákon č. 513/1991 Sb.,104/1990 Sb.**
PRÁVNÍ FORMA: **akciová společnost**
IČO: **46504613**

PŘEDMĚT PODNIKÁNÍ : zapsaný v obchodním rejstříku

- výroba, obchod a služby neuvedené v přílohách 1 až 3 živnostenského zákona
- obráběčství
- galvanizérství, smaltérství
- opravy ostatních dopravních prostředků a pracovních strojů
- zámečnictví, nástrojařství

REJSTŘÍKOVÝ SOUD Krajský soud v Hradci Králové, oddíl B, vložka 611

B. ÚDAJE O ZÁKLADNÍM KAPITÁLU

STRUKTURA KONCERNU

Šroubárna Turnov, a. s. je ovládanou osobou a tvoří koncern s ovládající osobou – firmou IRIS Export-Import, spol. s r.o. sídlící v Praze Strašnická 1112/3, IČO: 61500151, zapsanou v OR vedeným Městským soudem v Praze oddíl C, vložka 30369. Na společnost IRIS Export-Import, spol. s r.o. přešlo jmění zanikající společnosti STU, akciová společnost, se sídlem Turnov, Bezručova 788, okres Semily, PSČ 511 01, IČO: 25250124, a to v důsledku zákonného procesu převodu jmění na jediného akcionáře.

ÚDAJE O KONCERNU

Společnost ovládající:

IRIS Export-Import, s.r.o.
Strašnická 1112/3, PRAHA 10 - HOSTIVAŘ, PSČ 102 00
IČO: 61500151

Mezi emitentem a výše uvedenou společností není uzavřena tzv. ovládací smlouva.



VLASTNÍ AKCIE

Šroubárna Turnov, a. s. k 31.12.2018 nevlastnila ani nenabyla vlastní akcie ani neměla podíl na jiné osobě.

ZMĚNY ZÁKLADNÍHO KAPITÁLU

V průběhu let 2002 až 2018 nedošlo ke zvýšení ani ke snížení základního kapitálu ani ke změně druhu, počtu, či obchodovatelnosti akcií Šroubárny Turnov, a. s.

O zvýšení základního kapitálu (maximálně o 1/3 dosavadní výše zapsané v obchodním rejstříku) rozhoduje představenstvo na základě pověření Valnou hromadou, a to buď

- a) upisováním akcií
- b) z vlastních zdrojů společnosti, s výjimkou nerozděleného zisku

O zvýšení základního kapitálu (o více než 1/3 dosavadní výše nebo o snížení) rozhoduje Valná hromada. K rozhodnutí VH o takovém zvýšení nebo snížení ZK je zapotřebí alespoň 2/3 většiny hlasů přítomných akcionářů.

Při zvýšení základního kapitálu vydáním nových listinných akcií odpovídající jmenovité hodnoty budou tyto nové akcie nejprve nabídnuty stávajícím akcionářům podle jmenovité hodnoty jejich dosavadních akcií.

OVLÁDAJÍCÍ OSOBY

Ovládající osobou Šroubárny Turnov, a. s. je IRIS Export-Import, s.r.o. s podílem na hlasovacích právech k 31. 12. 2018 ve výši 87,58 %. Další osoby s podílem nad 5 % nejsou nebo nejsou známy.

C. ÚDAJE O CENNÝCH PAPIŘECH

VYDANÉ CP

Šroubárna Turnov, a. s. vydala dosud pouze jednu emisi akcií při svém vzniku v rámci kupónové privatizace, a to 138 423 tis. Kč. Akcie jsou na majitele v zaknihované podobě ISIN CS 0005070556. Jmenovitá hodnota činí 1 000 Kč na 1 akcii. Všechny akcie jsou stejného druhu.

Akcie jsou splaceny ve 100 % základního kapitálu. K 31. 12. 2018 neměla ve svém majetku Šroubárna Turnov, a.s. žádné vlastní akcie ani zatímní listy.

Šroubárna Turnov, a. s. nevydala, ani nevlastní žádné dluhopisy, ani nevydala žádné záruky za dluhopisy, nejsou ani předkupní ani výměnná práva s dluhopisy spojená.

Počet kusů CP: 138 423 ks



ZPŮSOB PŘEVODU CP A VÝPLATY VÝNOSŮ

Výše uvedené CP nemají ani neměly omezenou převoditelnost
Výnosy z CP jsou vypláceny přímo emitentem na adresu akcionářů nebo v sídle společnosti a to dle rozhodnutí valné hromady včetně stanovení lhůt pro vyplacení.
Způsob zdaňování výnosů z cenných papírů ve státě sídle emitenta se řídí zákonem ČNR č. 586/1992 Sb., o daních z příjmu ve znění pozdějších norem.

VEŘEJNÉ TRHY

Akcie Šroubárny Turnov, a. s. nejsou obchodovány na BCPP, od 22. prosince 2001 nejsou obchodovány ani v RM – systému na základě rozhodnutí RM-systému ze dne 6. 11. 2001 z důvodu nesplnění podmínek dle § 72 odst. 1, písm. c) ZCP.

PRÁVA Z AKCIÍ

Tato práva vyplývají z článku 6 Stanov společnosti - Práva a povinnosti akcionářů:

1. Práva a povinnosti akcionáře stanoví právní předpisy a Stanovy akciové společnosti. Akcionářem společnosti může být právnická nebo fyzická osoba.
2. Vlastnictví akcií zakládá právo akcionářů účastnit se na řízení společnosti. Toto právo uplatňují zásadně na valné hromadě, přičemž musí respektovat organizační opatření pro jednání valných hromad. Na valné hromadě může akcionář požadovat vysvětlení, podávat návrhy k projednávanému programu a hlasovat.
3. Akcionář může vykonávat svá práva na valné hromadě osobně, nebo prostřednictvím zástupce na základě plné moci. Podpis zastoupeného akcionáře musí být úředně ověřen. Jestliže se akcionář, který vydal plnou moc, zúčastní valné hromady, stává se plná moc bezpředmětnou. Den rozhodný k účasti na valné hromadě bude stanoven představenstvem a uveřejněn v pozvánce na VH. Počet hlasů akcionáře spojených s 1 akcií se řídí jmenovitou hodnotou akcií, a to na každých 1 000,-Kč jmenovité hodnoty jeden hlas.
4. Akcionář má právo na podíl ze zisku (dividendu), který VH podle výsledku hospodaření schválí k rozdělení. Akcionář není povinen vrátit společnosti přijatou dividendu v dobré víře.
5. Po dobu trvání společnosti ani v případě jejího zrušení není akcionář oprávněn požadovat vrácení svých majetkových vkladů. Po zrušení společnosti s likvidací má akcionář právo na podíl na likvidačním zůstatku.

Přechod nároku na dividendu v případě jeho neuplatnění akcionářem se řídí příslušnými právními předpisy ČR.

ROZLOŽENÍ AKCIÍ

K 31. 12. 2018 bylo mezi individuálními akcionáři umístěno 12,42 % akcií.

**D. ÚDAJE O ČINNOSTI****HLAVNÍ ČINNOST****VÝROBA VÝKRESOVÝCH ŠROUBŮ TVÁŘENÍM ZA STUDENA****OSTATNÍ ČINNOST****VÝROBA PODLOŽEK, SOUSTRUŽENÁ VÝROBA,
KALENÍ a POVRCHOVÉ ÚPRAVY****ÚDAJE O TRŽBÁCH**

tis. Kč	2015	2016	2017	2018
tržby za výrobky	210 935	209 960	217 518	211 722
tržby za služby	23 384	25 009	23 995	23 956
tržby za zboží	2 283	7 925	8 455	9 805
tržby celkem	236 602	242 894	249 968	245 483

Podíl prodeje výrobků v ČR činil v roce 2018 53,98 %, podíl prodeje v EU 45,08 % z celkového obrátu v roce 2018 včetně Slovenska, samostatně Slovensko činilo 37,23 a vývoz mimo země EU činil 0,94 % výrobků.

PATENTY, LICENCE, SMLOUVY

K 31. 12. 2018 ani k datu zpracování Výroční zprávy Šroubárna Turnov, a.s. nevlastnila žádné vlastní ani smluvně nabyté patenty a licence, ani nebyla na takových patentech a licencích závislá.

SOUDNÍ A SPRÁVNÍ ŘÍZENÍ

K 31. 12. 2018 nebylo na Šroubárnu Turnov, a. s. vyhlášeno řízení o konkurzu a vyrovnání, nebyla pozastavena činnost úředním rozhodnutím, nedošlo k soudním sporům přesahujícím 5% obchodního majetku. V letech 2002-2018 nebyla zahájena soudní, správní či rozhodčí řízení, která by měla významný vliv na finanční situaci společnosti.

HLAVNÍ INVESTICE**2016 - celkem 3,71 mil. Kč**

- auta (2,52 mil. Kč)
- drobné akce včetně TZ (0,867 mil. Kč)
- drobný hmotný majetek (0,319 mil. Kč)

Dále bylo investováno do stavby a rekonstrukce nových obchodních a administrativních prostor 26,3 mil Kč.



2017 – celkem 27,5 mil Kč

- technické zhodnocení budovy ve výši 23,8 mil Kč
- hrotička (0,954 mil Kč)
- drobné akce včetně TZ (1,93 mil. Kč)
- drobný hmotný majetek (0,911 mil Kč)
-

2018 – celkem 17,98 mil Kč

- technické zhodnocení budovy ve výši 5,35 mil Kč
- válcovačka (2,869 mil Kč)
- třídící zařízení (4,716 mil Kč)
- lis (3,414 mil Kč)
- drobné akce včetně TZ (1,3 mil. Kč)
- drobný hmotný majetek (0,343 mil Kč)

VÝZKUM A VÝVOJ

Samostatný výzkum a vývoj není ve společnosti realizován, nové výrobky jsou vyvíjeny a zkoušeny přímo ve výrobě.

OCHRANA ŽIVOTNÍHO PROSTŘEDÍ

Ochrana životního prostředí, vytváření bezpečných a zdravých nezávadných pracovních podmínek pro zaměstnance patří trvale k nejvyšším prioritám společnosti. Společnost úspěšně certifikovala systém životního prostředí dle nové normy ISO 14001:2015 a splnila tyto cíle EMS:

- prohloubili jsme znalosti zaměstnanců při školeních
- nakoupili jsme další zachytivé vany pro chemické látky
- lépe kontrolujeme užívání ochranných prostředků při práci

Pro zaměstnance společnosti je závazná politika životního prostředí společnosti a její zabezpečování je součástí základních povinností pracovníků.

POČET ZAMĚSTNANCŮ

Průměrný počet zaměstnanců v roce 2018 činil 180 osob. V hlavní výrobní činnosti bylo zapojeno 141 zaměstnanců a v ostatních útvarech 39 zaměstnanců.



E. ÚDAJE O MAJETKU A FINANČNÍ SITUACI

ZMĚNY VLASTNÍHO KAPITÁLU

<u>tis. Kč</u>	<u>2015</u>	<u>2016</u>	<u>2017</u>	<u>2018</u>
Základní kapitál	138 423	138 423	138 423	138 423
Vlastní kapitál	124 671	122 794	113 880	107 098

SOUHRNNÝ POPIS NEMOVITOSTÍ

Akciová společnost vlastní nemovitosti, které jsou zahrnuty ve stálých aktivech. Patří k nim veškeré pozemky, výrobní, technologické a logistické budovy uvedené v příloze k ÚZ.

PŘÍMÁ ČI NEPŘÍMÁ ÚČAST ORGANIZAČNÍ SLOŽKA V ZAHRANIČÍ

K 31. 12. 2018 ani v průběhu r. 2018 neměla Šroubárna Turnov, a. s. přímou či nepřímou účast na žádné jiné osobě.

F. ÚDAJE O STATUTÁRNÍCH A DOZORČÍCH ORGÁNECH

PŘEDSTAVENSTVO:

Andrey Ishchuk	- předseda
Ing. Jaroslav Vávra	- místopředseda
Božena Cvejnová	- členka

DOZORČÍ RADA:

Irina Ishchuk	- předsedkyně
Jiří Zahradník	- místopředseda
Jelena Iščukova	- členka

Společnosti není známa účast statutárních orgánů nebo jejich členů a členů dozorčích orgánů v obchodech shodných s předmětem podnikání emitenta.

Vlastní zaměstnanci společnosti se mohou účastnit na základním kapitálu emitenta formou nabytí akcií do vlastnictví, a to nákupem přes zprostředkovatele nebo přímým nákupem.

PENĚŽITÉ A NATURÁLNÍ PŘÍJMY

Odměny představenstva	1 020 tis. Kč
Odměny dozorčí rady	552 tis. Kč
Tantiemy	0 tis. Kč

K 31. 12. 2018 nebyly v majetku členů představenstva, dozorčí rady ani vedoucích pracovníků Šroubárny Turnov, a. s. žádné její akcie.



Šroubárna Turnov, a. s. k 31. 12. 2018 neposkytla úvěry ani půjčky statutárním orgánům nebo jejich členům a členům dozorčích orgánů.

Šroubárna Turnov, a. s. nevydala k datu 31. 12. 2018 žádné zaměstnanecké akcie.

AUDITOR ÚČETNÍ ZÁVĚRKY

ZH BOHEMIA, s.r.o. Na Rybníčku 387/6, Liberec, auditorské oprávnění č. 91
Ing. Marie Kovářová, číslo oprávnění 1535

Tento auditor ověřil účetní závěrku včetně výroční zprávy v celém rozsahu za roky 2004, 2005, 2006, 2007, 2008, 2009, 2010, 2011, 2012, 2013, 2014, 2015, 2016, 2017, 2018.

Veškeré dokumenty a materiály uváděné ve Výroční zprávě za rok 2018 jsou k nahlédnutí v sídle společnosti.

OSOBY ODPOVĚDNÉ ZA VÝROČNÍ ZPRÁVU

Za představenstvo akciové společnosti:

Andrey Ishchuk - předseda představenstva

Ing. Jaroslav Vávra - místopředseda představenstva a ředitel společnosti

ČESTNÉ PROHLÁŠENÍ

Prohlašujeme, že účetní závěrku za rok 2018 i za předcházející tři účetní období ověřila auditorská firma ZH BOHEMIA, s.r.o. Liberec, auditorské oprávnění č. 91, a že výrok auditora uvedený ve Výroční zprávě za rok 2018 odpovídá skutečnosti.

Prohlašujeme tímto, že údaje uvedené ve Výroční zprávě odpovídají skutečnosti a žádné podstatné okolnosti, které by mohly ovlivnit přesné a správné posouzení emitenta CP – Šroubárna Turnov, a. s., nebyly vynechány.

Výroční zpráva společnosti byla zpracována dle zákonných předpisů platných v roce 2018.

Božena Cvejnová
členka představenstva

Šroubárna Turnov, a. s.

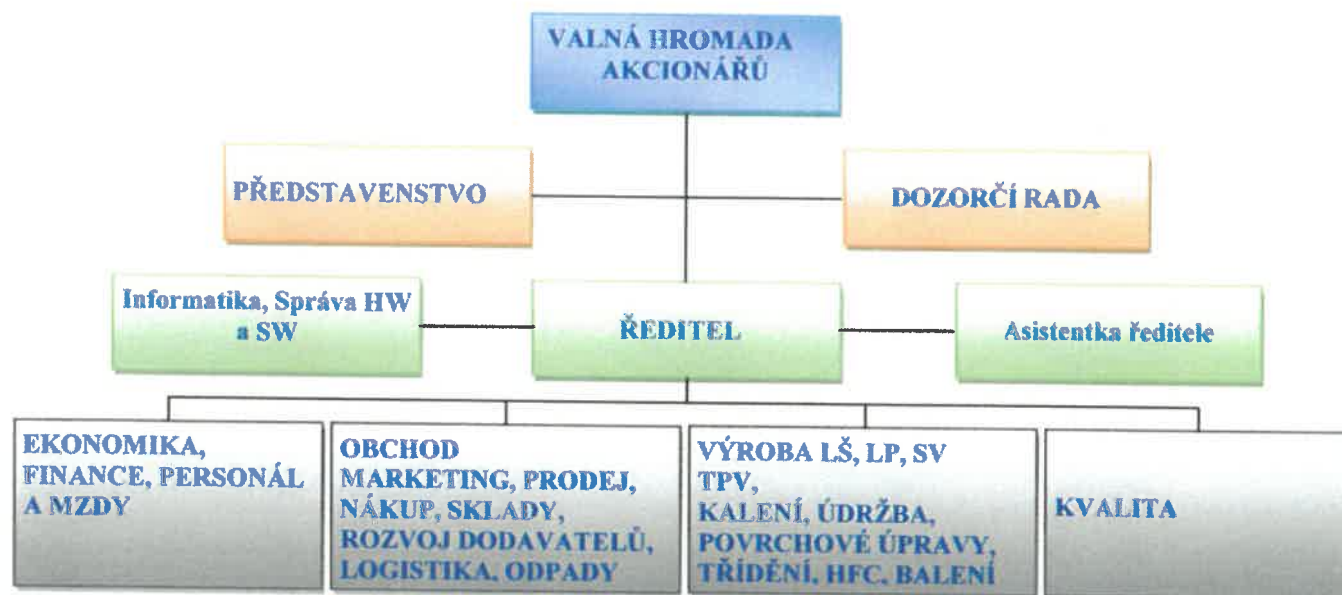
Ing. Jaroslav Vávra
místopředseda představenstva
ředitel společnosti

Šroubárna Turnov, a. s.





III. ORGANIZAČNÍ STRUKTURA SPOLEČNOSTI K 31. 12. 2018



IV. VYBRANÉ EKONOMICKÉ UKAZATELE ZA OBDOBÍ 2015 - 2018

Ukazatel	jednotka	2015	2016	2017	2018
Výnosy	mil. Kč	241,4	245,8	256,0	253,2
Z toho vývoz	mil. Kč	102,4	96,5	102,6	97,0
Náklady	mil. Kč	239,7	247,6	264,9	260,0
Výsledek hospodaření za ÚO	mil. Kč	+1,7	-1,8	-8,9	-6,8
Přidaná hodnota	mil. Kč	85,3	82,3	84,0	81,5
Dlouhodobý hmotný majetek	mil. Kč	123,4	139,8	132,9	130,4
Zásoby	mil. Kč	69,7	62,7	65,6	66,2
Krátkodobé pohledávky	mil. Kč	39,8	23,6	45,8	46,2
Finanční majetek	mil. Kč	0,6	3,2	2,9	2,8
Rezervní fond	mil. Kč	27,7	27,7	27,7	27,7
Krátkodobé závazky	mil. Kč	33,6	36,2	41,4	39,0
Bankovní úvěry a výpomoci	mil. Kč	73,9	67,3	84,9	94,8
Počet pracovníků průměrný	osob	180	185	188	180
Průměrná mzda	Kč/prac	21 954	22 533	25 546	26 529



V. ZPRÁVA PŘEDSTAVENSTVA O PODNIKATELSKÉ ČINNOSTI A STAVU MAJETKU

1. ROZVOJ SPOLEČNOSTI

V roce 2018 realizovala společnost tržby na úrovni roku 2017. Došlo k rozšíření spolupráce s významnými zákazníky a vyřazení nerentabilních výrobků z výrobního programu. Vzrostly tržby za prodej nakupovaného zboží. Realizované tržby umožnily vylepšit strojní a výrobní zařízení. Prioritou bylo udržet vysoký standard kvality a spolehlivosti našich dodávek, což se podařilo.

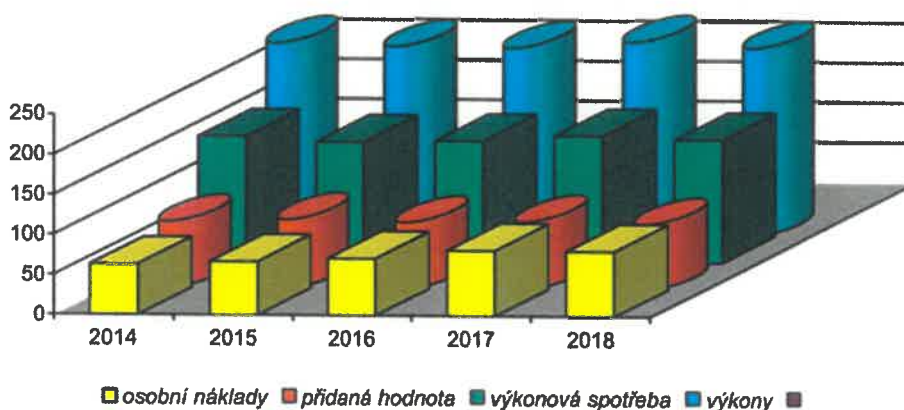
Příznivě se vyvíjely tyto ukazatele:

- vzrostly tržby z prodeje nakupovaného zboží
- úspory v některých nákladových položkách, zejména spotřebě energií
- kursové ztráty ze zahraničních tržeb se dařilo eliminovat kursovými zisky z nákupu vstupů a splácením devizových úvěrů

V minulém roce jsme nemalé částky investovali do vylepšení vzhledu společnosti a zároveň do vylepšení strojního vybavení a vylepšení kalíčích a galvanických linek. V nejbližších letech chceme realizovat úsporu nákladů na vytápění ve výrobě.

Stále rostoucí nároky zákazníků na kvalitu budeme i nadále zajišťovat rozšiřováním strojního parku a třídících zařízení.

Vývoj vybraných ukazatelů 2014 - 2018
(mil. Kč)





Rok	2014	2015	2016	2017	2018
Přidaná hodnota	82,4	85,3	82,3	84,0	81,5
Výkony	237,4	233,7	232,8	241,0	234,1
Výkonová spotřeba	155,0	148,5	150,4	157,7	153,7
Osobní náklady	63,6	67,1	71,4	81,9	81,5
Počet prac. průměr	176	180	185	188	180

2. OBCHODNÍ, EKONOMICKÝ A FINANČNÍ VÝVOJ

V roce 2018 pokračovala stabilizace zakázek. Získané nové zakázky jsou příslibem pro růst tržeb do budoucna.

Hospodaření společnosti v roce 2018 výrazně ovlivnila globalizace cen vyznačující se trvalým tlakem na nižší ceny od odběratelů a nutnost výrazného navýšení mezd pracovníků společnosti, ke kterému dále muselo docházet z důvodu zajištění pracovních sil. Celorepublikové požadavky na nárůsty mezd, odchody pracovníků a nutnost zajištění nových pracovníků, kterých je ve strojírenských profesích nedostatek, znamenaly nutnost mzdy dále zvyšovat.

Ve struktuře tržeb za výrobky tvoří soustavně největší podíl výrobků lisované díly a to 76,49 %. Podíl podložek a soustružených dílů je ustálený a tento rok činí 23,51 %.

V oblasti úvěrů došlo ke zvýšení dlouhodobého úvěrového zatížení o 10 203 tis Kč, důvodem pro toto navýšení byl nákup strojů.

Veškeré závazky vůči bankám, státnímu rozpočtu, zaměstnancům, a s občasným krátkodobým zpožděním vůči dodavatelům byly v roce 2018 splněny.

3. MZDOVÁ, PERSONÁLNÍ A SOCIÁLNÍ POLITIKA

	2017	2018	INDEX
MZDOVÉ PROSTŘEDKY včetně orgánů společnosti (tis. Kč)	60 946	60 584	99,41
MZDOVÉ NÁKLADY bez OON (tis. Kč)	57 444	57 439	99,99
POČET ZAMĚSTNANCŮ průměrný přepočtený	188	180	95,75
PRŮMĚRNÁ MZDA (Kč/prac.)	25 546	26 529	103,85

Počet pracovníků ve fyzických osobách k 31.12.2018 je 172 lidí. V roce 2018 se dále výrazně prohloubil nedostatek pracovníků na trhu práce a to nejvýznamněji v technických profesích. Proto pokračuje velmi dobrá spolupráce s OAHŠ a SOŠ Turnov a v naší společnosti



úspěšně probíhá odborný výcvik účtů, které se později snažíme získat pro práci v naší společnosti.

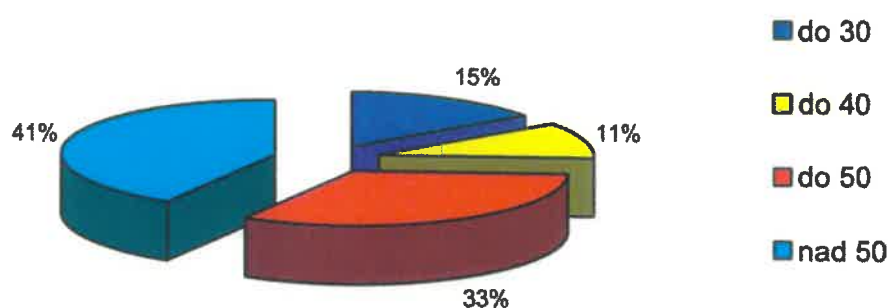
Trvalým záměrem naší společnosti je zvyšovat produktivitu práce.

Dosažený průměrný výdělek na jednoho pracovníka v roce 2018 vzrostl a dosáhl částky 26 529,- Kč.

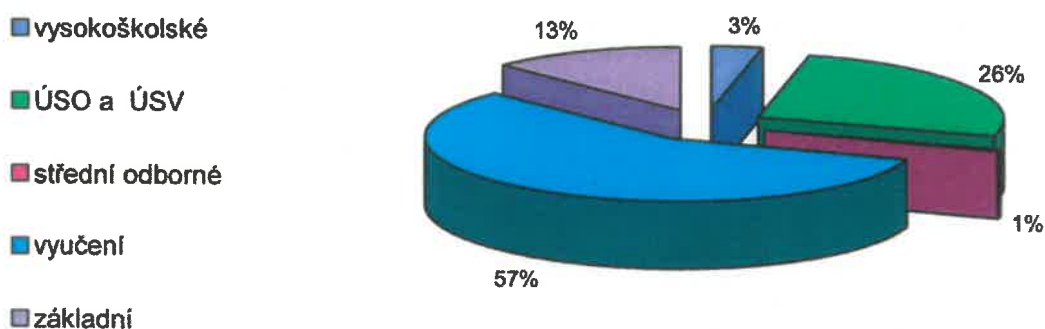
Věková struktura zaměstnanců zůstává na úrovni předcházejících let. Dlouhodobý vysoký věkový průměr souvisí s celostátním zvyšováním věkové hranice pro odchod do starobního důchodu.

V níže uvedeném grafu je procentuelně vyjádřeno zařazení zaměstnanců do jednotlivých věkových pásem, přičemž věkový průměr společnosti činil 48,2 let a proti minulému roku se zvýšil.

Věková struktura zaměstnanců



Vzdělanostní struktura zaměstnanců



Vzdělávací a výchovná činnost, která je nedílnou součástí personální politiky, probíhala v souladu s celoročním plánem vzdělávání, jehož cílem bylo prohlubování znalostí a schopností pracovníků pro výkon práce, popřípadě získání nových informací a dovedností.

Skutečné čerpání nákladů na školení v hodnoceném roce činilo 141 tis. Kč.



V roce 2018 nebyl realizován příděl do sociálního fondu.

Mzdová, personální a sociální problematika zaměstnanců byla v roce 2018 řešena PRACOVNÍM ŘÁDEM, MZDOVÝM ŘÁDEM a KOLEKTIVNÍ SMLOUVOU.

4. INVESTIČNÍ AKTIVITY

Rok 2018 byl průměrným rokem investičních aktivit. Investice kladly nemalé nároky na finanční prostředky. Výdaje na obnovu a modernizaci strojů jsou velmi důležité pro následnou realizaci úspor nákladů a zvýšení kvality výroby.

Dokončené akce – celkem 17,98 mil Kč

- technické zhodnocení budovy ve výši 5,35 mil Kč
- válcovačka (2,869 mil Kč)
- třídící zařízení (4,716 mil Kč)
- lis (3,414 mil Kč)
- drobné akce včetně TZ (1,3 mil. Kč)
- drobný hmotný majetek (0,343 mil Kč)

5. NÁVRH NA VYPOŘÁDÁNÍ VÝSLEDKU HOSPODAŘENÍ

Šroubárna Turnov, a. s. vykázala v kalendářním roce 2018 ztrátu ve výši:
- 6 781 672,69 Kč

Představenstvo a. s. navrhuje vypořádat tento výsledek hospodaření následovně:

Výsledek hospodaření za účetní období 2018 ve výši

- 6 781 672,69 Kč

vypořádat převedením na účet „NEUHRAZENÁ ZTRÁTA MINULÝCH LET“.

V Turnově dne 28.3.2019



ZPRÁVA O VZTAZÍCH MEZI PROPOJENÝMI OSOBAMI

podle ustanovení § 82 a násl. zákona č. 90/2012 Sb., o obchodních korporacích v platném znění

Zprávu zpracovává: **ŠROUBÁRNA TURNOV, a. s.**
(Zpravodajská jednotka – ovládaná osoba)

Osoby ovládající: **IRIS Export-Import spol. s r.o.**
Strašnická 1112/3, PRAHA 10 - HOSTIVARĚ
IČO: 615 00 151

Sledované období: **Rok 2018**

Další osoby ovládané ovládající osobou nejsou.

1. SMLOUVY UZAVŘENÉ S OVLÁDAJÍCÍ OSOBOU

Ve sledovaném období byla s ovládající osobou uzavřena smlouva o pronájmu skladovacích prostor.

2. ÚJMY Z UZAVŘENÝCH SMLUV A JEJICH ŘEŠENÍ

Ve sledovaném období zpravodajská jednotka z uzavřených smluv s ovládající osobou neutrpěla žádné újmy.

3. JINÉ ÚKONY VE PROSPĚCH OVLÁDAJÍCÍ OSOBY

Ve sledovaném období zpravodajská jednotka nebyla podrobena žádným právními úkony ve prospěch ovládající osoby. Veškerá vzájemná plnění proběhla za tržních podmínek. V zájmu nebo na popud propojených osob nebyla společností přijata nebo uskutečněna v účetním období roku 2018 žádná opatření a jiné právní úkony týkající se majetku, který by přesahoval 10 % vlastního kapitálu společnosti zjištěného podle poslední účetní závěrky. Statutární orgán prohlašuje, že tuto zprávu sestavil s vynaložením péče řádného hospodáře a že v této zprávě uvedené údaje jsou dostatečné, správné a úplné.

4. ZHODNOCENÍ VÝHOD A NEVÝHOD PLYNOUCÍCH ZE VZTAHŮ S OVLÁDAJÍCÍ OSOBOU

Ve sledovaném období nebyla zpravodajská jednotka podrobena žádným opatřením přijatým nebo uskutečněným ovládající osobou v zájmu ovládající osoby, těchto vztahů neplynou žádná rizika pro ovládanou osobu.

5. POSKYTNUTÁ PLNĚNÍ A PŘIJATÁ PROTIPLNĚNÍ

Ve sledovaném období poskytla zpravodajská jednotka ovládající osobě finanční plnění za pronájem skladovacích prostor celkem ve výši 770 tis. Kč.

V Turnově dne 26.3.2019

.....
statutární orgán
zpravodajské jednotky





VI. TABULKOVÁ ČÁST

- ◆ Výkaz zisků a ztrát
- ◆ Rozvaha
- ◆ Příloha k účetní závěrce
- ◆ Zpráva auditora

VÝKAZ ZISKU A ZTRÁTY

v plném rozsahu

Obchodní firma nebo jiný název účetní jednotky:

Šroubárna Turnov, a.s.

ke dni 31.12.2018

Sídlo nebo bydliště účetní jednotky
a místo podnikání liší-li se od bydliště:

Bezručova 788
511 230 Turnov

(v celých tisících Kč)

Rok	Měsíc	IČ
2018	12	46504613

Označení a	TEXT b	Číslo řádku c	Skutečnost v účetním období	
			běžném 1	minulém 2
I.	Tržby z prodeje výrobků a služeb	1	235 678	241 513
II.	Tržby za prodej zboží	2	9 805	8 455
A.	Výkonová spotřeba	3	153 734	157 695
A.1.	Náklady vynaložené na prodané zboží	4	8 650	7 687
A.2.	Spotřeba materiálu a energie	5	128 428	132 193
A.3.	Služby	6	16 656	17 815
B.	Změna stavu zásob vlastní činnosti (+/-)	7	- 1 471	478
C.	Aktivace (-)	8	- 101	- 1 044
D.	Osobní náklady	9	81 516	81 888
D.1.	Mzdové náklady	10	60 584	60 946
D.2.	Náklady na sociální zabezpečení, zdravotní pojištění a ostatní náklady	11	20 932	20 942
D.2.1.	Náklady na sociální zabezpečení a zdravotní pojištění	12	20 650	20 669
D.2.2.	Ostatní náklady	13	282	273
E.	Úpravy hodnot v provozní oblasti	14	15 195	14 112
E.1.	Úpravy hodnot dlouhodobého nehmotného a hmotného majetku	15	14 793	13 282
E.1.1.	Úpravy hodnot dlouhodobého nehmotného a hmotného majetku - trvalé	16	14 793	13 282
E.1.2.	Úpravy hodnot dlouhodobého nehmotného a hmotného majetku - dočasné	17	0	0
E.2.	Úpravy hodnot zásob	18	510	823
E.3.	Úpravy hodnot pohledávek	19	- 108	7
III.	Ostatní provozní výnosy	20	5 754	3 263
III.1.	Tržby z prodaného dlouhodobého majetku	21	94	0
III.2.	Tržby z prodaného materiálu	22	5 094	3 205
III.3.	Jiné provozní výnosy	23	566	58
F.	Ostatní provozní náklady	24	7 772	4 725
F.1.	Zůstatková cena prodaného dlouhodobého majetku	25	0	0
F.2.	Zůstatková cena prodaného materiálu	26	5 831	3 443
F.3.	Daně a poplatky	27	877	875
F.4.	Rezervy v provozní oblasti a komplexní náklady příštích období	28		
F.5.	Jiné provozní náklady	29	1 064	407
*	Provozní výsledek hospodaření (+/-)	30	- 5 408	- 4 623
IV.	Výnosy z dlouhodobého finančního majetku - podíly	31	0	0
IV.1.	Výnosy z podílů - ovládaná nebo ovládající osoba	32		
IV.2.	Ostatní výnosy z podílů	33		
G.	Náklady vynaložené na prodané podíly	34		
V.	Výnosy z ostatního dlouhodobého finančního majetku	35	0	0
V.1.	Výnosy z ostatního dlouhodobého finančního majetku - ovládaná nebo ovládající osoba	36		
V.2.	Ostatní výnosy z ostatního dlouhodobého finančního majetku	37		
H.	Náklady související s ostatním dlouhodobým finančním majetkem	38		
VI.	Výnosové úroky a podobné výnosy	39	0	0
VI.1.	Výnosové úroky a podobné výnosy - ovládaná nebo ovládající osoba	40		
VI.2.	Ostatní výnosové úroky a podobné výnosy	41		
I.	Úpravy hodnot a rezervy ve finanční oblasti	42		
J.	Nákladové úroky a podobné náklady	43	2 506	1 647
J.1.	Nákladové úroky a podobné náklady - ovládaná nebo ovládající osoba	44		
J.2.	Ostatní nákladové úroky a podobné náklady	45	2 506	1 647
VII.	Ostatní finanční výnosy	46	1 930	2 843
K.	Ostatní finanční náklady	47	3 062	4 238
*	Finanční výsledek hospodaření (+/-)	48	- 3 638	- 3 042
**	Výsledek hospodaření před zdaněním (+/-)	49	- 9 046	- 7 665
L.	Daň z příjmů	50	- 2 264	1 249
L.1.	Daň z příjmů splatná	51		
L.2.	Daň z příjmů odložená (+/-)	52	- 2 264	1 249
**	Výsledek hospodaření po zdanění (+/-)	53	- 6 782	- 8 914
M.	Převod podílu výsledku hospodaření společníkům (+/-)	54		
***	Výsledek hospodaření za účetní období (+/-)	55	- 6 782	- 8 914
*	Čistý obrát za účetní období	56	253 167	256 074

Formulář výkazu vytvořil SÚ ČR

Právní forma účetní jednotky: akciová společnost	Předmět podnikání: výroba spojovacích dílů	Pozn.:
Sestaveno dne: 25.3.2019	Schváleno dne:	Podpisový záznam statutárního orgánu účetní jednotky nebo podpisový záznam fyzické osoby, která je účetní jednotkou



ROZVAHA

v plném rozsahu

Obchodní firma nebo jiný název účetní jednotky:

Šroubáma Tumov, a.s.

ke dni 31.12.2018

Sídlo nebo bydliště účetní jednotky
a místo podnikání liší-li se od bydliště:

Bezručova 788

511 23 Tumov

(v celých tisících Kč)

Rok	Měsíc	IČ
2018	12	46504613

Označení a	AKTIVA b	Číslo řádku c	Běžné účetní období			Minulé úč. období
			Brutto 1	Korekce 2	Netto 3	Netto 4
	AKTIVA CELKEM	1	748 651	- 498 893	249 758	249 292
A.	Pohledávky za upsaný základní kapitál	2			0	
B.	Dlouhodobý majetek	3	625 947	- 495 143	130 804	133 368
B.I.	Dlouhodobý nehmotný majetek	4	5 358	- 4 985	373	438
B.I.1.	Nehmotné výsledky výzkumu a vývoje	5			0	0
B.I.2.	Ocenitelná práva	6	5 122	- 4 985	137	428
B.I.2.1.	Software	7	5 122	- 4 985	137	428
B.I.2.2.	Ostatní ocenitelná práva	8			0	0
B.I.3.	Goodwill	9			0	
B.I.4.	Ostatní dlouhodobý nehmotný majetek	10			0	
B.I.5.	Poskytnuté zálohy na dlouhodobý nehmotný majetek a nedokončený dlouhodobý nehmotný majetek	11	236	0	236	10
B.I.5.1.	Poskytnuté zálohy na dlouhodobý nehmotný majetek	12			0	
B.I.5.2.	Nedokončený dlouhodobý nehmotný majetek	13	236		236	10
B.II.	Dlouhodobý hmotný majetek	14	620 589	- 490 158	130 431	132 930
B.II.1.	Pozemky a stavby	15	201 108	- 100 888	100 220	99 173
B.II.1.1.	Pozemky	16	3 063		3 063	3 063
B.II.1.2.	Stavby	17	198 045	- 100 888	97 157	96 110
B.II.2.	Hmotné movité věci a jejich soubory	18	418 672	- 389 270	29 402	26 967
B.II.3.	Oceňovací rozdíl k nabytému majetku	19			0	
B.II.4.	Ostatní dlouhodobý hmotný majetek	20	0	0	0	0
B.II.4.1.	Pěstitelské celky trvalých porostů	21			0	
B.II.4.2.	Dospělá zvířata a jejich skupiny	22			0	
B.II.4.3.	Jiný dlouhodobý hmotný majetek	23			0	
B.II.5.	Poskytnuté zálohy na dlouhodobý hmotný majetek a nedokončený dlouhodobý hmotný majetek	24	809	0	809	6 790
B.II.5.1.	Poskytnuté zálohy na dlouhodobý hmotný majetek	25	0		0	609
B.II.5.2.	Nedokončený dlouhodobý hmotný majetek	26	809		809	6 181
B.III.	Dlouhodobý finanční majetek	27	0	0	0	0
B.III.1.	Podíly - ovládaná nebo ovládající osoba	28			0	
B.III.2.	Zápůjčky a úvěry - ovládaná nebo ovládající osoba	29			0	
B.III.3.	Podíly - podstatný vliv	30			0	
B.III.4.	Zápůjčky a úvěry - podstatný vliv	31			0	
B.III.5.	Ostatní dlouhodobé cenné papíry a podíly	32			0	
B.III.6.	Zápůjčky a úvěry - ostatní	33			0	
B.III.7.	Ostatní dlouhodobý finanční majetek	34	0	0	0	0
B.III.7.1.	Jiný dlouhodobý finanční majetek	35			0	
B.III.7.2.	Poskytnuté zálohy na dlouhodobý finanční majetek	36			0	
C.	Oběžná aktiva	37	122 382	- 3 750	118 632	115 697
C.I.	Zásoby	38	69 822	- 3 635	66 187	65 590
C.I.1.	Materiál	39	35 018	- 3 635	31 383	34 148
C.I.2.	Nedokončená výroba a polotovary	40	11 643		11 643	8 834
C.I.3.	Výrobky a zboží	41	23 161	0	23 161	22 608
C.I.3.1.	Výrobky	42	19 899		19 899	21 370
C.I.3.2.	Zboží	43	3 262		3 262	1 238
C.I.4.	Mladá a ostatní zvířata a jejich skupiny	44			0	
C.I.5.	Poskytnuté zálohy na zásoby	45			0	
C.II.	Pohledávky	46	49 753	- 115	49 638	47 158
C.II.1.	Dlouhodobé pohledávky	47	3 162	0	3 162	898
C.II.1.1.	Pohledávky z obchodních vztahů	48			0	
C.II.1.2.	Pohledávky - ovládaná nebo ovládající osoba	49			0	
C.II.1.3.	Pohledávky - podstatný vliv	50			0	
C.II.1.4.	Odložená daňová pohledávka	51	3 162		3 162	898

C.II.1.5.	Pohledávky - ostatní	52	0	0	0	0
C.II.1.5.1.	Pohledávky za společnosti	53			0	
C.II.1.5.2.	Dlouhodobé poskytnuté zálohy	54			0	
C.II.1.5.3.	Dohadné účty aktivní	55			0	
C.II.1.5.4.	Jiné pohledávky	56			0	
C.II.2.	Krátkodobé pohledávky	57	46 591	- 115	46 476	46 260
C.II.2.1.	Pohledávky z obchodních vztahů	58	46 288	- 115	46 173	45 803
C.II.2.2.	Pohledávky - ovládaná nebo ovládající osoba	59			0	
C.II.2.3.	Pohledávky – podstatný vliv	60			0	
C.II.2.4.	Pohledávky - ostatní	61	303	0	303	457
C.II.2.4.1.	Pohledávky za společnosti	62	0		0	
C.II.2.4.2.	Sociální zabezpečení a zdravotní pojištění	63			0	
C.II.2.4.3.	Stát - daňové pohledávky	64			0	2
C.II.2.4.4.	Krátkodobé poskytnuté zálohy	65	224		224	227
C.II.2.4.5.	Dohadné účty aktivní	66	79		79	228
C.II.2.4.6.	Jiné pohledávky	67			0	0
C.III.	Krátkodobý finanční majetek	68	0	0	0	0
C.III.1.	Podíly - ovládaná nebo ovládající osoba	69			0	
C.III.2.	Ostatní krátkodobý finanční majetek	70			0	
C.IV.	Peněžní prostředky	71	2 807	0	2 807	2 949
C.IV.1.	Peněžní prostředky v pokladně	72	55		55	92
C.IV.2.	Peněžní prostředky na účtech	73	2 752		2 752	2 857
D.	Časové rozlišení aktiv	74	322	0	322	227
D.1.	Náklady příštích období	75	322		322	221
D.2.	Komplexní náklady příštích období	76			0	
D.3.	Příjmy příštích období	77	0		0	6

Označení	PASIVA	Číslo řádku	Běžné účetní období	Minulé účetní období
a	b	c	5	6
	PASIVA CELKEM	1	249 758	249 292
A.	Vlastní kapitál	2	107 098	113 880
A.I.	Základní kapitál	3	138 423	138 423
A.I.1.	Základní kapitál	4	138 423	138 423
A.I.2.	Vlastní podíly (-)	5		
A.I.3.	Změny základního kapitálu	6		
A.II.	Ážio a kapitálové fondy	7	0	0
A.II.1.	Ážio	8		
A.II.2.	Kapitálové fondy	9	0	0
A.II.2.1.	Ostatní kapitálové fondy	10		
A.II.2.2.	Oceňovací rozdíly z přecenění majetku a závazků (+/-)	11		
A.II.2.3.	Oceňovací rozdíly z přecenění při přeměnách obchodních korporací (+/-)	12		
A.II.2.4.	Rozdíly z přeměn obchodních korporací (+/-)	13		
A.II.2.5.	Rozdíly z ocenění při přeměnách obchodních korporací (+/-)	14		
A.III.	Fondy ze zisku	15	27 685	27 685
A.III.1.	Ostatní rezervní fondy	16	27 685	27 685
A.III.2.	Statutární a ostatní fondy	17		
A.IV.	Výsledek hospodaření minulých let (+/-)	18	- 52 228	- 43 314
A.IV.1.	Nerozdělený zisk minulých let	19		
A.IV.2.	Neuhrazená ztráta minulých let (-)	20	- 52 228	- 43 314
A.IV.3.	Jiný výsledek hospodaření minulých let	21		
A.V.	Výsledek hospodaření běžného účetního období (+/-)	22	- 6 782	- 8 914
A.VI.	Rozhodnuto o zálohové výplatě podílu na zisku (-)	23		
B. + C.	Cizí zdroje	24	142 405	135 238
B.	Rezervy	25	0	0
B.1.	Rezerva na důchody a podobné závazky	26		
B.2.	Rezerva na daň z příjmů	27		
B.3.	Rezervy podle zvláštních právních předpisů	28		
B.4.	Ostatní rezervy	29		
C.	Závazky	30	142 405	135 238
C.I.	Dlouhodobé závazky	31	41 054	30 851
C.I.1.	Vydané dluhopisy	32	0	0
C.I.1.1.	Vyměnitelné dluhopisy	33		
C.I.1.2.	Ostatní dluhopisy	34		
C.I.2.	Závazky k úvěrovým institucím	35	41 054	30 851
C.I.3.	Dlouhodobé přijaté zálohy	36		0
C.I.4.	Závazky z obchodních vztahů	37		
C.I.5.	Dlouhodobé směnky k úhradě	38		
C.I.6.	Závazky - ovládaná nebo ovládající osoba	39		
C.I.7.	Závazky - podstatný vliv	40		
C.I.8.	Odložený daňový závazek	41		
C.I.9.	Závazky - ostatní	42	0	0
C.I.9.1.	Závazky ke společníkům	43		
C.I.9.2.	Dohadné účty pasivní	44		
C.I.9.3.	Jiné závazky	45		
C.II.	Krátkodobé závazky	46	101 351	104 387
C.II.1.	Vydané dluhopisy	47	0	0
C.II.1.1.	Vyměnitelné dluhopisy	48		
C.II.1.2.	Ostatní dluhopisy	49		
C.II.2.	Závazky k úvěrovým institucím	50	53 711	54 094
C.II.3.	Krátkodobé přijaté zálohy	51	2 092	2 080
C.II.4.	Závazky z obchodních vztahů	52	39 047	41 417
C.II.5.	Krátkodobé směnky k úhradě	53		
C.II.6.	Závazky - ovládaná nebo ovládající osoba	54		
C.II.7.	Závazky - podstatný vliv	55		
C.II.8.	Závazky ostatní	56	6 501	6 796
C.II.8.1.	Závazky ke společníkům	57		
C.II.8.2.	Krátkodobé finanční výpomoci	58	0	0
C.II.8.3.	Závazky k zaměstnancům	59	3 551	3 724
C.II.8.4.	Závazky ze sociálního zabezpečení a zdravotního pojištění	60	2 101	2 166
C.II.8.5.	Stát - daňové závazky a dotace	61	682	728
C.II.8.6.	Dohadné účty pasivní	62	36	40
C.II.8.7.	Jiné závazky	63	131	138
D.	Časové rozlišení pasiv	64	255	174

D.1.	Výdaje příštích období	65	255	174
D.2.	Výnosy příštích období	66		

Formulář výkazu vytvořil SÚ ČR

Právní forma účetní jednotky: akciová společnost	Předmět podnikání: výroba spojovacích dílů	Pozn.
Sestaveno dne: 25.3.2019	Schváleno dne:	Podpisový záznam statutárního orgánu jednotky nebo podpisový záznam fyzické osoby, která je účetní jednotkou



PŘÍLOHA K ÚČETNÍ ZÁVĚRCE

ŠROUBÁRNA TURNOV, a.s.

ROK 2018

PŘÍLOHA K ÚČETNÍ ZÁVĚRCE ŠROUBÁRNA TURNOV, A.S.
ZA ROK 2018

Příloha je zpracována v rámci účetní závěrky společnosti Šroubárna Turnov, a.s. za účetní období r. 2018 (1.1.2018 – 31.12.2018)

I. Obecné údaje

1. Název : Šroubárna Turnov, a.s.
 IČ 46504613
 Sídlo : Turnov, Bezručova 788
 Právní forma : akciová společnost
 Společnost je zapsaná v OR vedeném KS v Hradci Králové oddíl B, vložka 611

Předmět podnikání : zapsaný v obchodním rejstříku

- výroba, obchod a služby neuvedené v přílohách 1 až 3 živnostenského zákona
- obráběčství
- galvanizérství, smaltérství
- opravy ostatních dopravních prostředků a pracovních strojů
- zámečnictví, nástrojařství

Datum vzniku : 1.5.1992

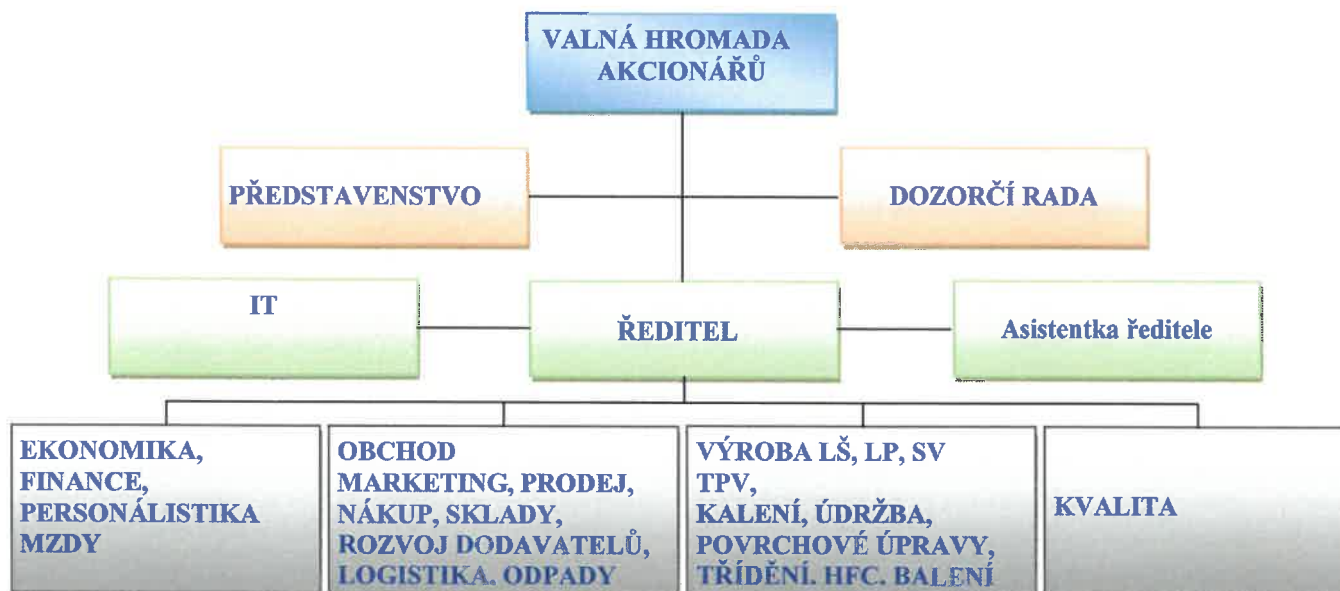
Složení akcionářů :	IRIS Export-Import, spol. s r.o.	87,58 %
	individuální akcionáři	12,42 %

Orgány akciové společnosti :

Představenstvo :	pan Andrei Ishchuk	předseda
	Ing Jaroslav Vávra	místopředseda
	paní Božena Cvejnová	členka

Dozorčí rada :	paní Irina Ishchuk	předsedkyně
	pan Jiří Zahradník	místopředseda
	slečna Jelena Iščukova	členka

ORGANIZAČNÍ STUKTURA AKCIOVÉ SPOLEČNOSTI K
31.12.2018



Změny provedené v uplynulém účetním období v obchodním rejstříku:

V uvedeném období nenastala žádná změna.

2. **Obchodní společnosti, v nichž má jednotka větší než 20% podíl : nejsou**
3. **Společnost nemá uzavřenou ovládací smlouvu.**
4. **Zaměstnanci :**

	2017	2018
průměrný počet zaměstnanců	187	180
- z toho řídící pracovníci (včetně managementu)	8	8
osobní náklady (tis.. CZK) :		
mzdové náklady (účet 521)	59 433	59 012
- z toho řídící pracovníci	4 869	4 538
odměny členů statut. orgánů (účet 523100)	1 513	1 572
zákonné zdravotní a soc. pojištění (účet 524)	20 669	20 650
- z toho řídící pracovníci	1 655	1 543

Odměny členů statutárních a dozorčích orgánů (tis.. CZK) :

Poskytnuté odměny - členové statut. org.	1 071	1 020
- členové dozorčích org.	442	552
poskytnuté úvěry	0	0
poskytnuté zálohy	0	0
poskytnuté půjčky	0	0
ostatní pohledávky	0	0
ostatní závazky	0	0
přísliby plnění	0	0
důchodové zabezpečení	0	0
ostatní plnění	0	0
Návrh tantiém a rozdělení zisku za rok 2018 (tis.. CZK) :		
Tantiémy	0	0
Nerozdělený zisk / ztráta	- 8 914	- 6 782
Platby penzijního připojištění zaměstnanců ze SF (tis.. CZK)	0	0

II. Účetní metody a zásady použité při zpracování účetní závěrky

1. **Zpracování účetní závěrky a vedení účetnictví** se řídí ustanoveními Zákona o účetnictví č. 563/1991 Sb., vyhláškou 500/2002 Sb. a dále je upraveno vnitropodnikovými směrnici a příkazy.
2. **Způsob ocenění, stanovení opravných položek, odpisových metod a přepočty údajů v cizích měnách**

2.1. Způsob ocenění

a) Zásoby

- a.1. Zásoby *nakupované* se oceňují pořizovacími cenami, tj. cenami, za které jsou skutečně pořízeny včetně nákladů s jejich pořízením souvisejících (náklady pořízení- NP)

Pořizovací cena je tvořena takto :

$$\text{VPC} + \text{NP} \pm \text{ODCHYLKY}$$

- kde VPC - je stanovená vnitropodniková cena
 NP - náklady pořízení
 ODCHYLKY - rozdíl mezi cenou pořízení a VPC

Do nákladů pořízení patří především přepravné, přírážky, clo.

Náklady pořízení a odchylky se účtují v průběhu roku do nákladů (spotřeby) podle následujícího klíče:

- u základního materiálu podle hmotnosti spotřebovaného materiálu v kg
- u ostatního materiálu podle spotřeby v CZK

- a.2. Zásoby *vytvořené vlastní činností* se oceňují na úrovni vlastních nákladů, tj. :

- přímé náklady skutečně na ně vynaložené
- část nepřímých nákladů vztahujících se k této činnosti, které jsou stanoveny buď ve skutečné výši, nebo podle plánových kalkulací

Konkrétně je ocenění zásob vlastní výroby tvořeno takto:

- | | |
|----------------------|-----------------------|
| rozpracovaná výroba: | přímý materiál |
| | přímé mzdy |
| | odvod z přímých mezd |
| | ostatní přímé náklady |
| hotové výrobky : | přímý materiál |
| | přímé mzdy |
| | odvod z přímých mezd |
| | ostatní přímé náklady |
| | výrobní režie |
| | zásobovací režie |

b) Dlouhodobý majetek

DHM a DNM vytvořený vlastní činností je oceňován v úrovni vlastních nákladů, tj. přímé náklady skutečně vynaložené zvýšené o část nepřímých nákladů podle plánových kalkulací (výrobní režie, resp. zásobovací režie). Takto stanovená cena se stává cenou vstupní, ze které se v případě splnění podmínek pro odpisování stanoví roční odpis.

c) Cenné papíry

nemá účetní jednotka ve vlastnictví

2.2. Způsob stanovení reprodukční pořizovací ceny

Veškerý majetek a.s. je oceněn v pořizovacích, resp. zůstatkových cenách. U nově pořízeného DHM a DNM není používána reprodukční pořizovací cena.

2.3. Do vedlejších pořizovacích nákladů se účtují zejména náklady na dopravu, poplatky a clo.**2.4. Podstatné změny v oceňování, postupu odpisování a účtování oproti minulému účetnímu období - nejsou****2.5. Opravné položky a odpisy pohledávek**

a) podle Zákona o rezervách č. 593/1992 Sb. nebyly vytvořeny opravné položky.

Zákonné opravné položky k pohledávkám v konkursním řízení zůstávají beze změn, celková výše zákonných opravných položek činí 32 tis. CZK.

b) Vzhledem k tomu, že se daří držet platební morálku zákazníků ve velmi dobrém stavu, byly v tomto roce sníženy účetní opravné položky o 108 tis. CZK k pohledávkám, které jsou po lhůtě splatnosti rok a déle. Výše účetních opravných položek činí 83 tis. CZK

c) Dále byly vytvořeny účetní opravné položky k zásobám - materiálu a to ve výši 510 tis. CZK. Celková výše opravných položek k materiálu činí 3 635 tis. CZK.

2.6. Odpisový plán pro dlouhodobý majetek a odpisové metody použité při stanovení účetních odpisů

Způsob odpisování hmotného a nehmotného majetku je v akciové společnosti řízen směrnici.

Řídí se těmito zásadami :

- a) Veškerý dlouhodobý hmotný a nehmotný majetek je účetně odpisován rovnoměrně v souladu se zákonem č. 586/1992 Sb., § 26 až 31.
- b) DHM a DNM je rozdělen do skupin v souladu se zákonem o dani z příjmu .

A – lisovací nástroje
B – speciální přípravky pro výrobu ventilových tyček
C – ostatní hmotný a nehmotný investiční majetek

Každá z těchto skupin má svůj režim odpisování, který vychází z výše uvedeného zákona.

- c) Odpisování je prováděno měsíčně a to 1/12 roční odpisové sazby. U nově pořízeného majetku je odpisování prováděno sazbou dle zákona č. 586/92 Sb. určenou pro první rok odpisování.
- d) U nově pořízeného dlouhodobého hmotného majetku je stanoven způsob jeho zařazení do odpisové skupiny a tento způsob je uplatňován po celou dobu odpisování.
- e) Při technickém zhodnocení se zvyšuje počátkem následujícího zdaňovacího období vstupní cena a pro účely odpisování i zůstatková cena.
- f) Drobný hmotný majetek (předměty do hodnoty 2 500,- CZK) je účtován přímo jako spotřeba režijního materiálu. Dlouhodobý nehmotný majetek (zejména software) do hodnoty 60.000,- CZK je účtován přímo do nákladů. Dlouhodobý hmotný majetek (předměty od 2.500,- CZK do 40.000,- CZK) je účetně odpisován po dobu 36 měsíců.

2.7. Přepočítání údajů v cizích měnách na českou měnu

Při přepočtu je používán kurs vyhlášený ČNB v Hospodářských novinách, a to ke dni zaúčtování závazku, pohledávky nebo provedené bankovní operace na bankovních účtech vedených v cizí měně. Při platbách na korunový běžný účet je zaúčtován kurs použitý bankou. Při sestavování závěrky je použit kurs vyhlášený ČNB ke dni sestavení závěrky.

III. Údaje doplňující rozvahu a výkaz zisků a ztrát**1) Doplňující údaje k rozvaze**

Rozpis bankovních úvěrů		stav 12.18 tis. CZK	splatnost
účel			
krátkodobé			
CS Liberec	kontokorent	2 722	30.6.2019
Moneta Liberec	kontokorent	50 989	výpověď
Součet		53 711	
dlouhodobé			
Moneta Liberec	zásoby	5 996	20.11.2027
Moneta Liberec	lis, pračka, hrotička	2 044	20.2.2027
Moneta Liberec	refinance hala	6 758	20.2.2027
Moneta Liberec	adm. Budova	14 244	20.2.2027
CS Liberec	leas třídící zařízení	1 490	1.11.2020
CS Liberec	leas válcovačka	722	1.11.2020
ČSOB	leasing třídička	3 933	31.1.2023
ČSOB	leasing lis	2 352	1.6.2022
ČSOB	leasing válcovačka	2 153	1.11.2022
VOLKSWAGEN FINACIL SERVICES /auta/		1 764	1.12.2021
Součet		41 054	
CELKEM		94 765	

Společnost v roce 20158 nakoupila tři stroje na úvěr od ČSOB. Od Monety načerpala úvěr na refinancování haly a v České spořitelně byl znovu načerpán v srpnu 2018 kontokorent v rámci 5 MIO.

2) Významné události od data účetní závěrky

Od data účetní závěrky nedošlo k událostem, které by významně ovlivnily obraz hospodaření akciové společnosti.

3) Další informace

3.1 Hmotný a nehmotný majetek

j

Rozpis podle druhu majetku (v tis.. CZK)

a) Nehmotný majetek

software	PC 5 122	oprávky 4 984
----------	-------------	------------------

b) Hmotný majetek

	PC	oprávky
Stavby	14 451	10 926
Stavby v zástavě	183 594	89 962
Sam. movité věci	161 028	139 219
Sam. movité věci v zástavě	232 004	227 687
Lisovací nástroje	3 468	3 468
Dopravní prostředky	7 676	5 160
Dopravní prostředky v zástavě	261	261
Inventář	1 093	868
Inventář v zástavě	206	140
Pozemky	3 063	0
DDHM	13 236	12 467

c) Rozpis finančních nájmu (tis.. CZK)

Splátky	celkem	splaceno k 31.12.2018	splátky v roce 2019	splatné po roce 2019
Vozík STILL	1 821	1 792	29	0
Regály	582	573	9	0
Trhačka TIRA TEST	1 289	994	220	75

CELKEM	3 359	2 609	258	75
--------	-------	-------	-----	----

d) Přírůstky a úbytky dlouhodobého majetku (tis.. CZK)

	přírůstky	úbytky
software	0	0
budovy	5 350	0
DHM + inventář	12 203	4 515
Dopr. prostředky (TZ)	92	123
DDHM	343	20
DDHM pořízený do roku 2001	0	124

Přírůstky se skládají z pořízení majetku koupí a jeho technického zhodnocení a vlastní činností. V úbytcích jsou zahrnuty vyřazení z důvodu prodeje a vyřazení odepsaného nepotřebného majetku.

e) Majetek neuvedený v rozvaze

Není

f) Zastavený majetek

budovy	183 594 tis. CZK	v pořizovací ceně včetně TZ
stroje	232 004 tis. CZK	v pořizovací ceně včetně TZ
pozemky	3 063 tis. CZK	v účetní ceně
dopravní prostředky	261 tis. CZK	
inventář v zástavě	206 tis. CZK	

Majetek je zastaven ve prospěch banky z titulu poskytnutí provozních úvěrů, nakoupené stroje jsou zastaveny z titulu poskytnutých investičních úvěrů.

g) Tržní ocenění majetku

Výrazný rozdíl mezi účetní a tržní hodnotou je zřejmý u pozemků, kde účetní hodnota vychází z ocenění 3,- CZK/m², zatímco tržní hodnotu lze odhadovat na 50 až 1500 CZK/m². Za celou a.s. lze rozdíl mezi tržní a účetní hodnotou velmi těžko odhadnout vzhledem k měnícím se podmínkám na trhu a značné finanční náročnosti na zpracování tržních odhadů.

h) Majetkové cenné papíry a účasti

V průběhu účetního období nebyly ve vlastnictví a.s. žádné cenné papíry.

3.2. Pohledávky

a) pohledávky z obchodních vztahů	(tis. CZK)			
	2017		2018	
	brutto	netto	brutto	netto
Pohledávky z obchodních vztahů celkem	46 026	45 803	46 288	46 173
- z toho po lhůtě splatnosti /311, 315/	4 207	3 984	2 669	2 554

b) pohledávky k podnikům ve skupině – nejsou.

c) pohledávky kryté podle zástavního práva
K 31.12.2018 byly zastaveny pohledávky pro účely úvěrů u banky MONETA.

3.3. Vlastní kapitál

		Rozdíl oproti roku 2017
Vlastní kapitál činí	107 098 tis. CZK	snížení o 6 782 tis. CZK
Základní kapitál	138 423 tis. CZK	bez rozdílu
Kapitálové fondy	0 tis. CZK	bez rozdílu
RF	27 685 tis. CZK	bez rozdílu
SF	0 tis. CZK	bez rozdílu
428 ner. zisk min. let	0 tis. CZK	bez rozdílu
429 neuhrazená ztráta	- 52 228 tis. CZK	prohloubení ztráty o 8 914 tis. CZK
431 Výsledek hospodaření	- 6 782 tis. CZK	

V minulých účetních obdobích byl vykazován účetní zisk a daňová ztráta.

3.4. Závazky (tis. CZK)

	2017	2018
a) Závazky z obchodních vztahů celkem	41 417	39 047
z toho po lhůtě splatnosti	13 198	8 298

b) Závazky kryté podle zástavního práva - viz : Úvěry viz. bod III.1.

c) Závazky neuvedené v rozvaze na řádku závazky ovládající osoba. Společnost eviduje krátkodobý závazek ve výši 6 tis. EUR za firmou IRIS Export – Import, spol s r.o., za nájem skladovací plochy.

d) Závazky ze zdravotního a sociálního pojištění uvedené v rozvaze splatné v měsíci lednu byly uhrazeny.

3.5. Rezervy

V roce nebyla čerpána ani tvořena účetní rezerva.

3.6. Cash flow

P.	Stav peněžních prostředků a peněžních ekvivalentů na začátku účetního období	+ 2 949
Peněžní toky z hlavní výdělečné činnosti (provozní činnosti)		
Z.	Účetní zisk nebo ztráta z běžné činnosti před zdaněním	- 9 046
A.1.	Úpravy o nepeněžní operace	+ 17 701
A.1.1.	Odpisy stálých aktiv (+) s výjimkou zůstatkové ceny prodaných stálých aktiv a umořování opravné položky k nabytému majetku(+/-)	+ 14 793
A.1.2.	Změna stavu opravných položek, rezerv (+/-)	+402
A.1.3.	Zisk (ztráta) z prodeje stálých aktiv (vyúčtování do výnosů „-“, do nákladů „+“)	0
A.1.4.	Výnosy z dividend a podílů na zisku s výjimkou podniků, jejichž předmětem činnosti je investiční činnost	0
A.1.5.	Vyúčtované nákladové úroky (+) s výjimkou kapitalizovaných úroků a vyúčtované výnosové úroky (-)	+ 2 506
A.1.6.	Případné úpravy o ostatní nepeněžní operace	0
A.*	Čistý peněžní tok z provozní činnosti před zdaněním, změnami pracovního kapitálu a mimořádnými položkami	+ 8 655
A2.	Změna stavu složek pracovního kapitálu	-3 889
A.2.1.	Změna stavu pohledávek z provozní činnosti (+/-) brutto přechodných účtů aktiv	-209
A.2.2.	Změna stavu krátkodobých závazků z provozní činnosti přechodných účtů pasiv	-2 572
A.2.3.	Změna stavu zásob brutto	- 1 108
A.2.4.	Změna stavu krátk. fin. majetku nespádajícího do peněžních prostředků a ekvivalentů	0
A.**	Čistý peněžní tok z provozní činnosti před zdaněním a mimořádnými položkami	+4 766
A.3.	Výdaje z plateb úroků s výjimkou kapitaliz. úroků (-)	- 2 506
A.4.	Přijaté úroky s výjimkou podniků, jejichž předmětem je investiční činnost (+)	0
A.5.	Zaplacená daň z příjmu a doměrky za min. období (-)	

A.6.	Příjmy a výdaje spojené s mimořádnými účetními případy, které tvoří mimořádný hospodářský výsledek včetně uhrazené splatné daně z příjmu z mimořádné činnosti	0
A.***	Čistý peněžní tok z provozní činnosti	+ 2 260
<i>Peněžní toky z investiční činnosti</i>		
B.1.	Výdaje spojené s nabytím stálých aktiv	- 12 222
B.2.	Příjmy z prodeje stálých aktiv	0
B.3.	Půjčky a úvěry spřízněným osobám	0
B.***	Čistý peněžní tok vztahující se k investiční činnosti	- 12 222
<i>Peněžní toky z finančních činností</i>		
C.1.	Změna stavu dlouhodobých, popř. krátkodobých závazků	+9 820
C.2.	Dopady změn vlastního kapitálu na peněžní prostředky	
C.2.1.	Zvýšení peněžních prostředků a peněžních ekvivalentů z titulu zvýšení základního kapitálu, event. rezervního fondu včetně složených záloh na toto zvýšení(+)	
C.2.2.	Vyplacení podílu na vlastním jmění společníkům (-)	
C.2.3.	Další vklady peněžních prostředků společníků a akcionářů (+)	
C.2.4.	Úhrada ztráty společníky (+)	
C.2.5.	Přímé platby na vrub fondů	
C.2.6.	Vyplacené dividendy nebo podíly na zisku včetně zaplacené srážkové daně vztahující se k těmto nárokům	
C.3.	Přijaté dividendy a podíly na zisku (+)	
C.***	Čistý peněžní tok vztahující se k finanční činnosti	+ 9 820
	Čisté zvýšení, resp. snížení peněžních prostředků	-142
R.	Stav peněžních prostředků a peněžních ekvivalentů na konci období	2 807

3.7. Výnosy z běžné činnosti

prodejní cena (tis.CZK)	2017	2018
Automaty celkem	14 270	16 668
Z toho ZO	3 892	5 937
Lisovna podložek celkem	31 687	33 113
Z toho ZO	3 856	3 534
Lisovna šroubů celkem	171 561	161 938
Z toho ZO	94 803	87 500
Galvanizovna	12 512	12 173
Z toho ZO	0	0
Kalírna	9 011	9 278
Z toho ZO	0	0
Ostatní	2 472	2 508
Z toho ZO	0	0
<hr/>		
Celkem za výrobky a služby	241 513	235 678
Z toho ZO	102 551	96 971

3.8. Na výzkum a vývoj

nebyly vynaloženy žádné výdaje

3.9. Náklady na odměny statutárnímu auditorovi

	rok 2017	rok 2018
	82 tis. CZK	82 tis. CZK
a) povinný audit účetní závěrky		
b) jiné ověřovací služby	0	0
c) daňové poradenství	0	0
d) jiné neauditorské služby	0	0

3.10.	<u>Na podrozvahových účtech</u> je vykazován tento najatý majetek	
	544 – neúčtetní závazky (penalizační faktury za pozdní úhradu)	0 tis. CZK
	644 – neúčtetní pohledávky (penalizační faktury za pozdní úhradu), zde jsou stále evidovány pohledávky za dlužníky v soudním řízení (konkursním řízení)	58 tis. CZK
	78A – Najatý HIM zbývá splatit po 31.12.2018 jednotlivé leasingové smlouvy	333 tis. CZK
	78A – Přijaté dotace jednotlivé smlouvy	
	- rekonstrukce objektu 4/2014	9 531 000,- CZK
	- pračka, hrotička, lis 9/2015	4 480 000,- CZK
	- válcovačka, třídící zařízení 12/2015	2 899 566,- CZK
	- rekonstrukce objektu 7/2017	8 069 565,20CZK

Vypracovala : Ing Alena Hovorková

Schválil : Ing Jaroslav Vávra

Turnov 25.3.2019

ŠROUBÁRNA TURNOV, a.s.
Bezručova 788
511 23 TURNOV

DJČ: CZ46504613 KB Semily 507-581/0100
IČO: 46504613



ZH Bohemia spol. s r.o.

auditorská, účetní a poradenská firma, číslo oprávnění 91

Registrace v obchodním rejstříku Krajského soudu v Ústí nad Labem v oddílu C, vložce 4372. Datum zápisu 9. 2. 1993

Zpráva nezávislých auditorů

**o ověření roční účetní závěrky
k 31. 12. 2018**

v akciové společnosti

ŠROUBÁRNA TURNOV, a.s.

Liberec, březen 2019

Rozdělovník:

Výtisk č. 1 až 2: Šroubárna Turnov, a. s.

Výtisk č. 3: ZH Bohemia, spol. s r.o.

ZH Bohemia spol. s r.o.

auditorská, účetní a poradenská firma, číslo oprávnění 91

Registrace v obchodním rejstříku Krajského soudu v Ústí nad Labem v oddílu C, vložce 4372. Datum zápisu 9. 2. 1993

Společnost, u níž bylo provedeno ověření roční účetní závěrky k 31.12.2018:

Obchodní jméno a sídlo společnosti

**Šroubárna Turnov, a. s.
Bezručova 788
Turnov**

IČ: 465 04 613

Příjemce zprávy: akcionáři

Období, za které bylo provedeno ověření: 1. 1. 2018 - 31. 12. 2018

Ověření provedli:

auditorská firma: ZH Bohemia, spol. s r.o. č. oprávnění: 91
Na Rybníčku 387/6
Liberec

auditoři: Ing. Marie Kovářová č. oprávnění: 1535

spolupracovníci auditorů: Věra Duschková

ZPRÁVA NEZÁVISLÉHO AUDITORA

akcionářům společnosti ŠROUBÁRNA TURNOV, a. s.

Výrok auditora

Provedli jsme audit přiložené účetní závěrky společnosti ŠROUBÁRNA TURNOV, a.s. sestavené na základě českých účetních předpisů, která se skládá z rozvahy k 31.12.2018, výkazu zisku a ztráty, přehledu o peněžních tocích za rok končící 31.12.2018 a přílohy této účetní závěrky, vč. přehledu o změnách vlastního kapitálu, která obsahuje popis použitých podstatných účetních metod a další vysvětlující informace. Údaje o společnosti ŠROUBÁRNA TURNOV, a.s. jsou uvedeny v bodě 1. přílohy této účetní závěrky.

Podle našeho názoru účetní závěrka podává věrný a poctivý obraz aktiv a pasiv společnosti ŠROUBÁRNA TURNOV, a. s. k 31. 12. 2018 a nákladů a výnosů a výsledku jejího hospodaření a peněžních toků za rok končící 31. 12. 2018 v souladu s českými účetními předpisy.

Základ pro výrok

Audit jsme provedli v souladu se zákonem o auditorech a standardy Komory auditorů České republiky pro audit, kterými jsou mezinárodní standardy pro audit (ISA) případně doplněné a upravené souvisejícími aplikačními doložkami. Naše odpovědnost stanovená těmito předpisy je podrobněji popsána v oddílu Odpovědnost auditora za audit účetní závěrky. V souladu se zákonem o auditorech a Etickým kodexem přijatým Komorou auditorů České republiky jsme na společnosti ŠROUBÁRNA TURNOV, a. s. nezávislí a splnili jsme i další etické povinnosti vyplývající z uvedených předpisů. Domníváme se, že důkazní informace, které jsme shromáždili, poskytují dostatečný a vhodný základ pro vyjádření našeho výroku.

Ostatní informace uvedené ve výroční zprávě

Ostatními informacemi jsou v souladu s § 2 písm. b) zákona o auditorech informace uvedené ve výroční zprávě mimo účetní závěrku a naši zprávu auditora. Za ostatní informace odpovídá představenstvo společnosti.

Náš výrok k účetní závěrce se k ostatním informacím nevztahuje. Přesto je však součástí našich povinností souvisejících s ověřením účetní závěrky seznámení se s ostatními informacemi a posouzení, zda ostatní informace uvedené nejsou ve významném (materiálním) nesouladu s účetní závěrkou či s našimi znalostmi o účetní jednotce získanými během ověřování účetní závěrky nebo zda se jinak tyto informace nejeví jako významně (materiálně) nesprávné. Také posuzujeme, zda ostatní informace byly ve všech významných (materiálních) ohledech vypracovány v souladu s příslušnými právními předpisy. Tímto posouzením se rozumí, zda ostatní informace splňují požadavky právních předpisů na formální náležitosti a postup vypracování ostatních informací v kontextu významnosti (materiality), tj. zda případné nedodržení uvedených požadavků by bylo způsobilé ovlivnit úsudek činěný na základě ostatních informací.

Na základě provedených postupů, do míry, již dokážeme posoudit, uvádíme, že

- ostatní informace, které popisují skutečnosti, jež jsou též předmětem zobrazení v účetní závěrce, jsou ve všech významných (materiálních) ohledech v souladu s účetní závěrkou a
- ostatní informace byly vypracovány v souladu s právními předpisy.

Dále jsme povinni uvést, zda na základě poznatků a povědomí o společnosti ŠROUBÁRNA TURNOV, a. s., k nimž jsme dospěli při provádění auditu, ostatní informace neobsahují významné (materiální) věcné nesprávnosti. V rámci uvedených postupů jsme v obdržených ostatních informacích žádné významné (materiální) věcné nesprávnosti nezjistili.

Odpovědnost představenstva a dozorčí rady společnosti ŠROUBÁRNA TURNOV, a. s. za účetní závěrku

Představenstvo společnosti ŠROUBÁRNA TURNOV, a. s. odpovídá za sestavení účetní závěrky podávající věrný a poctivý obraz v souladu s českými účetními předpisy a za takový vnitřní kontrolní systém, který považuje za nezbytný pro sestavení účetní závěrky tak, aby neobsahovala významné (materiální) nesprávnosti způsobené podvodem nebo chybou.

Při sestavování účetní závěrky je představenstvo společnosti ŠROUBÁRNA TURNOV, a. s. povinno posoudit, zda je společnost schopna nepřetržitě trvat, a pokud je to relevantní, popsat v příloze účetní závěrky záležitosti týkající se jejího nepřetržitého trvání a použití předpokladu nepřetržitého trvání při sestavení účetní závěrky, s výjimkou případů, kdy představenstvo plánuje zrušení společnosti nebo ukončení její činnosti, resp. kdy nemá jinou reálnou možnost, než tak učinit.

Za dohled nad procesem účetního výkaznictví ve společnosti ŠROUBÁRNA TURNOV, a. s. odpovídá dozorčí rada.

Odpovědnost auditora

Naším cílem je získat přiměřenou jistotu, že účetní závěrka jako celek neobsahuje významnou (materiální) nesprávnost způsobenou podvodem nebo chybou a vydat zprávu auditora obsahující náš výrok. Přiměřená míra jistoty je velká míra jistoty, nicméně není zárukou, že audit provedený v souladu s výše uvedenými předpisy ve všech případech v účetní závěrce odhalí případnou existující významnou (materiální) nesprávnost. Nesprávnosti mohou vznikat v důsledku podvodů nebo chyb a považují se za významné (materiální), pokud lze reálně předpokládat, že by jednotlivě nebo v souhrnu mohly ovlivnit ekonomická rozhodnutí, která uživatelé účetní závěrky na jejím základě přijmou.

Při provádění auditu v souladu s výše uvedenými předpisy je naší povinností uplatňovat během celého auditu odborný úsudek a zachovávat profesní skepticismus. Dále je naší povinností:

- Identifikovat a vyhodnotit rizika významné (materiální) nesprávnosti účetní závěrky způsobené podvodem nebo chybou, navrhnout a provést auditorské postupy reagující na tato rizika a získat dostatečné a vhodné důkazní informace, abychom na jejich základě mohli vyjádřit výrok. Riziko, že neodhalíme významnou (materiální) nesprávnost, k níž došlo v důsledku podvodu, je větší než riziko neodhalení významné (materiální) nesprávnosti způsobené chybou, protože součástí podvodu mohou být tajné dohody, falšování, úmyslná opomenutí, nepravdivá prohlášení nebo obcházení vnitřních kontrol představenstvem.
- Seznámit se s vnitřním kontrolním systémem společnosti ŠROUBÁRNA TURNOV, a. s. relevantním pro audit v takovém rozsahu, abychom mohli navrhnout auditorské postupy vhodné s ohledem na dané okolnosti, nikoli abychom mohli vyjádřit názor na účinnost vnitřního kontrolního systému.
- Posoudit vhodnost použitých účetních pravidel, přiměřenost provedených účetních odhadů a informace, které v této souvislosti představenstvo společnosti ŠROUBÁRNA TURNOV, a. s. uvedlo v příloze účetní závěrky.
- Posoudit vhodnost použití předpokladu nepřetržitého trvání při sestavení účetní závěrky představenstvem a to, zda s ohledem na shromážděné důkazní informace existuje významná (materiální) nejistota vyplývající z událostí nebo podmínek, které mohou významně zpochybnit schopnost společnosti trvat nepřetržitě. Jestliže dojdeme k závěru, že taková významná (materiální) nejistota existuje, je naší povinností upozornit v naší zprávě na informace uvedené v této souvislosti v příloze k účetní závěrky, a pokud tyto informace nejsou dostatečné, vyjádřit modifikovaný výrok. Naše závěry týkající se schopnosti společnosti trvat nepřetržitě vycházejí z důkazních informací, které jsme získali do data naší zprávy. Nicméně budoucí události nebo podmínky mohou vést k tomu, že společnost ztratí schopnost trvat nepřetržitě.

ZH Bohemia spol. s r.o.

auditorská, účetní a poradenská firma, číslo oprávnění 91


Registrace v obchodním rejstříku Krajského soudu v Ústí nad Labem v oddílu C, vložce 4372. Datum zápisu 9. 2. 1993

-
- Vyhodnotit celkovou prezentaci, členění a obsah účetní závěrky, včetně přílohy, a dále to, zda účetní závěrka zobrazuje podkladové transakce a události způsobem, který vede k věrnému zobrazení.

Naší povinností je informovat představenstvo a dozorčí radu mimo jiné o plánovaném rozsahu a načasování auditu a o významných zjištěních, která jsme v jeho průběhu učinili, včetně zjištěných významných nedostatků ve vnitřním kontrolním systému.

V Liberci 26. 3. 2019

ZH Bohemia spol. s r. o.
Na Rybníčku 387/6
Liberec
Č. oprávnění KAČR 91


Ing. Marie Kovářová
auditor – č. oprávnění 1535